

Producción científica de los grupos de investigación biomédica del Hospital Universitario Puerta de Hierro

Escudero-Gómez C,¹ Serrano-Gallardo P², Alonso-Durán M³, Solís-Muñoz M⁴,
Biblioteca¹. Escuela Universitaria Enfermería². Bioestadística³. Epidemiología Clínica⁴
Hospital Universitario Puerta de Hierro. Madrid.
E-mail: cescudero.g.hpth@salud.madrid.org

INTRODUCCIÓN

La evaluación cualitativa de la producción científica ha generado un gran interés entre los organismos y fundaciones de investigación, en tanto que les proporciona fundamentos sólidos para la toma de decisiones en relación con la asignación de fondos entre los grupos investigadores y en general con la política de I + D.

OBJETIVO

Analizar la producción científica de los grupos de investigación del Hospital Universitario Puerta de Hierro en el periodo comprendido entre 2000-2006 mediante el uso de indicadores bibliométricos.

METODOLOGÍA

Estudio descriptivo transversal realizado en el Hospital Universitario Puerta de Hierro de artículos originales y revisiones publicados por los 41 grupos de investigación distribuidos en las 10 áreas temáticas, durante el periodo comprendido entre 2000 y 2006. La localización y selección de las unidades de análisis (documentos) se realizó a través del campo "address" del Science Citation Index, además de una búsqueda individual por autor. Los documentos obtenidos se asignaron a todos y cada uno de los autores.

Variables estudiadas:

- Publicaciones/grupo
- Citas recibidas/grupo
- Media de citas de los documentos/grupo
- Factor de impacto (FI)/grupos (factor máximo, medio y mínimo)
- Índice H/grupo

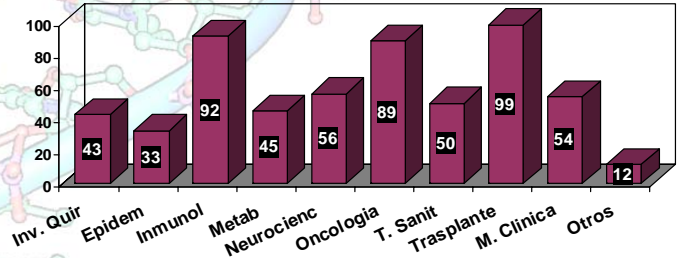
Para el tratamiento de los datos se utilizaron frecuencias absolutas y relativas para variables cualitativas y medidas de tendencia central (media) para las variables cuantitativas.

ÁREAS DE INVESTIGACIÓN	GRUPOS	INVESTIG.	COLABOR	CONTRATOS
Investigaciones quirúrgicas	5	6	7	5
Epidemiología	2	3	3	2
Inmunología	4	5	5	11
Metabolismo	3	5	1	19
Neurociencias	3	3	1	13
Cáncer	6	6	6	12
Tecnologías Sanitarias	4	5	6	8
Trasplantes	6	6	14	6
Medicina Clínica	5	5	31	3
Otros	3	4	10	0

RESULTADOS

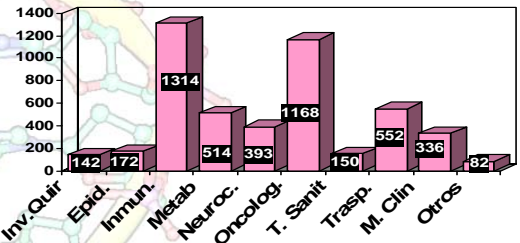
De los 685 documentos recuperados, 500 reunían los criterios de inclusión. Las tres áreas más productivas fueron: Trasplantes (n=99), Inmunología (n=92) y Oncología (n=89) (Fig. 1).

Figura 1. Número de Publicaciones



Las áreas que han recibido el mayor número de citas han sido: Inmunología (n=1.314; 14,2 citas/documento), Oncología (n=1168; 13,12 citas/doc) y Trasplantes (n=552; 5,57 citas/doc). (Fig. 2)

Figura 2. Número de Citas



El mayor índice H (15) se ha obtenido en el grupo de Inmunogenética (Fig. 4) y en el de Caracterización Molecular de Tumores (Fig. 6). Esta misma distribución se dió con respecto al Factor de Impacto, con un valor máximo de 54,455 (Annual Review of Immunology) en el primer grupo (Fig. 4) y de 31,223 (Nature Medicine) en el segundo (Fig. 6). Además, son destacables los valores obtenidos por los grupos del área de Trasplantes y Metabolismo (Fig. 3 y Fig. 5).

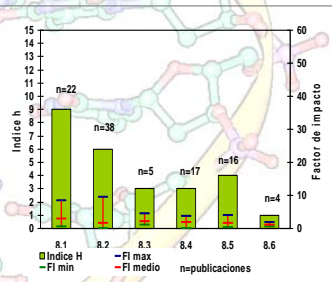


Fig. 3: Trasplantes

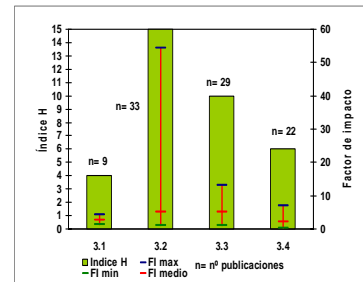


Fig. 4: Inmunología

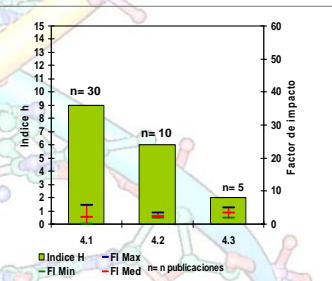


Fig. 5: Metabolismo

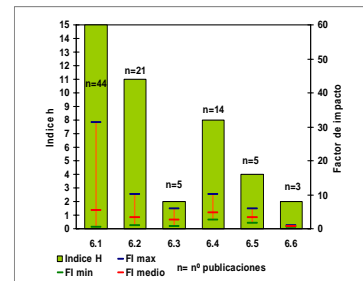


Fig. 6: Oncología

CONCLUSIONES

- Existe heterogeneidad entre las distintas áreas de investigación, respecto al número de grupos que las conforman, número de investigadores que componen los diferentes grupos y tipo de investigación que desarrollan.
- La diferencia de la producción científica observada, podría estar justificada, en cierta medida, por esa heterogeneidad.
- Las áreas de investigación con grupos definidos y de dilatada trayectoria investigadora son los que han obtenido mayores valores en los indicadores analizados.