



Lilacs – BVS - SciELO: Proyecciones internacionales para las publicaciones científicas de América Latina y del Caribe

**LILACS – BVS – SCIELO: INTERNATIONAL PROJECTIONS
FOR LATIN AMERICA AND CARIBBEAN SCIENTIFIC PUBLICATIONS**

RESUMEN

En este artículo se enfrenta la problemática actual de la baja difusión de los trabajos originales de investigación latinoamericanos publicados en revistas regionales, debido a la escasa o nula incorporación de éstas en las bases de datos internacionales; como contraparte se presentan y describen los proyectos actuales, abordados a través de esfuerzos cooperativos, generados, dirigidos e implementados por instituciones internacionales, con el propósito de potenciar las publicaciones regionales para mejorar la comunicación científica local.

Inicialmente, se detecta y genera la necesidad de crear y mantener una base de datos regional propia, para recopilar y difundir la progresión de la Ciencia de la Salud: Lilacs, Literatura Latinoamericana en Ciencias de la Salud, cuyos beneficios redundan en la compilación centralizada de investigaciones propias, con características inherentes, que representan la realidad latinoamericana de la investigación; y, por otra parte, permiten, a través de sus criterios de selección, elevar los estándares de calidad de las revistas, que se rigen por éstos para poder integrar la base de datos.

Otros proyectos actualmente en marcha son la creación de la Biblioteca Virtual de Salud, un espacio virtual que compila la información por países, entregando herramientas de apoyo a la gestión científica y, por otro lado, la generación de SciELO, una base de revistas-núcleo regionales que cubre el requerimiento de seguimiento y estadísticas de uso e impacto de la literatura científica regional.

Se concluye que los comités editoriales actualmente no sólo deben velar por la calidad de los contenidos de sus revistas sino, además, mantener una rigurosidad y formalidad de la publicación a través del tiempo; deben fijarse como meta el integrarse a los proyectos regionales y deben documentarse con relación a los estándares vigentes. Una vez calificado e incorporado el título en los Servicios de Índices y Resúmenes seleccionados, se debe mantener una permanencia y, mediante la calidad adquirida, integrar posteriormente los proyectos de análisis y evaluación del impacto de la literatura científica regional.

(Rodríguez L, C. Lilacs – BVS - SciELO: Proyecciones Internacionales para las Publicaciones Científicas de América Latina y del Caribe. Bol Cient Asoc Chil Segur. 2002 ene-jun; 4 (7) :4-13)

Descriptores: LILACS, BASES DE DATOS, SISTEMAS DE INFORMACIÓN, CENTROS DE INFORMACION, BUS, SCIELO.

ABSTRACT

In this article we face the current problem of the low diffusion of original Latin American research works published in regional journals, due to the lack of incorporation of these in the international databases. On the other hand, the current projects are presented and described, undertaken through cooperative efforts, generated, directed and implemented by international institutions with the purpose of promoting the regional publications to better the local scientific communication.

Initially, a need to create and maintain a regional data base was detected, to compile and diffuse the progress of Health sciences: Lilacs, Latin American literature in Health Science whose benefits are directed to the centralized compilation of research with intrinsic characteristics that present the Latin American reality of research, and who on the other hand allow, through its selection criteria to elevate the quality standards of the journals that are governed by these so as to be integrated into the data base.

Other projects currently under way are the creation of the Health Virtual Library, a virtual space that collects the information by countries providing support tools to the scientific administration, and additionally the generation of SciELO a regional journal base that covers the need for follow-up statistics of use and impact of the regional scientific literature.

In conclusion, the current editorial committees must not only ensure the quality of the contents of the journals but also maintain a rigorous and formality of the publication through time; the integration to the regional projects must be considered as an objective as well as documenting the current standards. Once the title is qualified and incorporated in the Index Services and selected Abstracts, there must be a continuance and subsequently by way of the acquired quality, integrate the analysis projects and evaluations of the impact of the regional scientific literature.

AUTORES

Cristina Rodríguez Larenas
Bibliotecóloga

UNIDAD EJECUTORA

Fundación Científica y Tecnológica
ACHS

General Jofré 039 Depto 31
Santiago, Chile.

crodriguez@ipachs.cl
fono: (56-2) 685 31 90
fax: (56-2) 685 31 92

INTRODUCCIÓN

Las publicaciones de investigaciones latinoamericanas en Ciencias de la Salud tienen poca representación en las Bases de Datos Internacionales, de entre las cuales la más conocida y consultada a nivel mundial es Medline. Desde 1960 a la fecha, compila más de 12 millones de registros bibliográficos correspondientes a 4.600 títulos de revistas publicadas principalmente en Estados Unidos y en otros 70 países. Más de un 70% de los registros corresponden a investigaciones norteamericanas (1) y su filosofía es dar cobertura a los campos temáticos de las diferentes especialidades con sus propias publicaciones, siendo las áreas más débiles complementadas con el resto de las publicaciones de otros países (2).

En Chile, de los 1.700 títulos de publicaciones científicas con ISSN que se encuentran registrados en la base de datos de Conicyt (Comisión Nacional de Investigación Científica y Tecnológica) (3), los títulos que se encuentran vigentes en Medline son 8:

- Biological Research (ex Archivos de Biología y Medicina Experimentales).
- Boletín Epidemiológico de Chile.
- Cuadernos de Economía.
- Pediatría.
- Revista Chilena de Historia Natural.
- Revista de la Facultad de Odontología.
- Revista Dental de Chile, y
- Revista Médica de Chile.

Todos ellos han podido cumplir con los requerimientos mínimos establecidos para registrar y mantenerse en la base de datos a través del tiempo. El resto de las publicaciones chilenas biomédicas no alcanza a calificar los estándares internacionales mínimos exigidos para su incorporación, o no ha cumplido con éstos a través del tiempo y el título ha sido removido.

Esta realidad es común a toda la región latinoamericana y afecta a toda la producción científica local que es registrada en publicaciones regionales. Para subsanar esta situación, los autores nacionales privilegian publicar en títulos extranjeros, a fin de certificar y dar autoría y difusión a sus trabajos y muchas veces también lo hacen por requerimientos de sus propios centros de investigación y/o de docencia, en desmedro de las publicaciones nacionales.

SISTEMA LATINOAMERICANO Y DEL CARIBE DE INFORMACIÓN EN CIENCIAS DE LA SALUD

En 1982, el Sistema Latinoamericano y del Caribe de Información en Ciencias de la Salud, liderado por la Biblioteca Regional de Medicina de Brasil (BIREME) y con el apoyo de la Organización Panamericana de la Salud/Organización Mundial de la Salud (OPS/OMS), pone en marcha un Sistema de Información propio, con su base de datos Lilacs (Literatura Latinoamericana y del Caribe en Ciencias de la Salud), iniciándose en 1985 el ingreso de los primeros registros (4).

Bajo un esfuerzo cooperativo, este proyecto tiene su origen en la necesidad de mantener un control bibliográfico de la producción científico-técnica de la literatura de los países de América Latina y del Caribe en Ciencias de la Salud y especialmente en su disseminación, debido a que las publicaciones regionales no alcanzan los

estándares mínimos de aceptación en los Servicios de Índices y Resúmenes Internacionales existentes en ese momento.

El principal objetivo de Lilacs es registrar, almacenar y recuperar todo tipo de material bibliográfico que se produzca regionalmente y que sea relativo al área de la salud, pasando por la siguiente diversidad: libros, capítulos de libros, artículos de revistas, tesis, anales de congresos o conferencias, informes técnico científicos, proyectos, documentos gubernamentales y documentos no convencionales. Actualmente, esta base de datos contribuye al análisis de la producción de los diferentes países de la Región que la conforman, al generar indicadores estadísticos a partir de los contenidos de los campos de datos (5).

Hasta 1998, el acceso se realiza sólo a través de la distribución mundial de discos compactos (CD ROM), que se adquieren mediante suscripción personal o institucional. Sin embargo, los Centros Cooperantes, que son las Instituciones que aportan con sobre 100 registros y análisis anuales para poblar la Base, reciben copia de un CD ROM sin costo. Los discos contienen: la base de datos Lilacs, otras bases de datos de Centros Especializados y de la Biblioteca de la OPS, más la base de datos SeCS (Publicaciones Periódicas en Ciencias de la Salud). Este mismo año se da inicio al acceso libre a Lilacs a través de Internet, en su sitio www.bireme.br (Figura 1).

Bajo un contexto de descentralización de actividades, desde 1992, cada país integrante, a través de los Centros Coordinadores Nacionales (CCN), se responsabiliza por la selección de títulos de revistas de sus propios países. En Chile, el Centro Coordinador Nacional es la Biblioteca Central de la Facultad de Medicina de la Universidad de Chile.

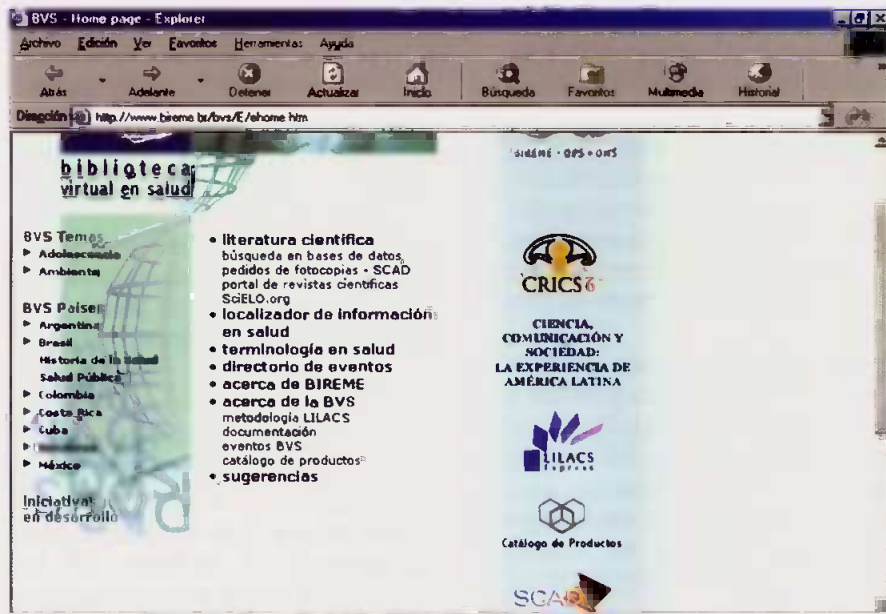


Figura 1: Portal de Bireme.
<http://www.bireme.br>

CRITERIOS DE SELECCIÓN

Durante el año 2001, de los 595^o títulos de revistas que indizaba Lilacs, se suspendieron temporalmente o eliminaron 104 títulos por su retraso en la indización o en la publicación. Esto debido a que BIREME está aplicando estrictamente los criterios de selección definidos, del mismo modo que el resto de los Servicios Internacionales, con el fin de ayudar a mejorar la calidad de las publicaciones regionales y, así, que éstas alcancen los estándares internacionales (5).

Para ingresar a Lilacs, una publicación debe cumplir con los siguientes requisitos (6):

1. **Contenido científico:** validez, importancia, originalidad del tema, ser contribución para el área temática en cuestión y que el cuerpo de los trabajos científicos tenga una estructura formal (7), tener un número significativo de artículos originales, resultantes de investigaciones científicas y/o significativas.
2. **Arbitraje por pares:** la revisión y aprobación de las contribuciones

debe ser realizada por pares. Se debe especificar formalmente el procedimiento de arbitraje seguido para la aprobación de artículos.

3. **Consejo Editorial:** tener un Consejo Editorial reconocidamente idóneo; su composición debe ser pública y sus integrantes deben ser especialistas con experiencia reconocida en el área.
4. **Puntualidad de publicación:** la revista debe aparecer puntualmente de acuerdo con la periodicidad establecida.
5. **Periodicidad:** indicador de flujo de la producción científica del área específica cubierta por la revista.
6. **Duración:** tener a lo menos 4 números publicados para ser considerada para evaluación.
7. **Normalización:** especificar la(s) norma(s) seguida(s) para presentación, estructuración de los textos y para la presentación de citas bibliográficas; incluir instrucciones claras para los autores, contener resúmenes y descriptores en el idioma del texto y en inglés, cuando éste no es el idioma del texto; ser registrada en el ISSN (Inter-

national Standard Serial Number).

8. **Presentación gráfica:** debe tener calidad de presentación gráfica e ilustraciones, sea por medios tradicionales impresos o electrónicos.

El Boletín Científico de la ACHS, al cumplir con los requisitos anteriores, es incorporado en su totalidad de artículos a partir del 2002, y se le otorga la calidad de Centro Cooperador con el Sistema a la Fundación Científica ACHS; portanto, el Comité Editorial tiene la permanente responsabilidad de velar por la mantención de los criterios ya enunciados.

ESTRUCTURA GENERAL Y CARACTERÍSTICAS DE LILACS

Se define como una Base de Datos Bibliográficas, es de carácter cooperativa, está especializada en materias de Ciencias de la Salud y no se restringe solamente a artículos de revistas, sino que incluye además: Tesis, Monografías y Documentos no Convencionales o de tipo Audio-Visual.

En cada registro se pueden visualizar tres categorías principales de información: información bibliográfica, relativa a la autoría y a la publicación de la información, resumen y descriptores. Se actualiza mensualmente en línea y cuatrimestralmente en CD ROM.

Los descriptores son términos que se encuentran normalizados y son aceptados convencionalmente para la búsqueda y recuperación de información. En el caso de Lilacs se utiliza el DeCS (Descriptores en Ciencias de la Salud) que es equivalente al MeSH (Medical Subject Headings) del Medline.

Desde el punto de vista computacional, es una base de datos relacionales, en donde los registros se almacenan consecutivamente y a partir de sus campos se estructuran diferentes índices relacionales, que

permiten un rápido acceso y recuperación de los registros buscados.

A septiembre del 2002, la base de datos contaba con un total de 297.815 registros, de los cuales 25.341 son el aporte de Chile y entre éstos, 71 corresponden a todos los artículos publicados en el Boletín Científico de la ACHS.

Sobre el 50% de los registros (164.246 registros) proviene de publicaciones en español, un porcentaje menor está en portugués (110.316 registros) y el resto corresponde a artículos en inglés, francés, italiano y alemán.

Progresivamente se han ido incorporando registros que dan enlace para texto completo, pero el número total de títulos de revistas que ofrecen esta modalidad es aún muy bajo, correspondiendo a 45 títulos en total, a febrero 2001 (5). De los 10 títulos texto completo que Chile tiene incorporados, 6 se encuentran en la Base de Datos SciELO (Scientific Information On Line), proyecto al que se hará referencia más adelante.

En el caso específico del Boletín Científico de la ACHS, el ingreso se hizo incluyendo esta modalidad y direccionando los registros a la página web de la FUCYT (Fundación Científica y Tecnológica de la ACHS), donde se encuentran almacenados todos los textos completos en formato PDF.

BIBLIOTECA VIRTUAL DE SALUD

En 1998, BIREME pone en marcha su sitio Biblioteca Virtual en Salud (BVS) y lo define como "la base distribuida del conocimiento científico y técnico en salud registrado, organizado y almacenado en formato electrónico en los países de la Región, accesible de forma universal en Internet de modo compatible con las bases internacionales" (8).

Así, por intermedio del espacio virtual de Internet, aprovechando las oportunidades abiertas de las nuevas tecnologías de comunicación e información, BVS ofrece a la comunidad un acceso a diferentes niveles y fuentes de información, independiente de su ubicación física. Estas fuentes virtuales son generadas, actualizadas, almacenadas y operadas en Internet por diferentes actores del mundo de la literatura científica: productores, integradores e intermediarios. La administración de estos recursos se hace de manera descentralizada, acorde a una metodología común para integración total de la BVS, a través de redes constituidas por organismos nacionales e internacionales de Ciencia y Tecnología, unidades de Ciencia y Tecnología, Ministerios de Salud y otras instituciones de la región.

Recientemente, en el Sexto Congreso Regional de Información en Ciencias de la Salud, se hace el lanzamiento oficial del sitio, con el nombre de Biblioteca Virtual en Ciencia y Salud (BVS/CyS) <http://cys.bvsalud.org/html/es/home.html>. La BVS/CyS se constituye así en una herramienta de apoyo al proceso de gestión en las actividades científicas en salud, basándose en la estrategia de cooperación técnica de la OPS en el ámbito de la investigación, llamada DECIDES (Democratizando el Conocimiento y la Información para el Derecho a la Salud). Ésta consiste en un conjunto de actividades de cooperación técnica, tendientes a ampliar la participación social en diferentes aspectos de las actividades científicas. Su propósito es contribuir a la superación de problemas observados en la organización de la actividad científica en salud en la Región, entre los cuales se pueden mencionar:

- participación limitada en la definición de agendas de investigación;

- baja utilización de resultados de investigación en políticas y programas de salud;
- debilidad de la cooperación e intercambio de investigadores entre países de América Latina y el Caribe;
- inequidad de acceso al conocimiento y a la información en salud.

Por tanto, la finalidad es buscar la promoción del fortalecimiento de la actividad científica en salud y de este modo estrechar sus relaciones con los diversos sectores de la sociedad.

Los contenidos de la BVS/CyS se tipifican en tres áreas (Figura 2).

- Fuentes de Información: literatura sobre gestión de la actividad científica; sitios Web sobre gestión de la actividad científica en salud; terminología sobre gestión de la actividad científica; legislación sobre ciencia, tecnología e innovación; directorios de investigadores, proyectos e instituciones; indicadores sobre ciencia, tecnología e innovación; oportunidades de financiamiento de la investigación en salud; divulgación científica y directorio de eventos;

- Área Temática: fuentes de información organizadas por: ciencia, tecnología y sociedad; comunicación científica; organización de la ciencia y tecnología nacional; políticas de ciencia y tecnología con énfasis en salud; recursos humanos; cooperación internacional; sistemas de financiamiento de la investigación; divulgación científica;

- Espacios de Interacción: espacio del gestor, espacio del investigador y conferencia de consenso ciudadano. Éstos son espacios para brindar oportunidades de intercambio entre los diversos actores vinculados a

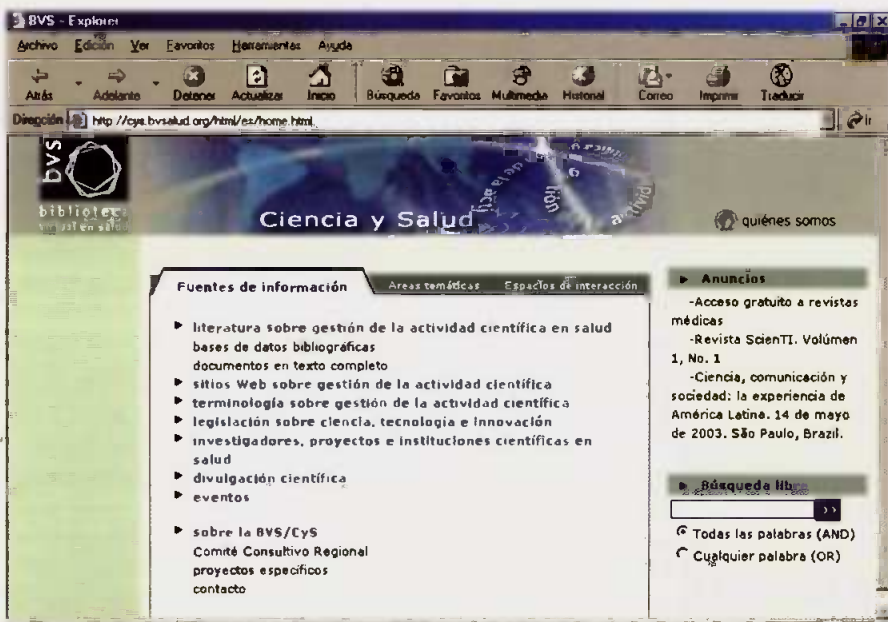


Figura 2: Biblioteca Virtual Ciencia y Salud.
<http://cys.bvsalud.org/html/es/home.html>

la actividad científica en salud y para la promoción de la participación ciudadana en ciencia y tecnología.

Inmerso en este proyecto, el Boletín Científico de la ACHS también se encuentra accesible en el sitio www.bvs.cl, en la categoría de literatura científica, Revistas Biomédicas Chilenas, sitio al que se puede llegar directamente o a través del sitio de BIREME (Figura 1), en el link Iniciativas en Desarrollo.

SCIELO (SCIENTIFIC ELECTRONIC LIBRARY ONLINE)

Este proyecto surge paralelamente en 1997 como una iniciativa de FAPESP (Fundación de Apoyo a la Investigación del Estado de Sao Paulo) y de BIREME, y es coordinado en los países participantes por sus Unidades de Ciencia y Tecnología (CyT). Se refiere al desarrollo de una metodología en común para la publicación electrónica cooperativa de revistas científicas en Internet, tanto para su preparación, su almacenamiento, y su disseminación,

como en la evaluación en cuanto al factor impacto de la literatura científica que es publicada en formato electrónico.

Se genera SciELO para abordar uno de los principales problemas que tiene la comunidad científica latinoamericana, en el ámbito de la difusión de los resultados de sus investigaciones a través de las revistas-núcleo, que es conocido como "ciencia perdida", porque las revistas científicas de los países en desarrollo enfrentan graves barreras debido a su escasa distribución y nula disseminación, aspecto que limita el acceso y el uso de la información científica generada regionalmente (9) e impide desarrollar herramientas que recojan y evalúen su uso e impacto en la comunidad científica. A diferencia de Lilacs, que su esencia es recopilar y difundir la información, SciELO disemina muy selectivamente las publicaciones con las que conforma su colección y sobre el uso y demanda de éstas construye y entrega indicadores nacionales.

De este modo, se espera respon-

der a los requerimientos que surgen de la comunicación científica en los países en desarrollo, particularmente de Latinoamérica y el Caribe, proporcionando una solución eficiente que asegura la visibilidad y un acceso universal a esta literatura. Por otra parte, como se menciona anteriormente, este proyecto incorpora procedimientos integrados para la generación de indicadores de uso y del impacto de las revistas científicas que lo integran.

Su colección está compuesta por publicaciones regionales de carácter científico. Éstas incluyen artículos resultantes de investigaciones científicas originales y otras contribuciones originales que son significativas para el área específica de la publicación, que no necesariamente debe ser publicada en papel. El acceso online se puede realizar a través de su sitio principal www.scielo.org (Figura 3) en donde están enlazados todos los proyectos latinoamericanos que lo conforman.

En Chile, las actividades son coordinadas por Conicyt y se puede acceder a los títulos de las publicaciones que conforman el proyecto nacional directamente en el sitio www.scielo.cl.

Sus criterios de selección son más rigurosos que los utilizados para calificar en Lilacs o en otras bases de datos bibliográficas, porque apuntan a contribuir con la formación y el desarrollo de una colección núcleo de publicaciones científicas en este sitio.

Por tanto, cada título no sólo debe contar con un serio, progresivo y constante desarrollo a través del tiempo; se requiere que el proceso de revisión y aprobación de las contribuciones sea hecho por especialistas (pares); se aceptan contribuciones en idioma inglés, portugués y español; y, a diferencia de Lilacs y otros servicios de análisis y resúmenes, es requisito indispensable que la publicación ya esté

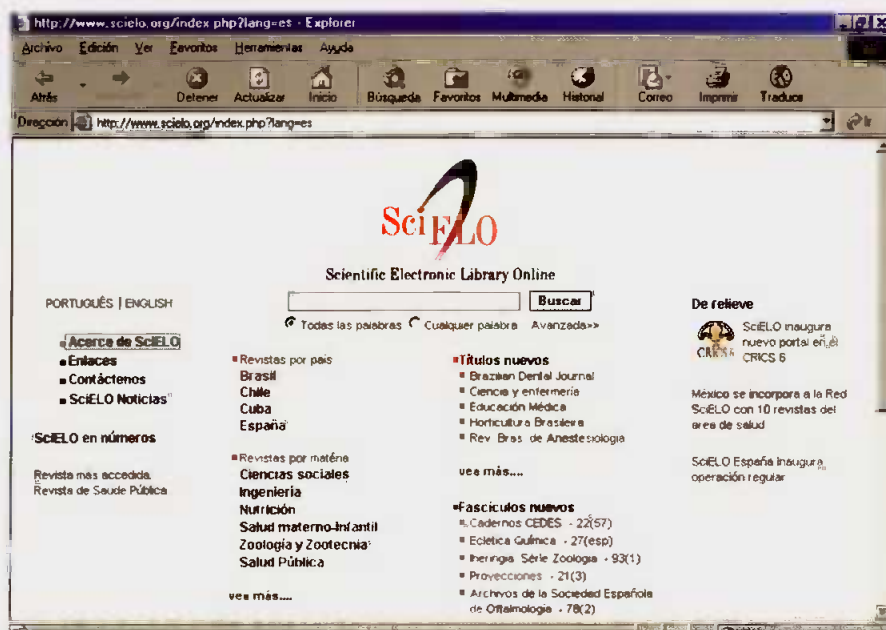


Figura 3: Portal de SciELO.
<http://www.scielo.org>

ingresada en las bases de datos bibliográficos ISI, Medline o PsycInfo.

Con todo lo anterior, el contenido y la aplicación de los criterios van acordes a la dinámica de este proyecto y al proceso de formación y desarrollo de su colección de publicaciones, para lo cual el proyecto se ha planteado tres objetivos específicos:

1. "ofrecer subsidios para la evaluación de revistas científicas nacionales con el objetivo de determinar su admisión en la colección SciELO;
2. monitorear el desempeño de revistas científicas incluidas en la colección SciELO con el objetivo de determinar su permanencia en la colección;
3. producir indicadores de desempeño de la colección SciELO como un todo y de cada una de las revistas participantes" (10).

Este proyecto no solamente aplica un gran filtro de selección, sino además fortalece las unidades de Ciencia y Tecnología regional, entregándoles herramientas de evaluación de las publicaciones,

tanto en su producción continua como en su uso.

UTILIZACIÓN Y DEMANDA POR LOS SERVICIOS LATINOAMERICANOS DE INFORMACIÓN

Aunque los sistemas anteriormente descritos tienen una trayectoria y un amplio respaldo de organismos internacionales, la masificación en el uso de estas herramientas, por la propia comunidad científica regional, ha sido lenta pero progresiva. Del mismo modo, la preconcepción de opción de publicación en el ámbito internacional debiera tender a disminuir.

En reiteradas oportunidades la concepción de búsqueda y revisión completa en la literatura se percibe como total por la comunidad científica regional, cuando se efectúa sólo en los sistemas de información angloamericanos, quedando en manos de bibliotecólogos y/o documentalistas regionales, y cuantos están directamente involucrados en estos sistemas, el

trabajar por su amplia difusión y utilización.

Esta concepción y panorama afortunadamente ha ido cambiando en estos últimos años, especialmente por el desarrollo de los sistemas a través de Internet, que permite una democratización en el acceso a la información, y por el esfuerzo constante que la misma comunidad participante hace respecto de la valoración y uso de estos servicios.

Para corroborar lo anterior, en un reciente estudio publicado (11), se evaluó el aporte de Lilacs a la comunidad científica, mediante el ejercicio de efectuar una búsqueda comparativa, con los mismos criterios de inclusión, recuperando revisiones sistemáticas en los sistemas de Información: Medline, Embase y Lilacs.

Los resultados determinaron que, previa identificación de 62 revisiones sistemáticas de 5 revistas de factor de impacto alto, la utilidad potencial reportada de Lilacs, mediante la recuperación de nuevos artículos que se ajustaron a la estrategia planteada, es de un 70% (43/62); Medline presenta un 95% (59/62) y Embase un 16% (10/62), para esta situación analizada. Se concluye que Lilacs es una herramienta que aún no ha sido altamente potenciada (subexplotada) y la resalta como "fuente única de artículos en donde su consulta puede mejorar la calidad de las revisiones sistemáticas".

En el resto de la literatura se pueden encontrar variados artículos que, para su desarrollo, incluyen y destacan en su metodología de trabajo el consultar fuentes de información incluyendo Lilacs (12), así como periódicos esfuerzos por difundir y masificar el uso de esta herramienta, incluyendo estrategias de búsquedas concretas a fin de ayudar a los usuarios (13) en el manejo y evolución que el sistema ha tenido.

CONCLUSIONES

Es de vital importancia, para la proyección de una publicación regional, el que los comités editoriales incorporen en su visión la integración y participación de proyectos nacionales y/o regionales de registro y difusión de la información.

Para conocimiento de los lineamientos regionales, es fundamental formar parte de las sociedades o redes pertinentes, a fin de desarrollar una labor conjunta regida por las tendencias actuales.

La integración a los sistemas internacionales actuales, que promueven la difusión y diseminación de las investigaciones regionales, demanda una interiorización y aplicación de sus criterios de selección. Esta labor debe ser asumida por el comité editorial, el

que debe hacer un análisis crítico a su publicación, con el fin de promover los cambios necesarios para lograr a una mejora sustancial, para incorporar a la revista en estos servicios.

Del mismo modo, debe ser una permanente preocupación del comité editorial la mantención de una disciplina en la vigilancia de los aspectos imprescindibles que conforman los criterios de selección, a fin de asegurar, una vez incorporada la publicación a un sistema, su mantención proyectada a través del tiempo.

Actualmente existen variados proyectos de información tendientes a diseminar las contribuciones científicas originales; sin embargo, la complejidad de los criterios de selección varía entre éstos, por tanto la inclusión de una publicación en

uno o más de estos sistemas es progresiva, porque algunos servicios indican como requisito previo la indexación de la publicación.

Las actuales políticas regionales, que se refieren a la publicación, la difusión y la diseminación de la literatura científica original, tienen como fin contribuir a una mejora constante de las publicaciones y deben ser conocidas y aplicadas por cuantos participan en estos procesos.

Es necesario trabajar permanentemente en la difusión y utilización de todos los sistemas y proyectos regionales en la comunidad científica local, tanto a nivel de consultas como a nivel de integración; como se ha descrito, los resultados de las investigaciones pueden verse sesgados, si no se incorporan y valoran los esfuerzos regionales.

TIPS - ESTRATEGIAS DE BÚSQUEDA EN LILACS ON LINE

ACCESO WEB

Para hacer un buen uso de los sistemas de información es necesario primeramente saber acceder a ellos. La consulta más directa a Lilacs es a través del portal de BIREME, que se presenta en su homepage en dos idiomas: portugués ([www.bireme.br](http://www.bireme.br/bvs/E/home.htm)) y español (www.bireme.br/bvs/E/home.htm), ilustrado en Figura 1.

Para acceder a Lilacs se debe activar el link: *Búsqueda en bases de datos*, se despliega la lista de todas las bases de datos que ofrece BIREME, desde donde se selecciona Lilacs.

Es de suma importancia el navegar por todas las pantallas y alternativas que se ofrecen, a fin de interiorizarse del sistema y obtener el máximo de su rendimiento.



EL LENGUAJE Y LAS ESTRATEGIAS DE BÚSQUEDA

Las búsquedas de información se realizan mediante la combinación de conceptos, los que son representados por una o más palabras.

En el lenguaje científico documental se presentan dos tipos de terminología:

- el lenguaje natural, que corresponde al utilizado libremente por los autores y que se refleja en su quehacer cotidiano y en las palabras escritas de sus trabajos científicos; y,
- el lenguaje controlado, que corresponde a términos aceptados en representación de los conceptos científicos, cuyo fin es normalizar para optimizar la recuperación de información y que se refleja en los descriptores de búsqueda de las bases de datos. Este lenguaje se presenta bajo la estructura de un listado oficial de términos, que se relacionan entre sí, son aprobados y reconocidos convencionalmente por la comunidad científica. Para Medline el listado se denomina MeSH (Medical Subject Headings) y para Lilacs es DeCS (Descriptores en Ciencias de la Salud). Su consulta es en línea, seleccionando en la pantalla principal (Figura 1) el link Terminología en Salud, pasando a las pantallas de trabajo para selección de los descriptores: <http://decs.bvs.br/E/homepagee.htm>.

EXHAUSTIVIDAD VERSUS PRECISIÓN

Cabe destacar, en este punto, que el lenguaje científico natural avanza más rápidamente, incorporando terminología nueva, con relación al lenguaje controlado. Esta característica influye cuando se revisan las bases de datos en busca de nuevos avances en la ciencia usando terminología nueva.

El conocimiento y manejo que se tiene de los descriptores, además del dominio que se tenga de la materia a buscar, influye en la construcción de una buena estrategia de búsqueda y en los resultados obtenidos.

Por consiguiente:

- cuando se realiza una estrategia basada en el lenguaje natural, se deben incluir sinónimos, parasinónimos, terminología relacionada, a fin de obtener el máximo de alternativas para la recuperación, aumentando la cantidad de registros recuperados, pero afectando la calidad de la precisión en la temática; en cambio,
- cuando se realiza una estrategia basada en la utilización de descriptores, primeramente se deben preseleccionar de la lista, revisando las categorías y los términos relacionados, con el propósito de elegir los términos más adecuados; los resultados obtenidos son más precisos.

EN EL PLANTEAMIENTO DE UNA ESTRATEGIA PARA REALIZAR UNA ADECUADA BÚSQUEDA DE INFORMACIÓN ES IMPORTANTE RECONOCER CUATRO ASPECTOS PRINCIPALES:

- 1 - Determinación exacta de lo que se está buscando, en términos de selección adecuada de los conceptos que reflejen la consulta.
- 2 - El conocimiento que se tenga de la estructura de la base de datos.
- 3 - Un adecuado direccionamiento de los términos de búsqueda; y,
- 4 - el manejo que se haga de los operadores booleanos, bajo una estrategia de búsqueda.

Antes de iniciar una búsqueda es recomendable hacer una reflexión, que puede ser escrita, respecto a qué es lo que se está

buscando y lo que se espera obtener como resultado. Este simple ejercicio ayuda tanto al usuario, si busca directamente, como al operador de un sistema, si se solicita la búsqueda a través de un intermediario. Al registrar el requerimiento de información, se puede visualizar la materia principal a buscar y quedan resaltados el resto de los términos con los que se acotará la búsqueda.

CONECTORES BOOLEANOS

Las Bases de Datos Bibliográficas son, en su esencia pura, sistemas de almacenamiento y de recuperación de información, que se basan en la recuperación mediante la aplicación de estrategias de búsqueda estructuradas con lógica booleana.

En una base de datos bibliográficas, cada concepto está representando a un grupo de documentos que lo contienen, por tanto, para realizar una búsqueda se debe buscar la combinación más óptima de términos a través de la conjugación de conjuntos de documentos.

La estrategia se representa por una expresión algebraica y las operaciones básicas a efectuar son:

Intersección (AND) = A AND B

Unión (OR) = A OR B

Negación (NOT) A NOT B

Luego, dependiendo de la complejidad de la búsqueda ésta puede quedar expresada bajo la siguiente ecuación, que el sistema resuelve matemáticamente: ((A OR B) AND C) NOT D

CALIFICADORES Y DELIMITADORES

Una vez definidos los términos de búsqueda, si los resultados obtenidos son muy extensos, los términos se pueden acotar mediante el uso de calificadores y/o delimitadores.

Respecto a los calificadores, éstos corresponden a un listado de términos que se pueden agregar a los descriptores; porque su relación semántica es directa con él. Para mayor facilidad al usuario, al consultar el MeSH o el DeCS en línea aparecen directamente en pantalla todos los calificadores que están relacionados al descriptor específico, cuando se buscan los términos para la construcción de la estrategia de búsqueda.

En cuanto a los delimitadores, éstos corresponden a características del estudio (grupo etario) o a características de la publicación (años de cobertura de la revisión, idioma, tipología de la documentación)

FORMULACIÓN DE UNA ESTRATEGIA DE BÚSQUEDA

La formulación de estas estrategias puede ser transparente y absolutamente desconocida para los usuarios, especialmente los neófitos en consultas a bases de datos, pues el sistema presenta primeramente un formulario básico, amigable, con una breve descripción para su uso y consulta, y entrega, como opciones de elección, dos operadores a elección: AND y OR. Sin embargo, para los usuarios más expertos, en el ámbito de consultas de información, el sistema ofrece la alternativa de un formulario de búsquedas más avanzado, en donde se pueden transcribir los términos y direccionarlos a campos específicos. De todos los campos que se completan en el ingreso inicial de datos, algunos son seleccionados para conformar los índices de búsqueda (Tabla 1), a través de los cuales se realiza la recuperación, con el uso de cualquier de los dos tipos de formulario.

Palabras	Tipo de Publicación
Descriptor de Asunto	Conferencia
Límites	Tipo de Literatura
Autor	Nivel Bibliográfico
Palabras del título	Idioma
Revista	Identificador Único
Monografía en Serie	País, Año de Publicación
Autor Personal Normalizado	Localización
Autor Institucional	Mes de Entrada
Palabras del Resumen	Medio Electrónico

Tabla 1: Listado de Campos de Búsqueda en Lilacs

Para aprender más sobre una mejor utilización del servicio, Lilacs ofrece en su sitio: [http://bases.bireme.br/iah/online/E/help/ajuda_form_Lilacs .htm](http://bases.bireme.br/iah/online/E/help/ajuda_form_Lilacs.htm) una orientación al usuario.

Del mismo modo que otras bases de datos, se ofrece un acceso directo al documento, si éste se encuentra disponible en texto completo a través de Internet. El acceso puede ser libre o controlado por medio de una clave que es entregada junto con la suscripción.

REFERENCIAS:

1. PubMed Overview Last Updated: September 25, 2002. Available from World Wide Web: <http://www.ncbi.nlm.nih.gov/entrez/query/static/overview.html>.
2. Pubmed Journal Database. Available from World Wide Web: <http://www.ncbi.nlm.nih.gov/entrez/query.fcgi?db=journals>.
3. Bases de Datos sobre el Sistema Científico y Tecnológico Nacional. Disponible en la World Wide Web: <http://www.conicyt.cl/bases/index.html>.
4. Base de datos Lilacs. Disponible en la World Wide Web: <http://www.bireme.br/abd/E/eLILACS.htm>.
5. Castro RCF. Comunicación científica en salud: una perspectiva desde Lilacs. II Reunión de Coordinación Regional de la Biblioteca Virtual de Salud, La Habana, 23-24 abr. 2001. Disponible en la World Wide Web: http://www.bireme.br/crics5/E/presentreuniao/Lilacs_crics5/sld001.htm.
6. Criterios de Selección de Revistas para la base de datos Lilacs. Disponible en la World Wide Web: http://www.bireme.br/abd/E/ecrit_Selecao.htm.
7. International Committee of Medical Journal Editors. Uniform Requirements for Manuscripts submitted to Biomedical Journals. Updated October 2001. Available from World Wide Web: <http://www.icmje.org/>.
8. La Biblioteca Virtual en Salud. Disponible en la World Wide Web: http://www.bireme.br/bvs/E/sobre_bvs.htm.
9. Modelo SciELO. Disponible en la World Wide Web: http://www.scielo.org/new/model_es.htm.
10. Criterios SciELO. Disponible en la World Wide Web: http://www.scielo.org/new/criteria_es.htm.
11. Clark OAC, Castro AA. Searching the Literatura Latino Americana e do Caribe em Ciências da Saude (Lilacs) database improves systematic reviews. *Int. J. Epidemiol.* 2002 31: 112-114.
12. Castro AA, Clark OAC, Atallah AN. Optimal search strategy for clinical trials in the Latin American and Caribbean Health Science Literature Database (Lilacs database): update. *Sao Paulo Med. J.* [online]. May 1999, vol.117, no.3 [cited 25 April 2003], p.138-139. Available from World Wide Web: <http://www.scielo.br/>.
13. Arredondo LA, Parada TI. Tendencias en la generación y reproducción del conocimiento sobre evaluación económica y salud. *Rev. méd. Chile.* [online]. ago. 2001, vol.129, no.8 [citado 25 Abril 2003], p.925-934. Disponible en la World Wide Web: <http://www.scielo.cl/>.