

Danuta Sebastjan, Magdalena Pilińska

Dolnośląska Biblioteka Pedagogiczna we Wrocławiu

Bibliograficzne bazy danych Dolnośląskiej Biblioteki Pedagogicznej we Wrocławiu: EDUKACJA - baza bibliograficzna artykułów z czasopism, Dolny Śląsk - edukacja regionalna

Abstrakt

W artykule omówiono etapy rozwoju, stan obecny i perspektywy dalszej rozbudowy baz bibliograficznych Dolnośląskiej Biblioteki Pedagogicznej we Wrocławiu:

1. EDUKACJA – baza bibliograficzna artykułów z czasopism – największa w kraju baza specjalistyczna poświęcona zagadnieniom edukacji w Polsce i na świecie;
2. DOLNY ŚLĄSK – edukacja regionalna – baza poświęcona zagadnieniom edukacji dolnośląskiej i opracowaniom merytorycznym o Dolnym Śląsku.

Słowa kluczowe

Dolnośląska Biblioteka Pedagogiczna, bibliograficzne bazy danych, program CDS/ISIS, zintegrowany system biblioteczny Aleph, języki informacyjno-wyszukiwawcze, kartoteka haseł wzorcowych, wyszukiwanie informacji

Abstract

In the paper will be discussed phases of development, present condition and plans for further deployment of bibliographical databases of Lower Silesia Pedagogical Library:

1. EDUCATION – bibliographical database of journal articles – largest specialized database in Poland concerning educational issues in Poland and abroad;
2. LOWER SILESIA – regional education – database concentrating on education issues of Lower Silesia and publications about this region.

Keywords

Lower Silesia Pedagogical Library, bibliographical databases, CDS/ISIS software, integrated library system ALEPH, subject indexing languages, subject headings database, information search

Głównymi użytkownikami bibliotek pedagogicznych, według najnowszych przepisów prawnych określających zasady działania publicznych bibliotek pedagogicznych (Rozp. MENiS z dnia 29 kwietnia 2003 r. Dz.U. 2003, Nr 89, poz. 824), są *kształcący się i doskonalący nauczyciele, studenci przygotowujący się do zawodu nauczyciela oraz słuchacze zakładów kształcenia nauczycieli*. Innowacje związane z procesami reform szkolnictwa oraz system awansu zawodowego, stawiają przed nauczycielami wymóg posiadania wysokich kwalifikacji i kompetencji zawodowych oraz obligują do ustawicznego doskonalenia się. Ważnymi odbiorcami usług bibliotek pedagogicznych, stanowiącymi dużą pod względem liczebności grupę, są też studenci, głównie uniwersytetów, ale też innych uczelni kształcących na kierunkach ze specjalnością nauczycielską czy realizujących kursy pedagogiczno-psychologiczne, słuchacze studiów podyplomowych i kursów kwalifikacyjnych. W tej grupie użytkowników z roku na rok rośnie liczba studentów uczelni niepublicznych, które posiadają biblioteki o niewielkich zbiorach lub nie mają ich wcale.

Mając na uwadze zaspokojenie zapotrzebowania na wiedzę i informację swoich odbiorców, w bibliotekach pedagogicznych prowadzi się politykę gromadzenia, przechowywania i udostępniania zbiorów ukierunkowaną na literaturę naukową z zakresu pedagogiki, psychologii oraz pokrewnych dziedzin wiedzy, a uporządkowane zbiory informacji – na informację o edukacji i dla edukacji.

Rzeczywistość społeczno-edukacyjna oraz możliwości, jakie daje rozwój technologii informatycznych, stawiają przed bibliotekami pedagogicznymi zadanie organizacji szerokiego dostępu do informacji edukacyjnej i sprawnego jej przepływu. Aby sprostać tym wymaganiom, Dolnośląska Biblioteka Pedagogiczna we Wrocławiu (DBP) zautomatyzowała procesy informacyjno-biblioteczne, tworzy własne bazy danych udostępniane on-line, przesyła użytkownikom pełnotekstowe kopie cyfrowe zamawianych dokumentów wyszukanych w swoich bazach. Obecnie budowane bazy to:

- katalogi: książek, dokumentów elektronicznych, filmów, dokumentów dźwiękowych, tytułów czasopism oraz katalog centralny sieci dolnośląskich bibliotek pedagogicznych,
- EDUKACJA – baza bibliograficzna artykułów z czasopism,
- DOLNY ŚLĄSK – edukacja regionalna,
- edukacyjne zasoby Internetu.

W niniejszym artykule omówiono bazy EDUKACJA i DOLNY ŚLĄSK – edukacja regionalna, dostępne pod adresem <http://www.dbp.wroc.pl/katalog.php> [1].

EDUKACJA – baza bibliograficzna artykułów z czasopism

Podstawą dla zasobów nowo tworzonej w Dolnośląskiej Bibliotece Pedagogicznej we Wrocławiu bazy bibliograficznej artykułów z czasopism była niezwykle bogata, największa w skali kraju, kartoteka bibliograficzna zawartości czasopism gromadzonych w placówce. Zawierała informacje z zakresu edukacji w Polsce i na świecie, teorii i praktyki pedagogicznej, dydaktyki ogólnej i metodyk poszczególnych przedmiotów nauczania, psychologii oraz w mniejszym zakresie innych dziedzin wiedzy. W kartotece gromadzone były adnotowane opisy bibliograficzne artykułów z czasopism, recenzje książek, bibliografie oraz rozprawy z prac zbiorowych. Materiał źródłowy kartoteki uporządkowany był tematycznie według haseł zagadnieniowych tworzących hierarchiczną strukturę.

Budowę zagadnieniowej kartoteki bibliograficznej rozpoczęto w 1947 r., tj. w czasie, kiedy DBP we Wrocławiu (wówczas Pedagogiczna Biblioteka Wojewódzka we Wrocławiu), zaczęła funkcjonować jako samodzielna placówka. Kartotekę prowadzono do końca 2000 r., tak więc zawierała uporządkowaną informację bibliograficzną gromadzoną nieprzerwanie przez 54 lata. Toteż kiedy w 1995 r. rozpoczęto komputeryzację biblioteki i budowę elektronicznych baz danych, priorytetowym założeniem było wykorzystanie posiadanych zasobów zagadnieniowej kartoteki bibliograficznej i intensywna praca nad tworzeniem bazy bibliograficznej artykułów z czasopism. Baza otrzymała nazwę EDUKACJA.

Pierwszym programem komputerowym, na którym pracowała DBP we Wrocławiu, był system CDS/ISIS. Bazę budowano dwutorowo: na bieżąco wprowadzano opisy bibliograficzne artykułów z czasopism aktualnie gromadzonych w bibliotece i w tym samym czasie odbywała się retrokonwersja danych źródłowych z kartoteki zagadnieniowej za lata 1990–1994.

Użytkownikom zaproponowaliśmy dwa języki informacyjno-wyszukiwawcze:

- język swobodnych słów kluczowych – słowa kluczowe miały dużą wartość wyszukiwawczą, pozwalały na wyszukiwanie informacji bardzo szczegółowych i wąskich treściowo bez przeglądania i selekcjonowania większej liczby opisów,
- język haseł zagadnieniowych – podstawą języka były hasła zagadnieniowe kartoteki bibliograficznej, które tworzono po analizie zapytań czytelników – np.: opiekuńcza funkcja szkoły, szkoły społeczne, informacja edukacyjna, społeczeństwo informacyjne, ukryty program szkoły.

Język był rozbudowywany w miarę rozwoju teorii pedagogicznej i nomenklatury. Rozrastał się bardzo szybko, zwłaszcza w czasie dyskusji nad reformą edukacji, w czasie jej wprowadzania i realizacji. Nową nomenklaturę w hasła wprowadzono jednak dopiero po zastosowaniu jej w słownikach pedagogicznych i edukacyjnych.

Mankamentem w systemie komputerowym CDS/ISIS był brak hierarchicznego odwzorowania relacji zachodzących między hasłami (w kartotece bibliograficznej kartkowej było to doskonale widoczne). W systemie też nie było możliwości generowania odsyłaczy, co nie pozwalało na stworzenie np. odesłań synonimicznych. Bazę udostępniano off-line na stanowiskach komputerowych w Informatorium biblioteki. Użytkownicy nie korzystali z niej samodzielnie, ponieważ program CDS/ISIS miał trudny interfejs, szczególnie funkcje wydruków bibliografii i rewersów. Pośrednikiem był nauczyciel bibliotekarz.

W 2001 r. DBP we Wrocławiu zakupiła zintegrowany system biblioteczny Aleph, który umożliwił szerokie, nieodpłatne udostępnianie bazy danych w sieci Internet. Do systemu przekonwertowano bazę bibliograficzną z programu CDS/ISIS, która liczyła wówczas ok. 80 tys. rekordów. Od tego czasu zasoby bazy są systematycznie rozbudowywane. Obecnie baza liczy ponad 157 tys. rekordów i zawiera opisy bibliograficzne z 360 tytułów czasopism gromadzonych w bibliotece. Jest największą w Polsce bazą bibliograficzną artykułów z czasopism z dziedziny edukacji.

Biorąc pod uwagę fakt, iż wydane w Polsce bibliografie pedagogiki obejmują lata 1944–1951, 1958–1970, 1971–1979, baza z dziedziny edukacji tworzona w DBP we Wrocławiu jest kontynuacją bibliografii po roku 1979. W przyszłości, kiedy wprowadzone zostaną do bazy opisy bibliograficzne artykułów zgromadzonych w kartotece zagadnieniowej, wypełniona zostanie luka w bibliografii pedagogiki za lata 1952–1957. Bibliografie prac psychologicznych wydanych w Polsce obejmują lata 1946–1978, więc baza EDUKACJA jest również kontynuacją tych bibliografii.

Baza dostarcza w miarę kompletne źródło informacji o polskich publikacjach w czasopismach z zakresu szeroko rozumianej edukacji w Polsce i na świecie oraz psychologii. Dlatego użytkownikami jej są nie tylko studenci i aktywna zawodowo kadra pedagogiczna. Baza jest też bardzo popularna wśród wrocławskiej kadry naukowej Instytutu Pedagogiki Uniwersytetu Wrocławskiego i Instytutu Psychologii Uniwersytetu Wrocławskiego. Mając na względzie to duże zainteresowanie zasobami bazy w środowisku naukowym dolnośląskich uczelni, podjęto decyzję o jej rozwoju, nie tylko pod względem wzrostu liczby rekordów bibliograficznych, ale i poszerzenia jej zakresu źródłowego. Zawartość bazy jest systematycznie powiększana również o artykuły z wydawnictw ciągłych wyższych uczelni, w szczególności uniwersytetów, akademii i wyższych szkół pedagogicznych (jak: „Acta Universitatis Wratislaviensis”, „Zeszyty Naukowe Uniwersytetu Jagiellońskiego”, „Prace Naukowe Uniwersytetu Śląskiego”, „Rozprawy Naukowe Akademii Wychowania Fizycznego we

Wrocławiu”, „Studia Pedagogiczne Akademii Świętokrzyskiej”, „Horyzonty Wychowania”, „Prace Naukowe WSP w Częstochowie”). Biblioteka gromadzi zdecydowaną większość tytułów czasopism pedagogicznych, metodycznych i psychologicznych o zasięgu ogólnokrajowym, selekcyjnie dobrane tytuły periodyków socjologicznych, społecznych, kulturalnych, filozoficznych, tytuły z zakresu informacji naukowej i bibliotekarstwa oraz innych dziedzin nauki i wiedzy.

Merytoryczny materiał źródłowy bazy dzieli się na dwa główne działy:

- dział pedagogiczno-psychologiczny, który obejmuje zagadnienia: pedagogiki ogólnej, opiekuńczej, specjalnej, porównawczej, andragogiki, pedeutologii, historii pedagogiki, wychowania, szkoły, funkcji szkoły, ucznia w szkole, edukacji w Polsce, edukacji w innych krajach, dydaktyki ogólnej i dydaktyk szczegółowych, szkolnictwa wyższego, oraz psychologii;
- dział uzupełniający, który obejmuje tematy z zakresu: socjologii, prawa, historii, polityki, literatury, kultury, bibliotekoznawstwa, przyrody, techniki, a także recenzje filmowe, teatralne, literackie, monografie regionów, krajów i kontynentów, biografie.

Jak wspomniano wcześniej, baza bibliograficzna artykułów z czasopism EDUKACJA zawiera opisy bibliograficzne od 1990 r. Materiał z lat 1946–1979 nie jest jeszcze umieszczony w bazie, ale jest sukcesywnie wprowadzany. Opisy bibliograficzne artykułów wydawałoby się nieaktualnych i nieprzydatnych, stanowią doskonałą bazę źródłową do różnorodnych badań i opracowań porównawczych. Coraz więcej czytelników korzysta z archiwalnego ciągu kartoteki. Zainteresowanie to wykazują głównie studenci i słuchacze studiów podyplomowych, którzy piszą prace dyplomowe, licencjackie, magisterskie, doktoranckie o charakterze komparatystycznym.

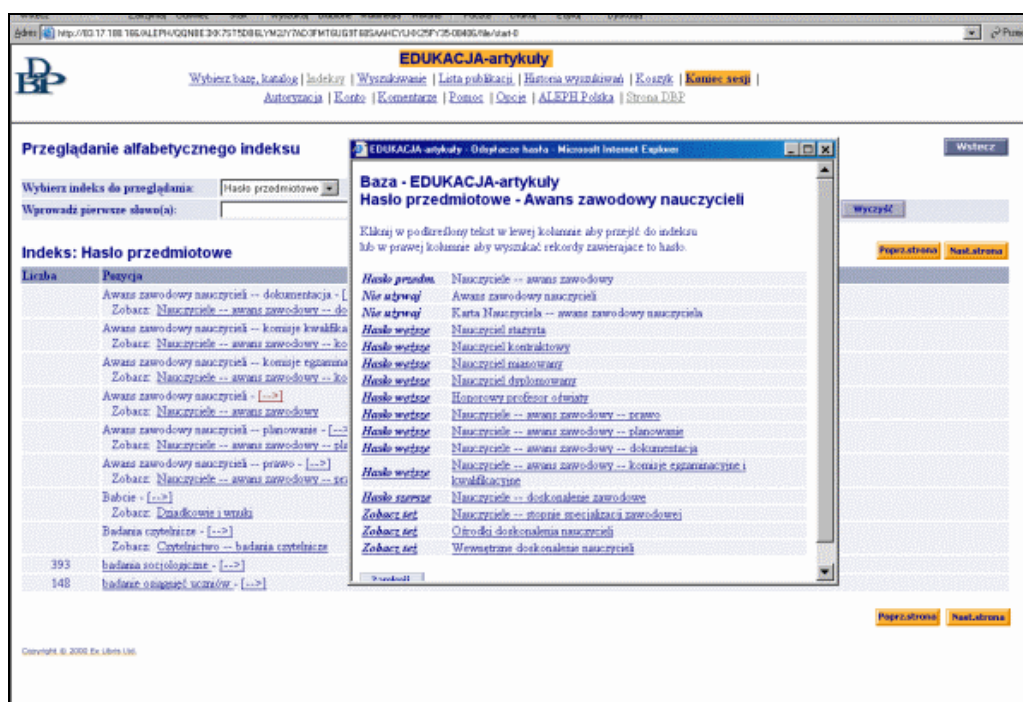
Od kiedy w Dolnośląskiej Bibliotece Pedagogicznej we Wrocławiu została uruchomiona usługa przesyłania drogą elektroniczną pełnotekstowych kopii cyfrowych artykułów wyszukanych w bazie, zaobserwowano wzrost jej użytkowników spoza Wrocławia i województwa dolnośląskiego. Dla tych użytkowników nie ma żadnego znaczenia fakt, iż to w DBP we Wrocławiu gromadzony jest dany tytuł czasopisma. Może on złożyć zamówienie na elektroniczną kopię tekstu artykułu, którą otrzymuje na swoją skrzynkę e-mailową.

Upowszechnianie się katalogowych baz danych bibliotek pedagogicznych postawiło je w trudnej sytuacji wyboru języka informacyjno-wyszukiwawczego. Dla katalogów książek czy innych rodzajów dokumentów przyjmowano język haseł przedmiotowych Biblioteki Narodowej lub język KABA. Brak dziedzinowego słownika haseł przedmiotowych spowodował przy tworzeniu bazy EDUKACJA wahania co do wyboru języka informacyjno-wyszukiwawczego. Przez krótki czas do indeksowania artykułów z czasopism w bazie próbowano zastosować deskryptory z *Europejskiego Tezaurusu Edukacyjnego*. Choć był to jedyny w Polsce usystematyzowany zbiór deskryptorów z dziedziny edukacji (ok. 3 tys.), było ich jednak zbyt mało, by odzwierciedlić strukturę i siatkę pojęciową funkcjonującą w polskiej edukacji. W rezultacie klasyfikacja artykułów była nieadekwatna do ich treści. Dlatego DBP we Wrocławiu zrezygnowała z tego narzędzia i postanowiła w dalszym ciągu stosować i rozwijać własny system klasyfikacji źródeł. Od początku 2005 r. funkcjonujące w bazie hasła zagadnieniowe (ok. 2500) są sukcesywnie zamieniane na hasła przedmiotowe wzorowane na języku haseł przedmiotowych Biblioteki Narodowej i języku haseł przedmiotowych KABA. Początkowo przejmowane były tylko hasła ze słownika jhp BN, ale do opisu artykułu nie zawsze były one adekwatne (albo bardzo szerokie, albo bardzo wąskie, co powodowało zbyt proste opisy bibliograficzne).

Przy klasyfikacji przedmiotowej artykułów z czasopism ważne jest nadążenie za dynamiczną ewolucją języków specjalistycznych, których bieżący rozwój widoczny jest w pierwszej kolejności w publikacjach czasopiśmienniczych. Tak też jest w przypadku nowej terminologii pedagogicznej i psychologicznej, która to najszybciej pojawia się w artykułach. Toteż wprowadzając nowe hasła przedmiotowe, z założenia wcześniej sprawdzane pod względem formy i definicji w słownikach i encyklopediach specjalistycznych, wprowadzamy również terminy, których nie ma jeszcze w wydawnictwach słownikowych.

Dolnośląska Biblioteka Pedagogiczna we Wrocławiu tworzy własną kartotekę haseł wzorcowych, która obejmuje również formy odsyłaczowe. Wiąże ona ze sobą hasła przedmiotowe (hasła węższe, szersze, odrzucone i kojarzone). Wszystkie widoczne są w indeksie haseł przedmiotowych, by mógł korzystać z nich użytkownik. System Aleph umożliwia przejmowanie hasła z kartoteki wzorcowej do opisu bibliograficznego artykułu. Kontrola wzorcowa odbywa się poprzez powiązania rekordów haseł z list wyszukiwawczych – indeks haseł przedmiotowych (rys. 1.) – z rekordami wzorcowymi w kartotece haseł wzorcowych. Powiązania te wykorzystuje bibliotekarz przy bibliografowaniu artykułu. Poprawność powiązań jest widoczna w module OPAC (klient).

Khw biblioteki wrocławskiej zawiera również hasła przedmiotowe ogólne w połączeniu z określnikiem lub określnikami, np.:
 Patologia społeczna
 Rodzina -- historia v Nauczyciele -- awans zawodowy -- dokumentacja
 Nauczyciele -- awans zawodowy -- planowanie
 Nauczyciele -- awans zawodowy -- prawo



Rys. 1. Indeks haseł przedmiotowych i kartoteka haseł wzorcowych widoczna dla użytkownika od strony WWW Biblioteki

Źródło: opracowanie własne na podstawie EDUKACJA [on-line]. [Dostęp 8 maja 2009]. Dostępny w World Wide Web:

<http://83.17.188.166/ALEPH/M2RBNV5LH2E1UVJDQQLJGQ6KIA31DK85NHNN67EIIKNA7578F-02678/file/start-0>.

DOLNY ŚLĄSK – edukacja regionalna (baza bibliograficzna artykułów z czasopism)

Baza EDUKACJA na Dolnym Śląsku istnieje od 2005 r. We wrześniu 2008 r. rozszerzono jej zakres tematyczny i zmieniono nazwę na DOLNY ŚLĄSK – edukacja regionalna. Swoim zasięgiem obejmuje materiał źródłowy od 1990 r. (czasopisma ogólnopolskie) i materiał od 2003 r. (czasopisma lokalne). Zawiera opisy bibliograficzne artykułów z zakresu szeroko rozumianej edukacji dolnośląskiej, jak i opracowań merytorycznych o Dolnym Śląsku. Opisy bibliograficzne artykułów pochodzą z czasopism i wydawnictw ciągłych o zasięgu ogólnopolskim, wrocławskim, a także regionalnych, czyli ukazujących się na terenie Dolnego Śląska. Podstawą bazy były opisy bibliograficzne artykułów z czasopism Dolnośląskiej Biblioteki Pedagogicznej we Wrocławiu (w większości były to adnotowane opisy bibliograficzne artykułów). Baza ta jest tworzona przez Dolnośląską Bibliotekę Pedagogiczną we Wrocławiu i jej filie oraz inne biblioteki pedagogiczne z terenu Dolnego Śląska (osiem bibliotek) i obecnie liczy ponad 11 tys. rekordów.

DBP we Wrocławiu dla tej bazy tworzy własną kartotekę haseł wzorcowych, która obejmuje również formy odsyłaczowe. Wiąże ona ze sobą hasła przedmiotowe (hasła węższe, szersze, odrzucone i kojarzone). Wszystkie widoczne są w indeksie haseł przedmiotowych, tak by mógł korzystać z nich użytkownik (indeks w tej bazie wygląda tak samo jak w bazie EDUKACJA na rys. 1.). Nowo wprowadzane hasła przedmiotowe dotyczą głównie tych zagadnień, które pojawiły się wraz z rozwojem zakresu tematycznego bazy, a więc edukacji lokalnej w poszczególnych powiatach i opracowań merytorycznych o Dolnym Śląsku i poszczególnych powiatach.

9	Powiat bolesławiecki -- gimnazja - [-->]
3	Powiat bolesławiecki -- przedszkola - [-->]
18	Powiat bolesławiecki -- szkoły podstawowe - [-->]
8	Powiat dzierzoniowski -- gimnazja - [-->]
4	Powiat dzierzoniowski -- przedszkola - [-->]
10	Powiat dzierzoniowski -- szkoły podstawowe - [-->]
2	Powiat głogowski -- gimnazja

Rys. 2. Fragment indeksu haseł przedmiotowych bazy DOLNY ŚLĄSK – edukacja regionalna
Źródło: opracowanie własne.

231	Dolny Śląsk
326	Dolny Śląsk -- architektura
61	Dolny Śląsk -- gimnazja - [-->]
530	Dolny Śląsk -- gospodarka
686	Dolny Śląsk -- historia
620	Dolny Śląsk -- kultura
78	Dolny Śląsk -- ludność
21	Dolny Śląsk -- muzea
152	Dolny Śląsk -- muzyka
26	Dolny Śląsk -- nauka

Rys. 3. Fragment indeksu haseł przedmiotowych bazy DOLNY ŚLĄSK – edukacja regionalna
Źródło: opracowanie własne.

Gimnazja -- Bolesławiec - [-->] Zobacz: Powiat bolesławiecki -- gimnazja
Gimnazja -- Dolny Śląsk - [-->] Zobacz: Dolny Śląsk -- gimnazja
Gimnazja -- Dzierżoniów - [-->] Zobacz: Powiat dzierżoniowski -- gimnazja
Gimnazja -- Głogów - [-->] Zobacz: Powiat głogowski -- gimnazja
Gimnazja -- Góra - [-->] Zobacz: Powiat górski -- gimnazja

Rys. 4. Odsyłacze w indeksie haseł przedmiotowych bazy DOLNY ŚLĄSK – edukacja regionalna
Źródło: opracowanie własne.

Możliwości wyszukiwania w bazach bibliograficznych Dolnośląskiej Biblioteki Pedagogicznej we Wrocławiu

Do przeszukiwania bibliograficznych baz artykułów z czasopism służą funkcje „Indeksy” i „Wyszukiwanie”. Rezultaty poszukiwań w bazach użytkownik może: wyświetlić do przejrzania, wydrukować lub przesłać pocztą elektroniczną na swoją skrzynkę pocztową.

Funkcja „Indeksy” pozwala na przeglądanie alfabetycznie ułożonych indeksów:

- autor artykułu,
- tytuł artykułu,
- tytuł czasopisma,
- hasło przedmiotowe,
- hasło osobowe,
- hasło geograficzne.

Funkcja „Wyszukiwanie” pozwala na szukanie według słów z pól:

- wszystkie pola,
- autor artykułu,
- tytuł artykułu + adnotacja,
- tytuł czasopisma,
- rocznik,
- hasło przedmiotowe,
- hasło osobowe,
- hasło geograficzne.

Wyszukiwanie rekordów za pomocą słów może odbywać się w kilku opcjach:

- wyszukiwanie proste,
- wyszukiwanie zaawansowane,
- wyszukiwanie w kilku polach,
- wyszukiwanie w kilku bazach.

Dolnośląska Biblioteka Pedagogiczna we Wrocławiu jako koordynator Dolnośląskiego Systemu Informacji Edukacyjnej, w ramach którego budowany jest katalog centralny 27 bibliotek pedagogicznych sieci dolnośląskiej, w roku 2003 zaprosiła te placówki do współpracy przy tworzeniu bazy EDUKACJA, a w roku 2005 bazy DOLNY ŚLĄSK – edukacja regionalna. Akces zgłosiły tylko niektóre biblioteki (13). Najbardziej aktywne są placówki w Jeleniej Górze, Legnicy, Wałbrzychu, które współpracują przy tworzeniu obu

baz. Inne, pomimo deklaracji, nie rozpoczęły współpracy. Jeszcze inne nie sprostają zadaniu i zrezygnowały. W rezultacie bazy współtworzy tylko osiem dolnośląskich bibliotek pedagogicznych. Wszystkie pracują bezpośrednio w systemie Aleph pod nadzorem kierownika Wydziału Informacyjno-Bibliograficznego DBP we Wrocławiu.

Plany na przyszłość

Rozwój obu baz budowanych w Dolnośląskiej Bibliotece Pedagogicznej we Wrocławiu planowany jest w następujących kierunkach:

- ilościowej i jakościowej rozbudowy zasobów,
- rozwoju leksyki jhp.

W szczególności zamierzamy realizować zadania:

1. Wprowadzanie zasobów kartkowej kartoteki zagadnieniowej za lata 1946–1989, ze szczególnym uwzględnieniem haseł pedagogicznych.
2. Wprowadzanie haseł retro cieszących się dużym zainteresowaniem czytelników.
3. Praca nad opracowywaniem nowych haseł przedmiotowych dla bazy EDUKACJA – baza bibliograficzna artykułów z czasopism. Stan bazy khw, dla bazy EDUKACJA – baza bibliograficzna artykułów z czasopism – 3618 rekordów, dotychczas wprowadzono 1032 nowe hasła przedmiotowe, zostało do opracowania ponad 2500 haseł.
4. Wprowadzanie do bazy EDUKACJA artykułów ze wszystkich wydawnictw ciągłych wyższych uczelni o profilu edukacyjnym i pedagogicznym.
5. W bazie DOLNY ŚLĄSK – edukacja regionalna trwają prace nad opracowywaniem nowych haseł z uwzględnieniem poszczególnych powiatów regionu.
6. W przyszłości do bazy mają być dołączone książki o tematyce regionalnej, pełnotekstowe materiały z konferencji poświęconych dolnośląskiej edukacji, inne materiały bez względu na nośnik.

Przypisy

[1] Odesłania do stron internetowych przedstawiają wersję aktualną w dniu 5 maja 2009 r.

Bibliografia

1. GAWROŃSKA-PALUSZKIEWICZ, I., SEBASTJAN, D. *Języki informacyjno-wyszukiwawcze baz Dolnośląskiej Biblioteki Pedagogicznej we Wrocławiu*. [on-line]. Wrocław 2008 [Dostęp 4 marca 2009]. Dostępny w World Wide Web: http://www.dbp.wroc.pl/downloads/referaty/22_Ref_JHP_Wwa/22_Ref_JHP_Wwa.pdf.
2. KUROWSKA-TRUDZIK, L. *Zintegrowany system biblioteczny Aleph w dolnośląskiej sieci bibliotek pedagogicznych* [on-line]. Opole 2007 [Dostęp 4 marca 2009]. Dostępny w World Wide Web: http://www.dbp.wroc.pl/downloads/referaty/21_Aleph_Opole/21_Aleph_Opole.pdf.

Bibliograficzne bazy danych Dolnośląskiej Biblioteki Pedagogicznej we Wrocławiu: EDUKACJA - baza bibliograficzna artykułów z czasopism, Dolny Śląsk - edukacja regionalna / Danuta Sebastjan, , Magdalena Pilińska // W: Bibliograficzne bazy danych : kierunki rozwoju i możliwości współpracy. Bydgoszcz, 27-29 maja 2006. - [Warszawa] : Stowarzyszenie Bibliotekarzy Polskich, K[omisja] W[ydawnictw] E[lektronicznych], Redakcja "Elektronicznej Biblioteki", 2009. - (EBIB Materiały konferencyjne nr 19). - ISBN: 83-921757-5-1. -Tryb dostępu : http://www.ebib.info/publikacje/matkonf/mat19/sebastjan_pilinska.php