

**Lidia Defert-Wolf**  
**Biblioteka Główna Uniwersytetu Technologiczno-Przyrodniczego**

**Marek Górski**  
**Biblioteka Politechniki Krakowskiej**

**Artur Jazdon**  
**Biblioteka Uniwersytetu im. Adama Mickiewicza w Poznaniu**

## **Finansowanie bibliotek uczelni publicznych. Analiza wybranych wskaźników z lat 2002–2007**

Biblioteki publicznych szkół wyższych w zakresie finansowania borykają się niezmiennie od lat z tymi samymi problemami. Środki finansowe niezbędne dla realizacji ich zadań winny być coraz większe, biorąc pod uwagę nie tylko wskaźniki inflacji i wzrost kosztów zakupu zbiorów bibliotecznych. Zwiększone potrzeby finansowe generowane są m.in. przez:

- bardziej efektywne, ale i bardziej kosztowne możliwości organizowania dostępu do zasobów,
- konieczność utrzymywania drogiej infrastruktury technicznej,
- obowiązek zachowania i bezproblemowego udostępniania zasobów historycznych,
- oczekiwania użytkowników w zakresie elektronicznego dostępu również do nowych materiałów.

Celem niniejszego artykułu jest przedstawienie źródeł finansowania bibliotek uczelni publicznych w Polsce, możliwości zdobywania dodatkowych funduszy oraz sposobów alokacji środków w ramach budżetów bibliotecznych. Informacje i przemyślenia ogólne zostaną w dalszej części poparte analizą finansowych wskaźników efektywności, wybranych z projektu „Analiza funkcjonowania bibliotek naukowych w Polsce” (AFBN). Przegląd wartości wskaźników i ich zmian w latach 2002–2007 poprzedzono porównaniem projektu AFBN z międzynarodowymi zaleceniami i normami oraz doświadczeniami innych krajów w tym zakresie.

### **Źródła finansowania bibliotek uczelni publicznych w Polsce**

Udział nakładów przeznaczanych na naukę w budżecie państwa, niestety, nie rośnie, jak obiecywano, tak więc i finansowanie jednostek macierzystych (uczelni) nie zwiększa się, a nawet w ostatnich dwóch latach maleje. Ma to wpływ na wysokość środków, które biblioteka może uzyskać w ramach wewnętrznego podziału budżetu uczelni, a więc zasadniczego przychodu, choć pośredniego. Biblioteki straciły bowiem jedyne bezpośrednie źródło finansowania swej działalności – możliwość samodzielnego występowania o dotacje z MNiSW (na tzw. działalność wspomagającą badania DWB). W najgorszej sytuacji znalazły się biblioteki główne, zmuszone do czekania na podział budżetu na szczeblu centralnym, gdyż biblioteki podlegające wydziałom mogą swe potrzeby próbować zapisywać we wnioskach o finansowanie działalności statutowej składanych przez macierzyste jednostki. Od aktywności kierowników bibliotek wydziałowych i umiejętności przedstawienia swych problemów władzom wydziału zależy, jakie środki otrzymają i jak je później podziela.

Biblioteki mogły też partycypować w podziale środków na tzw. badania własne. Wymagało to przekonania władz uczelni, że bibliotekarze też mogą realizować zadania związane nie tylko z rozwojem własnym, ale i służące współtworzeniu warsztatu badawczego uczelni, np. ogólnie dostępnych baz danych. Jednak w związku z drastycznym ograniczeniem środków, przyznawanych na ten cel poszczególnym uczelniom przez ministerstwo, bibliotekarze w starciu z wydziałami, raczej wszędzie przegrali o nie walkę.

Niewielkie są też możliwości samodzielnego aplikowania o środki na tzw. działalność statutową. Uprawnienia takie, wynikające z kategoryzacji, uzyskały cztery biblioteki uczelniane, które otrzymywały z tego źródła corocznie niewielkie środki. Ponadto, zgodnie z nowymi propozycjami podziału, biblioteki zostaną pozbawione tych środków jako jednostki nieuzyskujące najwyższych kategorii.

W dużej części uczelni wypracowano model zakładający partycypację wydziałów w realizacji zadań ogólnouczelnianych, np. prenumeracie czasopism czy zakupie baz danych, co oznacza możliwość

finansowania tych podstawowych przecież zdań z innych źródeł niż budżet przyznany bibliotece. W niektórych uczelniach tworzono wydzielone fundusze, powstające w wyniku odgórných decyzji władz. Uczelnie w ostatnich latach uzyskiwały niemałe dochody z prowadzenia odpłatnych form kształcenia. Część tych środków w formie narzutów jest przekazywana do budżetów centralnych i w pośredniej formie trafia także do bibliotek, które z tych wpływów finansują pewne działania, np. dyżury sobotnio-niedzielne. Mamy jednak świadomość, że w związku z niżem demograficznym i to źródło dochodów na większości uczelni maleje. Samym bibliotekom trudno też samodzielnie generować poważniejsze dochody. Ustawa o bibliotekach pozwala na pobieranie opłat za część świadczonych usług, ale do wysokości pokrywającej koszt ich wykonania. Staramy się rozwijać np. usługi z zakresu digitalizacji, wykonywania zdjęć, przygotowania zestawień bibliograficznych, ale nie są to dochody wpływające w wyraźny sposób na poprawę sytuacji finansowej.

Nie mamy krajowych programów bibliotecznych, w sposób ciągły dostarczających dodatkowych środków finansowych dla większych grup i konsorcjów bibliotek. Praktycznie zakończono program „Kwaśny papier”, który właściwie nie rozwiązał wszystkich problemów. Brakuje narodowego programu digitalizacji zasobów historycznych. Przez lata w celu finansowania dostępu do baz danych w ramach konsorcjów korzystaliśmy z częściowego wsparcia centralnego i ostatnie zapowiedzi MNiSW o pełnym ich sfinansowaniu stanowią dla nas niezwykle ważną informację.

Obok wewnętrznych strumieni finansowania bibliotek akademickich istnieją też zewnętrzne, bardzo zróżnicowane źródła dochodów, z których biblioteki coraz śmielej próbują korzystać. Wskaźniki dotyczące procentowego udziału wpływów w budżecie bibliotek akademickich w latach 2002–2007 pokazano na rys. 2, przy czym w „przychodach własnych” uwzględniono również specjalne dotacje uczelni na działalność bieżącą, np. prenumeratę czasopism. Doświadczenia w zdobywaniu dodatkowych funduszy nie są małe, choć nie wszystkie wyłącznie pozytywne. Wydaje się, że „złoty okres” przypadający na koniec ubiegłego wieku, kiedy to wiele zadań sfinansowała Fundacja Mellona czy Fundacja na Rzecz Nauki Polskiej, mamy za sobą. Różnego typu fundacje, sponsorzy indywidualni zaczynają stanowić coraz mniejsze źródło w odniesieniu do bibliotek naukowych. Wynika to nie tylko z ograniczonych środków, które pozostają w ich dyspozycji, niskiej medialnej „nośności” naszych działań, ale i złożoności oraz kosztowności zadań, które chcemy finansować. Jak wykazuje doświadczenie, na działania o mniejszej skali wiele bibliotek potrafi uzyskać środki z fundacji lokalnych, środowiskowych, od osób fizycznych czy prawnych, które chętnie popierają pewne lokalne inicjatywy. Istnieją specjalne programy dla bibliotek typu Biblioteka+ czy w ramach działań podejmowanych lub koordynowanych przez Ministerstwo Kultury i Dziedzictwa Narodowego, ale duża część z nich kierowana jest do innych typów bibliotek niż naukowe. W ostatnim okresie korzystamy jednak z programów operacyjnych MKiDN, szczególnie w ramach programu „Dziedzictwo kulturowe”, na takie zadania, jak ochrona zabytków, rozwój instytucji kulturalnych czy przede wszystkim tworzenie zasobów cyfrowych dziedzictwa kulturowego.

Najważniejszym ze źródeł zewnętrznych, z którego biblioteki mogą dziś czerpać środki finansowe, są dotacje z Unii Europejskiej. Trzeba mieć jednak świadomość tego, że nasze możliwości korzystania z wielu tych źródeł są dość utrudnione. Dlaczego? Nie możemy o nie aplikować samodzielnie, ale jako jednostki naszych uczelni. Znane są przypadki, kiedy projekty biblioteczne przegrały wewnątrz uczelni z projektami uznanymi za ważniejsze, generowanymi przez administrację centralną czy duże wydziały. Są też projekty, których minimum wnioskowanych kwot jest tak wysokie, że przekracza możliwości ich spożytkowania dla działań czysto bibliotecznych, szczególnie przez pojedynczą bibliotekę. To z kolei powinno nas kierować w stronę wspólnych projektów, ale może pojawić się następujący problem: która uczelnia zgłosi go jako prowadząca? Może to bowiem eliminować ją ze zgłaszania innych projektów, niebibliotecznych, gdyż w ramach programu jeden podmiot nie może zgłaszać większej liczby wniosków. Powracamy znów do problemu decyzji podejmowanych przez władze centralne naszych uczelni.

W latach 2007–2013 Polska otrzyma ok. 67,3 mld euro w ramach funduszy strukturalnych z Europejskiego Funduszu Rozwoju Regionalnego oraz Europejskiego Funduszu Społecznego. W ramach tych funduszy istnieje kilkanaście programów operacyjnych ze wskazanymi priorytetami: infrastruktura i środowisko, innowacyjna gospodarka, kapitał ludzki, rozwój polski wschodniej, europejska współpraca terytorialna, pomoc techniczna oraz 16 Regionalnych Programów

Operacyjnych z innymi priorytetami, np. infrastruktura społeczeństwa informacyjnego, rozwój kultury i zachowanie dziedzictwa narodowego. Każdy z nich stwarza pewne szanse dla bibliotek i warto – mimo wyrażonych wcześniej uwag – próbować z nich korzystać. Przykładowo, w Programie Operacyjnym Infrastruktura i Środowisko mamy takie priorytety, jak:

- ochrona i zachowanie dziedzictwa kulturowego o znaczeniu ponadregionalnym;
- rozwój oraz poprawa stanu infrastruktury kultury o znaczeniu ponadregionalnym;
- infrastruktura szkolnictwa wyższego.

Warto pamiętać także o nawiązaniu ścisłej współpracy z administracją lokalną oraz wyspecjalizowanymi agendami, np. wspomagającymi osoby niepełnosprawne, gdyż one też realizują programy, w których można pozyskać środki wspomagające naszą działalność, rozwijające infrastrukturę czy nawet pokrywające obciążenia płacowe (z reguły okresowe) wynikające z organizacji dedykowanych, specjalistycznych stanowisk pracy.

### **Znaczenie zagadnień finansowych w ocenie bibliotek – przegląd wskaźników AFBN na tle wybranych projektów innych krajów**

Sprawy finansowania bibliotek, w rozumieniu dysponowania środkami otrzymywanymi z instytucji macierzystych, zdobywania dodatkowych funduszy oraz sposobów alokacji dostępnych środków, były od dawna jednym z kryteriów oceny bibliotek na całym świecie. Analizy kosztochłonności i efektywności są generowane dla potrzeb własnych, dla władz nadrzędnych oraz niekiedy dla całych społeczności. W Polsce nie mamy tradycji uwypuklania znaczenia usług bibliotecznych poprzez ciekawe pokazywanie wartości wskaźników. GUS nie interesuje się wydatkami bibliotek akademickich. Jednak w wielu krajach prezentuje się dane statystyczne w sposób przemawiający do obsługiwanej populacji, np. w trakcie kampanii na rzecz bibliotek. Często są to porównania do innych instytucji kultury czy nauki. Dla przykładu – w ramach Kampanii na rzecz Bibliotek Akademickich i Naukowych @ your library – wypracowano analizy działalności bibliotek, a w tym m.in. ile biblioteki wydają pieniędzy, na jakie cele i skąd pochodzą środki finansowe. Rezultaty tych badań są wykorzystywane do programów marketingowych, materiałów promocyjnych, informacji prasowych, kontaktów z mediami, różnego rodzaju wystąpień formalnych i nieformalnych, zabiegania o środki finansowe itd.[1]

Projekt „Analiza funkcjonowania bibliotek naukowych w Polsce” (AFBN)[2] – wielokrotnie już opisywany[3][4] – zakłada m.in. pozyskiwanie danych do bazy komputerowej w celu opracowania wskaźników dla bibliotek naukowych w Polsce, prowadzenie badań porównawczych oraz opracowywanie i publikowanie rocznych raportów. Koncepcja projektu AFBN opiera się na zbieraniu i analizie danych z ankiet wypełnianych dobrowolnie przez biblioteki naukowe. Wśród wymaganych danych są też dane finansowe, wyrażane w wartościach procentowych (np. w stosunku do całego budżetu) albo jako wskaźniki (np. wydatki w przeliczeniu na studenta). Wskaźniki finansowe AFBN wymieniono w tab. 2 i 3. Niektóre z nich są automatycznie wyliczane przez program komputerowy na podstawie danych z ankiet.

Większość wskaźników AFBN i wzorów ich obliczania zaczerpnięto z międzynarodowych norm i zaleceń oraz doświadczeń innych krajów. Realizację projektu rozpoczęto w 2003 r. i od tego czasu realia funkcjonowania bibliotek i wzorce zagraniczne nieco się zmieniały. W miarę możliwości modyfikowano ankietę AFBN, odpowiednio do tych zmian (np. dodawano pytania o digitalizację zbiorów, zdalne dostępy do baz danych).

Dla potrzeb niniejszego artykułu i jednocześnie dalszej modyfikacji analiz AFBN dokonano ponownego przeglądu norm i zaleceń, kilku projektów benchmarkingowych oraz wybranych krajowych statystyk bibliotek akademickich w celu wyodrębnienia finansowych wskaźników efektywności. Przedmiotem analizy i materiałem pomocniczym były:

1. Norma ISO 11620:2008 *Information and documentation – Library performance indicators*, w której opisano 44 wskaźniki funkcjonalności bibliotek[5];
2. Norma ISO 2789:2006 *Information and documentation – International library statistics*[6];
3. *Measuring Quality. Performance Measurement in Libraries* – zalecenia IFLA opublikowane w 2007 r., dotyczące mierzenia jakości w bibliotekach akademickich i publicznych na podstawie 40 wskaźników[7];

oraz wybrane inicjatywy w poszczególnych krajach:

4. Wielka Brytania – statystyki Stowarzyszenia Bibliotek Narodowych i Akademickich (SCONUL)[8], przetwarzane i publikowane (tylko wyniki ogólne i trendy) przez Library and Information Statistics Unit LISU[9][10]; wskaźniki w raportach Higher Education Library Management Statistics (HELMS)[11];
5. Niemcy – wskaźniki dla bibliotek akademickich wypracowane w ramach projektu BIX realizowanego przez Stowarzyszenie Bibliotek Niemieckich[12]. W projekcie biorą też udział biblioteki z Austrii i Słowenii;
6. Holandia – wskaźniki efektywności wyliczane w ramach benchmarkingu konsorcjum UKB (13 bibliotek uniwersyteckich)[13];
7. Grecja – wskaźniki efektywności konsorcjum greckich bibliotek akademickich w ramach projektu realizowanego przez Total Quality Management Unit (TQMU – MOPAB)[14];
8. Hiszpania – wskaźniki funkcjonalności wypracowane w ramach projektu konsorcjum bibliotek akademickich Andaluzji[15];
9. Finlandia – baza danych statystycznych bibliotek akademickich; możliwość wyświetlenia wybranych wskaźników oraz manualnego wyliczenia innych na podstawie danych statystycznych[16];
10. Włochy – projekt pomiarów efektywności bibliotek uniwersyteckich[17]; badania wskaźników efektywności 73 uniwersytetów prowadzi się co kilka lat, pod patronatem konferencji rektorów[18];
11. Estonia – dane statystyczne ze wszystkich bibliotek, gromadzone przez bibliotekę narodową, są podstawą do obliczania i analizy wskaźników efektywności[19];
12. Stany Zjednoczone – statystyką i wskaźnikami funkcjonalności zajmują się stowarzyszenia ARL oraz ACRL, które wypracowały zestaw standardów dla bibliotek szkół wyższych[20], traktowanych jako wytyczne do celów porównań, analiz i np. akredytacji; Stowarzyszenie Bibliotek Naukowych ARL na witrynie poświęconej statystyce i pomiarom jakości publikuje każdego roku serię *ARL STATISTICS*, w której obliczane są wybrane wskaźniki, a pozostałe można wyliczyć z interaktywnej bazy statystyk z ponad 100 bibliotek naukowych[21];
13. Global Library Statistics – grupa ekspertów (UNESCO, IFLA, ISO) pracująca nad ogólnosiątkową statystyką biblioteczną wypracowała i testowała 23 wskaźniki[22].

Rezultaty porównań wskaźników finansowych z ww. przedsięwzięć przedstawiono w tab. 1. Generalnie we wszystkich projektach i statystykach narodowych uznaje się wymienione normy ISO oraz zalecenia IFLA, jako wzorcowe dokumenty do wyznaczania wskaźników. Jednak ich sposób definiowania i liczenia jest nieco odmienny. Przykładowo, użytkownik czy „obsługiwana populacja” to dla niektórych potencjalni użytkownicy, czyli wszyscy pracownicy i studenci uczelni, dla innych – tylko studenci, ale też różnie liczeni (niekiedy tylko studenci studiów stacjonarnych), a dla innych – pracownicy, studenci oraz zarejestrowani użytkownicy z zewnątrz. Niektórzy stosują system wag dla uwypuklenia znaczenia wybranych grup użytkowników, np. pracowników naukowych w Holandii. Ponadto widoczne są różnice w terminologii odnoszącej się do zbiorów bibliotecznych, rozumianych jako zasoby zarówno drukowane, jak i elektroniczne – w tab. 1 zastosowano jeden termin – zbiory biblioteczne. Niewielkie różnice znaleźć też można w kwalifikowaniu wydatków na zbiory biblioteczne – niektórzy uwzględniają tylko koszty zakupu i prenumeraty zbiorów drukowanych i elektronicznych, inni włączają też koszty oprawy i konserwacji, sprowadzania publikacji, koszty korzystania z serwisów elektronicznych nieprenumerowanych przez bibliotekę. Poza tym czasopisma elektroniczne w niektórych wskaźnikach uwzględniane są w kategorii „czasopisma”, a w innych w kategorii „zbiory elektroniczne”.

Na cytowanych wyżej witrynach internetowych i w publikowanych raportach z projektów innych krajów znaleźć można wartości niektórych wskaźników wymienionych w tab. 1. Ponadto z interaktywnych baz danych dostępnych w sieci można wyliczyć dodatkowe wskaźniki, poza tymi prezentowanymi w publikacjach – jest tak przykładowo w bazie ARL, Finlandii, ale również w nieanalizowanych w tab. 1 danych bibliotek australijskich[23]. Porównując wskaźniki innych krajów z wartościami prezentowanymi w wynikach AFBN (tab. 2 i 3), należy pamiętać, że jeśli chodzi o prezentację wskaźników, to najczęściej jest to dzielenie przez siebie dwóch wartości i podawanie wskaźnika w postaci stosunku wybranych danych lub w postaci procentowej. Niekiedy trzeba więc dokonać dodatkowych przeliczeń. Należy też zawsze zwrócić baczną uwagę na metody i wzory wyliczania wskaźników, mimo pozornie podobnie brzmiących nazw i definicji.

Tab. 1. Porównanie wskaźników finansowych w normach, zaleceniach i projektach na świecie (na szarym tle wskaźniki finansowe z polskiego projektu AFBN)

Wskaźniki	IFLA	ISO 11620:2008	Global Library Statistics	Stany Zjednoczone (ARL, ACRL)	Wielka Brytania (SCONUL)	Niemcy, Austria, Słowenia (BIX)	Holandia (UKB)	Finlandia	Włochy	Grecja TQMU – MOPAB	Hiszpania (Andaluzja)	Estonia	AFBN
udział budżetu biblioteki w budżecie uczelni (%)	X	X			X	X	X	X	X	X			X
wydatki na zbiory biblioteczne jako procent wydatków uczelni								X					
przychody własne (specjalne dotacje, granty, fundusze wypracowane przez bibliotekę) jako procent w budżecie biblioteki	X	X			X	X	X						X
wydatki biblioteki w przeliczeniu na jednego użytkownika	X	X		X	X					X		X	X
wydatki biblioteki w przeliczeniu na jednego pracownika naukowego uczelni				X									
wydatki biblioteki w przeliczeniu na jednego studenta					X								X
wydatki biblioteki w przeliczeniu na jednego studenta (studia stacjonarne)				X									X
wydatki biblioteki w przeliczeniu na aktywnego wypożyczającego						X		X					
wydatki na zbiory biblioteczne w przeliczeniu na użytkownika					X	X	X		X		X		X
wydatki na zbiory biblioteczne w przeliczeniu na studenta					X								X
wydatki na zbiory biblioteczne w przeliczeniu na studenta (studia stacjonarne)													X
wydatki na zbiory biblioteczne w przeliczeniu na użytkownika, w podziale na dziedziny: nauki humanistyczne, nauki społeczne, nauki ścisłe i medyczne							X						
wydatki na książki w przeliczeniu na użytkownika					X								X
wydatki na książki w przeliczeniu na studenta					X								X
wydatki na książki w przeliczeniu na studenta (studia stacjonarne)													X
wydatki na czasopisma w przeliczeniu na użytkownika					X								
wydatki na czasopisma w przeliczeniu na studenta					X								
wydatki na zbiory elektroniczne w przeliczeniu na użytkownika					X								X
wydatki na zbiory elektroniczne w przeliczeniu na studenta													X
wydatki na zbiory elektroniczne w przeliczeniu na studenta (studia stacjonarne)													X
wydatki na płace bibliotekarzy w przeliczeniu na jednego użytkownika					X						X		
wydatki na sprzęt komputerowy i oprogramowanie na jednego użytkownika													
wydatki na sprzęt komputerowy i oprogramowanie na jednego studenta													
wydatki na sprzęt komputerowy i oprogramowanie na jednego studenta (studia stacjonarne)													X
wydatki bieżące biblioteki jako procent wszystkich wydatków biblioteki								X					
wydatki na zbiory biblioteczne w stosunku do wydatków osobowych	X	X				X						X	

wydatki na zbiory elektroniczne jako procent wydatków na zbiory biblioteczne	X	X		X	X	X	X	X	X	X	X		X
wydatki na prenumeratę czasopism jako procent wydatków na książki i czasopisma							X						
wydatki na książki jako procent wydatków na zbiory biblioteczne				X	X					X			
wydatki na czasopisma drukowane jako procent wydatków na zbiory biblioteczne				X					X	X			
wydatki na czasopisma (drukowane i elektroniczne) jako procent wydatków na zbiory biblioteczne					X								
wydatki na oprawę jako procent wydatków na zbiory biblioteczne					X								
wydatki na zbiory biblioteczne jako procent wydatków biblioteki				X	X		X	X	X	X			X
wydatki na książki jako procent wydatków biblioteki													X
wydatki na czasopisma jako procent wydatków biblioteki													X
wydatki na zbiory specjalne jako procent wydatków biblioteki													X
wydatki na oprawę jako procent wydatków biblioteki				X						X			
wydatki na źródła elektroniczne jako procent wydatków biblioteki													X
wydatki na płace i inne wydatki osobowe jako procent wydatków biblioteki				X	X				X				X
wydatki na sprzęt komputerowy jako procent wydatków biblioteki													X
wydatki na oprogramowanie jako procent wydatków biblioteki													X
wydatki na usługi i administrację jako procent wydatków biblioteki													X
wydatki na szkolenie personelu jako procent wydatków biblioteki													X
wydatki na utrzymanie pomieszczeń jako procent wydatków biblioteki													X
wydatki na remonty jako procent wydatków biblioteki													X
wydatki na promocję jako procent wydatków biblioteki													X
wydatki na amortyzację jako procent wydatków biblioteki													X
wydatki na wyposażenie jako procent wydatków biblioteki					X								X
inne wydatki bieżące jako procent wydatków biblioteki				X	X								X
wydatki na szkolenia pracowników w przeliczeniu na jeden etat							X						
wydatki na zbiory elektroniczne w stosunku do liczby wyszukanych dokumentów								X					
koszt gromadzenia książek w przeliczeniu na jeden tytuł (vol.)				X									
koszt prenumeraty w przeliczeniu na jeden tytuł czasopisma				X									
koszt opracowania jednego dokumentu	X												
koszt jednego wypożyczenia		X										X	
koszt jednej wizyty użytkownika w bibliotece	X	X										X	
koszt jednego udostępnienia zbiorów (wypożyczenia, skorzystania na miejscu, pobrania dokumentu ze zbiorów elektronicznych zakupionych przez bibliotekę)	X												
koszt dokumentu pobranego ze źródeł elektronicznych zakupionych przez bibliotekę	X	X											
koszt sesji w bazie danych zakupionej przez bibliotekę		X											

Źródło: opracowanie własne.

Powyższa analiza wskaźników z różnych projektów może być punktem odniesienia do wyłonienia podstawowej grupy finansowych wskaźników efektywności dla polskich bibliotek akademickich. Tworząc podstawy projektu AFBN, opierano się na ówczesnych doświadczeniach na świecie, które do dziś uległy pewnym modyfikacjom. W pomiarach efektywności duże znaczenie zyskała koncepcja tzw. zrównoważonej karty wyników (ang. *balanced scorecard*), wywodząca się z metod księgowych, które posługiwały się prawie wyłącznie wskaźnikami finansowymi. Metoda *balanced scorecard*, zachowując finansowe wskaźniki efektywności, dodatkowo wprowadza do oceny czynniki określone z perspektywy klienta, procesów wewnętrznych oraz rozwoju[24]. Założenia tej koncepcji znalazły odzwierciedlenie w najnowszych wydaniach dwóch kluczowych zbiorów wskaźników efektywności bibliotek – cytowanej wyżej normie ISO 11620 i w zaleceniach IFLA. Perspektywy oceny według *balanced scorecard* dostosowano do badania bibliotek w następujących płaszczyznach: zasoby (w tym pracownicy, zbiory i infrastruktura), korzystanie z biblioteki, wydajność oraz potencjał i rozwój[25]. Wskaźniki finansowe uwzględnione w tych czterech płaszczyznach wymieniono w tab. 1, w kolumnach IFLA i ISO 11620:2008. W tabeli tej wyróżniono na szarym tle wskaźniki finansowe z polskiego projektu AFBN. Należy zwrócić uwagę, że są wśród nich wszystkie najczęściej powtarzające się w analizowanych normach i projektach wskaźniki:

- udział budżetu biblioteki w budżecie uczelni (%);
- wydatki biblioteki w przeliczeniu na jednego użytkownika;
- wydatki na zbiory biblioteczne w przeliczeniu na jednego użytkownika;
- wydatki na zbiory elektroniczne jako procent wydatków na zbiory biblioteczne;
- przychody własne (specjalne dotacje, granty, fundusze wypracowane przez bibliotekę) w budżecie biblioteki (%);
- wydatki na zbiory biblioteczne jako procent wydatków biblioteki;
- wydatki na płace i inne wydatki osobowe jako procent wydatków biblioteki.

### **Analiza wskaźników finansowych AFBN z lat 2002–2007 dla bibliotek uczelni publicznych: uniwersytetów, politechnik i medycznych**

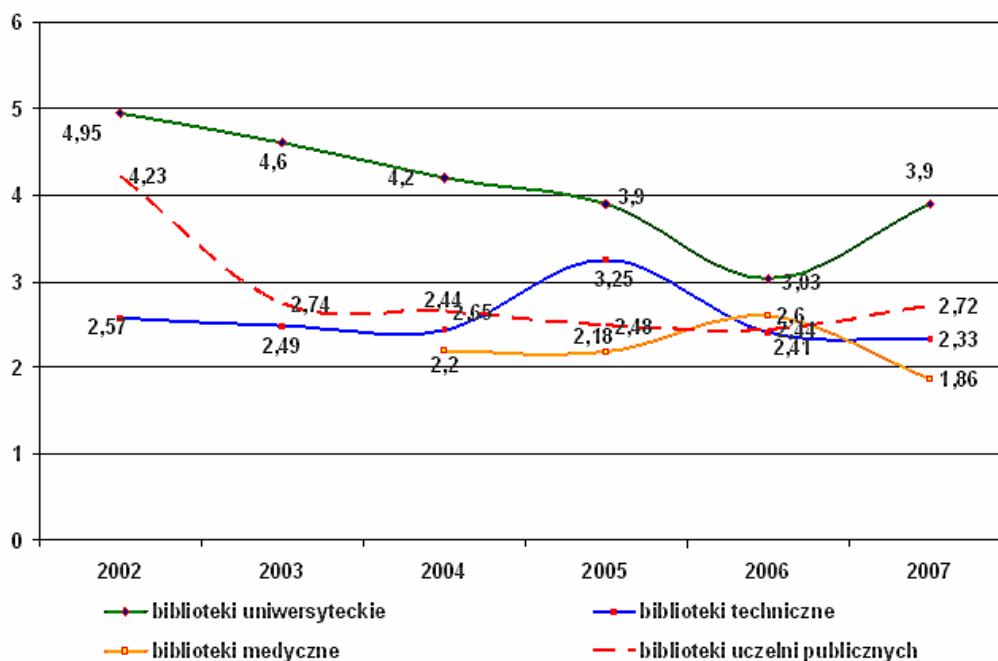
Sześcioletni okres zbierania danych o bibliotekach, zgodnie z ustaloną w AFBN metodologią, pozwala już na prowadzenie badań i analizowanie zachodzących zmian. Wykresy zamieszczone w dalszej części artykułu uwidaczniają niektóre trendy w obszarze finansowania i wydatków bibliotek akademickich. Wykresy przedstawiają dane zebrane dla bibliotek uczelni publicznych typu uniwersytecka, techniczna i medyczna oraz łącznie dla wszystkich tych badanych bibliotek, które wprowadziły swoje dane do bazy AFBN w następujących latach:

- 2002: ogółem 16 uczelni publicznych, w tym 6 uniwersytetów, 8 uczelni o profilu technicznym, 1 medyczna i 1 inna;
- 2003: ogółem 23 uczelnie publiczne, w tym 8 uniwersytetów, 10 uczelni o profilu technicznym, 1 medyczna i 4 inne;
- 2004: ogółem 25 uczelni publicznych, w tym 8 uniwersytetów, 10 uczelni o profilu technicznym, 3 medyczne i 4 inne;
- 2005: ogółem 24 uczelnie publiczne, w tym 8 uniwersytetów, 10 uczelni o profilu technicznym, 3 medyczne i 3 inne;
- 2006: ogółem 24 uczelnie publiczne, w tym 8 uniwersytetów, 12 uczelni o profilu technicznym, 3 medyczne i 1 inna;
- 2007: ogółem 28 uczelni publicznych, w tym 13 uniwersytetów, 11 uczelni o profilu technicznym, 3 medyczne i 1 inna.

Oddzielne wyszczególnienie innych (poza wymienionymi wcześniej) typów bibliotek (uczelni ekonomicznych, pedagogicznych, rolniczych itd.) nie jest możliwe z uwagi na ich niewielką reprezentację w bazie, a co za tym idzie, brak możliwości obliczenia średnich wartości i

mediany dla danego typu bibliotek. Poza tym dane bibliotek uczelni medycznych analizowano odrębnie dopiero od roku 2004, kiedy liczba ankiet wzrosła do trzech.

Jedną z podstawowych kwestii wartych przeanalizowania jest odpowiedź na pytanie, jaki procent budżetu uczelni stanowi budżet jej biblioteki oraz w jaki sposób zmieniał się on w badanym okresie. Analizując wykres (rys. 1), należy stwierdzić, że teoretycznie w najlepszej sytuacji są biblioteki uniwersyteckie, które cieszą się największym udziałem w ogólnym budżecie swoich uczelni (3,9% w 2007 r.). Najniżej na wykresie znajdują się uczelnie medyczne, które finansują swe biblioteki generalnie najniżej. Analizując ten wykres, należy jednak pamiętać, że odsetek budżetu biblioteki w budżecie uczelni nie określa realnych kwot, jakimi dysponują biblioteki. Innymi słowy, niski procent podziału nie musi oznaczać najmniejszych pieniędzy, jakie biblioteki mogą przeznaczyć na funkcjonowanie, tak jak relatywnie wysoki procentowy udział w budżecie uczelni uniwersyteckich nie oznacza, że są one finansowane na wystarczającym poziomie. Bezdyskusyjnym jest fakt, że na przestrzeni analizowanych lat procent ten ulega systematycznemu zmniejszaniu i dopiero w roku 2007 tendencja ta wydaje się zahamowana. Mediana wskaźnika „Budżet biblioteki jako procent budżetu uczelni” dla bibliotek uczelni publicznych wynosiła w latach 2002–2007 odpowiednio: 4,23, 2,74, 2,65, 2,48, 2,44, 2,72. Wartość z roku 2002 (4,23) nie jest być może miarodajna z uwagi na niewielką liczbę badanych bibliotek. Dla porównania ten sam wskaźnik dla bibliotek akademickich w wybranych krajach wynosił: 1,38 we Włoszech w 2006 r., 4,7% w Finlandii w 2008 r., 3–6% w Niemczech w 2008 r., 3% w Wielkiej Brytanii w 2007 r., 2,6% w uniwersytetach w Grecji w 2007 r. (na podstawie wyżej cytowanych projektów).



Rys. 1. Budżety bibliotek uczelni publicznych jako procent budżetów uczelni w latach 2002–2007 (mediana)

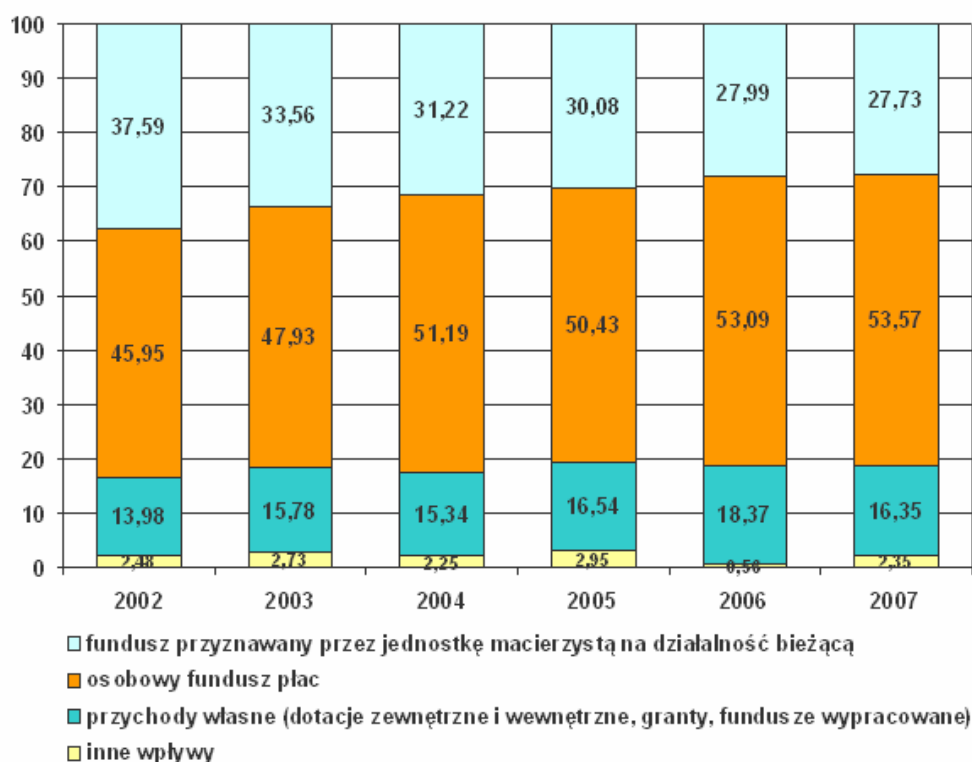
Źródło: opracowanie własne na podstawie AFBN [on-line]. [Dostęp 20 października 2009]. Dostępny w World Wide Web: <http://ssk2.bu.amu.edu.pl/standaryzacja/>.

Jaka natomiast jest struktura finansowania bibliotek, biorąc pod uwagę nie tylko budżet przyznawany przez jednostki macierzyste? Nie jest zapewne zaskoczeniem, że głównym składnikiem wpływów bibliotek akademickich (rys. 2) jest fundusz płac. Stanowił on w latach 2002–2007 od 45,95% do 53,57% całego budżetu biblioteki i wykazywał tendencje rosnącą. Z kolei fundusz przyznawany przez jednostkę nadrzędną na tzw. koszty funkcjonowania,



zajmujący drugie miejsce, jeśli chodzi o udział w ogólnym budżecie biblioteki, od 2002 r. systematycznie maleje. Czy nie oznacza to, że płace w bibliotekach rosną kosztem funkcjonowania, zaś macierzyste uczelnie nie uwzględniają wzrostu płac w bibliotekach w swoich budżetach?

Warto jeszcze zwrócić uwagę na środki będące w dyspozycji bibliotek, określane mianem „przychody własne”. Uwzględniono tu dotacje na działalność bieżącą (np. na prenumeratę źródeł elektronicznych), specjalne dotacje (np. na sprzęt) granty, środki wypracowane przez biblioteki. Ta grupa środków zdobywana jest częściowo dzięki aktywności bibliotek i wykazuje nieznaczną tendencję wzrostową (od niespełna 14% w roku 2002 do ponad 16% w roku 2007). Bardziej szczegółowy podział „przychodów własnych” i ich procentowy udział w budżecie przedstawiono w tab. 2 i 3. Porównywanie wartości tego wskaźnika z innymi krajami jest trudne i może wprowadzić w błąd, ponieważ części składowe przychodów własnych są bardzo zróżnicowane. Ponadto zależy on od polityki państwa w zakresie specjalnych programów dla bibliotek i polityki instytucji macierzystej w zakresie gospodarowania środkami wypracowanymi przez biblioteki. W niektórych przypadkach fundusze te zasilają przychody uczelni i biblioteka nigdy z nich nie korzysta.

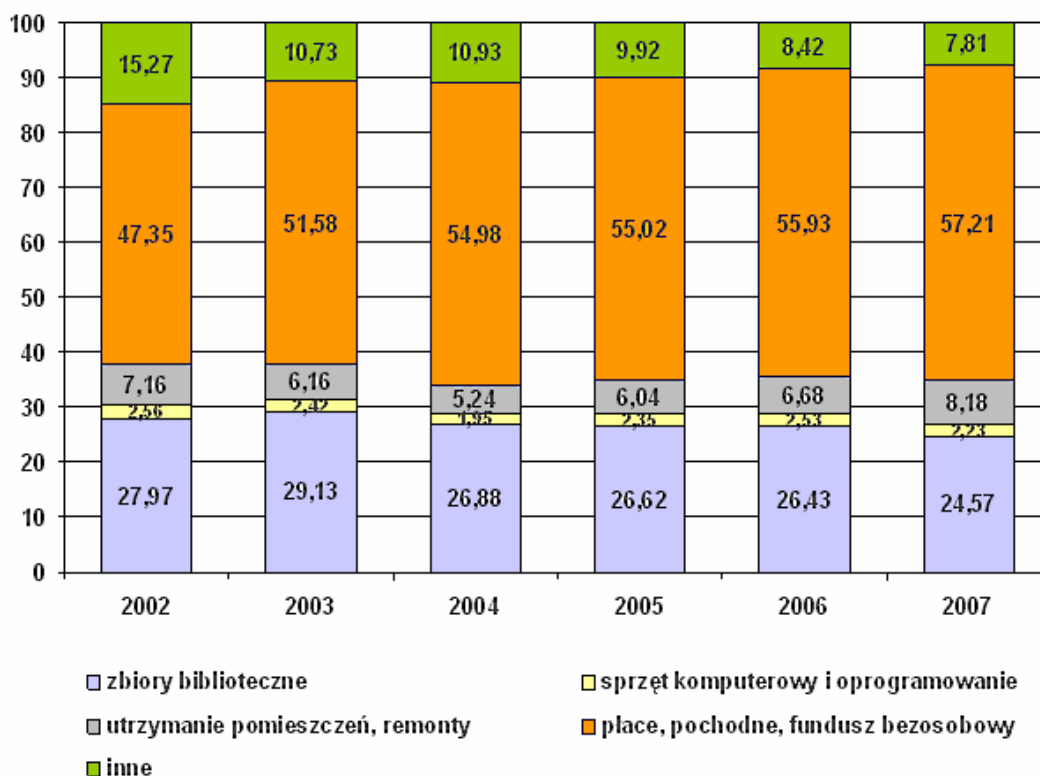


Rys. 2. Procentowy udział wpływów w budżecie bibliotek uczelni publicznych w latach 2002–2007 (średnia arytmetyczna)

Źródło: opracowanie własne na podstawie *AFBN* [on-line]. [Dostęp 20 października 2009]. Dostępny w World Wide Web: <http://ssk2.bu.amu.edu.pl/standaryzacja/>.

Pewnym odzwierciedleniem przychodów bibliotek akademickich jest struktura ich wydatków (rys. 3). Podobnie jak ma to miejsce w przychodach bibliotek, główną grupę wydatków stanowi fundusz płac, tutaj liczony łącznie z funduszem bezosobowym (stanowi znikomy odsetek, mieszczący się w granicach 0,6% do 1,5% rocznych wydatków biblioteki, liczonych ogółem). Udział funduszu płac w budżetach bibliotek wykazuje nieznaczną tendencję wzrostową (od 47,35% w roku 2002 do 57,21 w roku 2007), co jest bardziej wynikiem ustawowych regulacji i podwyżek płac niż planowego zwiększania środków na wynagrodzenia. Drugą, po płacach, grupą wydatków są środki przeznaczone na zakup zbiorów bibliotecznych. Jej udział w

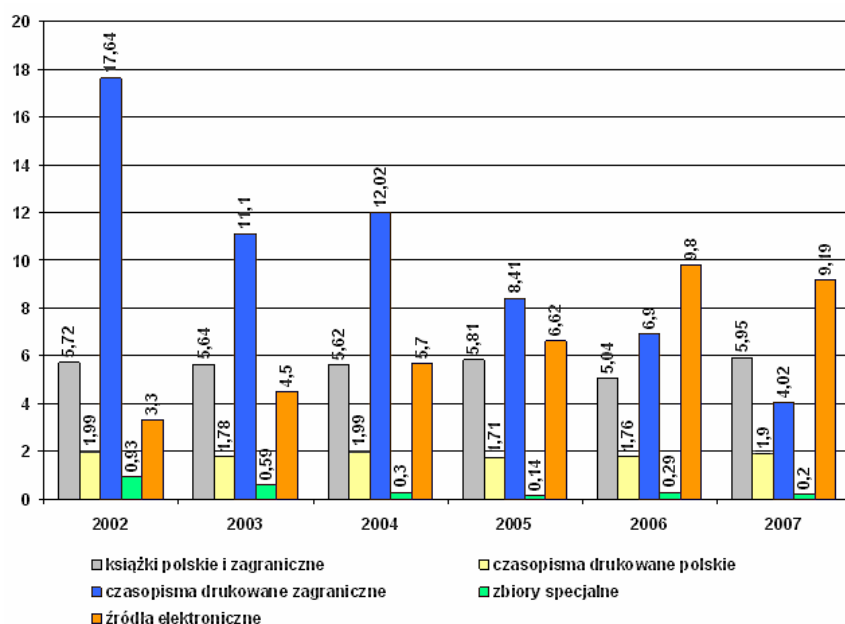
budżecie bibliotek nieznacznie maleje (od 27,97% w 2002 r. do 24,57% w 2007 r.), co może mieć związek z wahaniami i nieznacznym wzrostem kosztów utrzymania pomieszczeń oraz brakiem dodatkowych środków na jego pokrycie. Porównując te dane z innymi krajami (na podstawie wyżej cytowanych projektów), należy stwierdzić, że proporcje podstawowych grup wydatków są bardzo zbliżone. W Wielkiej Brytanii w 2007 r. w bibliotekach akademickich wydatki na płać stanowiły 51%, a na zbiory 36%. We Włoszech w 2006 r. – 41,81% stanowiły wydatki na zbiory, a 48,76% wydatki osobowe. W Finlandii natomiast tylko 20,7% budżetu w 2008 r. stanowiły wydatki na zbiory. W Stanach Zjednoczonych w 2008 r. na płać wydawano 44,53%, a na zbiory 43,05% budżetu.



Rys. 3. Procentowy udział wydatków w budżecie bibliotek uczelni publicznych w latach 2002–2007 (średnia arytmetyczna)

Źródło: opracowanie własne na podstawie *AFBN* [on-line]. [Dostęp 20 października 2009]. Dostępny w World Wide Web: <http://ssk2.bu.amu.edu.pl/standaryzacja/>.

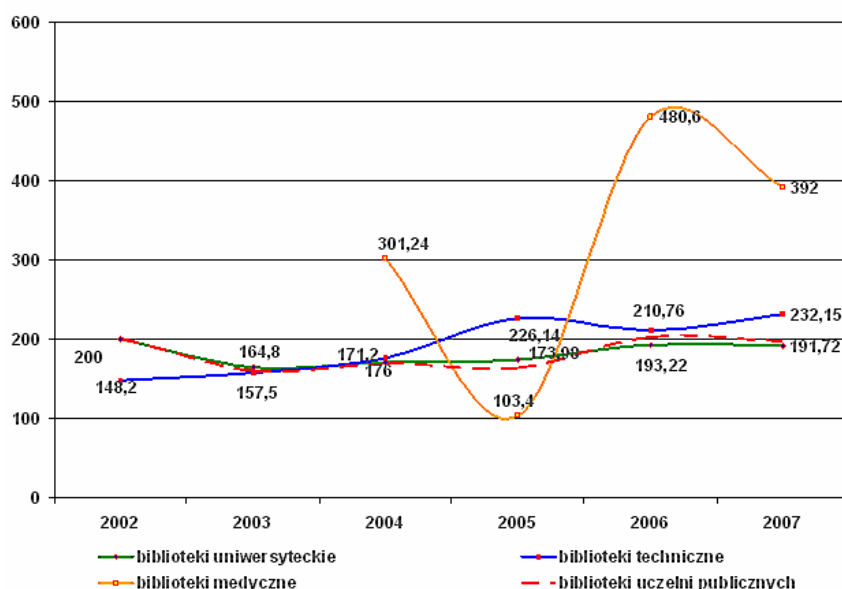
Uzupełnieniem wykresu ilustrującego procentowy udział wydatków na zbiory w budżecie bibliotek akademickich jest wykres (rys. 4) przedstawiający sposób, w jaki te środki są dzielone na poszczególne typy zasobów, np. książki, czasopisma drukowane, zbiory specjalne, źródła elektroniczne. Zdecydowanej tendencji malejących wydatków na zagraniczne czasopisma drukowane towarzyszy wzrost wydatków na źródła elektroniczne, który od roku 2006 stanowi największą część wydatków ponoszonych na zbiory ogółem. W przypadku druków zwartych, poziom udziału środków przeznaczonych na ich zakup w badanym okresie jest podobny, wykazując jedynie niewielkie wahania.



Rys. 4. Procentowy udział wydatków na poszczególne typy zbiorów w stosunku do wydatków biblioteki (uczelnie publiczne) w latach 2002–2007 (mediana)

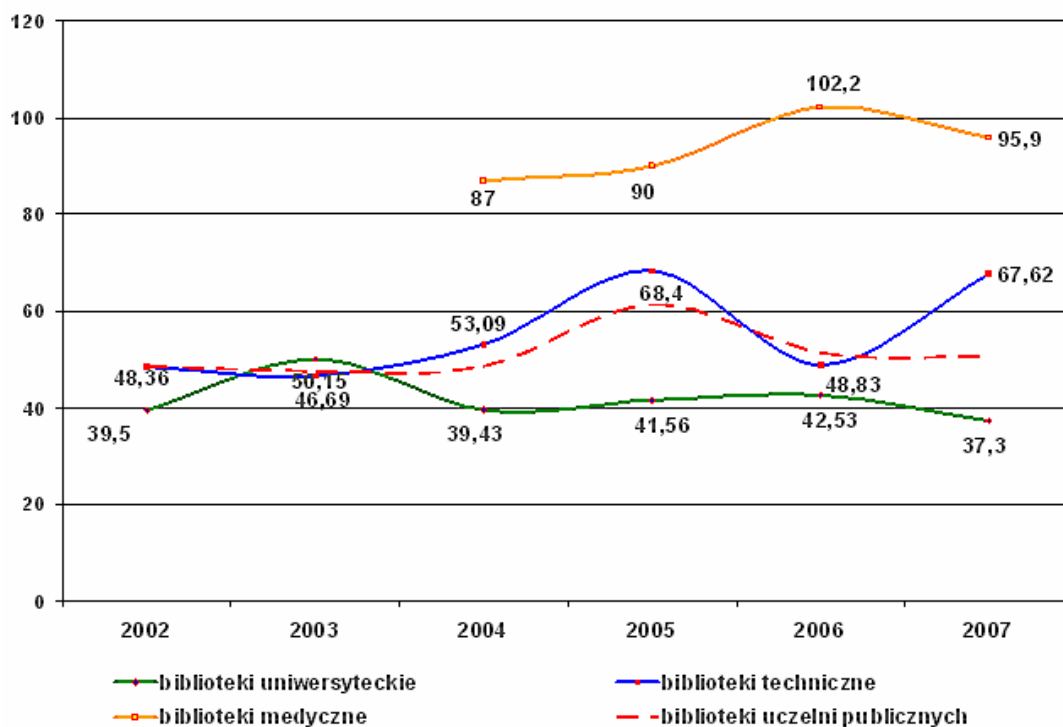
Źródło: opracowanie własne na podstawie AFBN [on-line]. [Dostęp 20 października 2009]. Dostępny w World Wide Web: <http://ssk2.bu.amu.edu.pl/standaryzacja/>.

Kolejne wykresy przedstawiają wartości wskaźników wyrażone jako mediany, dla kilku wybranych rodzajów wydatków ponoszonych przez biblioteki uczelni publicznych (z podziałem na uniwersyteckie, techniczne, medyczne oraz wszystkie tu badane łącznie) w przeliczeniu na jednego użytkownika. Użytkownik w projekcie AFBN to potencjalny użytkownik biblioteki akademickiej, czyli łączna liczba pracowników i studentów uczelni. Na wykresie ilustrującym wydatki biblioteki w przeliczeniu na użytkownika (rys. 5) zwraca uwagę znaczne wahanie tych kosztów dla bibliotek medycznych. Można przypuszczać, że przyczyną notowanego tak niskiego poziomu finansowania w 2005 r. jest relatywnie mała liczba, co roku innych bibliotek tej grupy, biorących udział w badaniu i wynikające z tego faktu znaczne odchylenia.



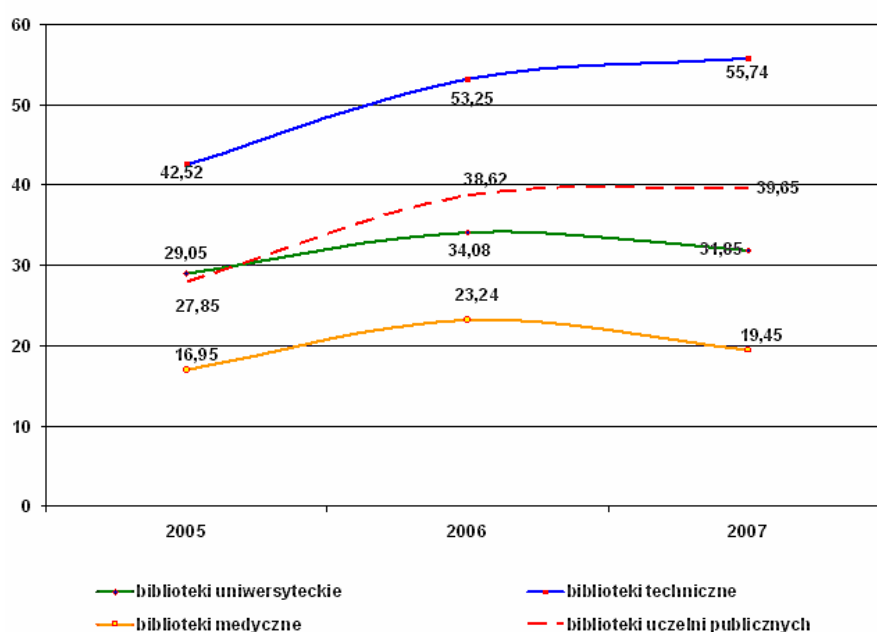
Rys. 5. Wydatki bibliotek w PLN w przeliczeniu na użytkownika w latach 2002-2007 (mediana)  
 Źródło: opracowanie własne na podstawie *AFBN* [on-line]. [Dostęp 20 października 2009]. Dostępny w  
 World Wide Web: <http://ssk2.bu.amu.edu.pl/standaryzacja/>.

Analizując wykres dotyczący wydatków na zakup zbiorów bibliotecznych w przeliczeniu na użytkownika (rys. 6), wyraźnie widać, że najwyższe wskaźniki w tym zakresie osiągają biblioteki uczelni medycznych (notujące jednocześnie najniższy udział w budżecie swoich macierzystych uczelni – zob. rys. 1). Z kolei wykres ilustrujący dane dla bibliotek uczelni technicznych wykazuje stosunkowo dużą amplitudę wahań, niemal dla każdego kolejno badanego roku. Biorąc pod uwagę notowany od kilku lat powszechny wzrost cen książek, czasopism i innych rodzajów zbiorów bibliotecznych, widać, że wzrost ten nie znajduje odzwierciedlenia w środkach, jakie biblioteki przeznaczają na zbiory. Można zatem powiedzieć, że siła nabywcza bibliotek spada i że jest to zjawisko powszechne dla polskich bibliotek akademickich (por. rys. 6 – wykres dla bibliotek uczelni publicznych). Z danych przedstawionych w tab. 3 wynika, że biblioteki uczelni publicznych w latach 2002–2007 wydawały średnio na zbiory: 48,36 zł, 47,35 zł, 48,40 zł, 61,17 zł, 51,25 zł, 50,46 zł w przeliczeniu na użytkownika. Natomiast na same książki drukowane odpowiednio: 10,45 zł, 12,20 zł, 12,42 zł, 13,70 zł, 10,02 zł, 13,22 zł w przeliczeniu na użytkownika. Licząc ten sam wskaźnik w odniesieniu do ogólnej liczby studentów, otrzymujemy w bibliotekach akademickich (publicznych) medianę 15,42 zł. Dla porównania – w Wielkiej Brytanii w 2005 r. biblioteki wydawały średnio na książki 25 funtów w przeliczeniu na studenta. Należałoby, oczywiście, przeprowadzić bardziej wnikliwą analizę i porównać dodatkowo przeciętne ceny książek akademickich w danych krajach oraz przyrzeć się sposobom liczenia tych wskaźników. W *AFBN* bowiem pod pojęciem „książki” kryją się zarówno skrypty, jak i monografie, krajowe i zagraniczne.



Rys. 6. Wydatki na zakup zbiorów bibliotecznych w PLN w przeliczeniu na użytkownika (biblioteki uczelni publicznych) w latach 2002–2007 (mediana)  
 Źródło: opracowanie własne na podstawie *AFBN* [on-line]. [Dostęp 20 października 2009]. Dostępny w  
 World Wide Web: <http://ssk2.bu.amu.edu.pl/standaryzacja/>.

Od 2005 r. w AFBN obliczany jest nowy wskaźnik dotyczący wydatków na zbiory, określający, jaki procent w tej grupie stanowią wydatki na zbiory elektroniczne (rys. 7). Warto wykres ten skonfrontować z wykresem ilustrującym procentowy udział wydatków na zbiory z podziałem na ich rodzaje w bibliotekach akademickich (rys. 4). Porównanie tych dwóch wykresów pokazuje, że wydatki na zbiory elektroniczne stają się największą częścią wydatków biblioteki, w tym też wydatków na zbiory i wskaźnik ten osiąga najwyższe wartości w bibliotekach uczelni technicznych. Zjawisko to jest również powszechnie obserwowane w innych krajach. W wymienionych wcześniej projektach narodowych znaleźć można np. wartości wskaźnika: wydatki na zbiory elektroniczne jako procent wydatków na zbiory dla bibliotek akademickich: 22,29% we Włoszech w 2006 r., 51,46% w Stanach Zjednoczonych w 2008 r., 54% w Finlandii w 2008 r., 30–60% w Niemczech w 2008 r., 23,78% w Grecji w 2007 r. W polskich bibliotekach uczelni publicznych mediana tego wskaźnika wynosiła: 27,85 w 2005 r., 38,62 w 2006 roku i 39,65 w 2007 r. (tab. 3).



Rys. 7. Wydatki na zbiory elektroniczne jako procent wydatków na zbiory (biblioteki uczelni publicznych) w latach 2005–2007 (mediana)

Źródło: opracowanie własne na podstawie AFBN [on-line]. [Dostęp 20 października 2009]. Dostępny w World Wide Web: <http://ssk2.bu.amu.edu.pl/standaryzacja/>.

Wartości wszystkich finansowych wskaźników efektywności z AFBN w latach 2002–2007 dla bibliotek uniwersyteckich, bibliotek uczelni o profilu technicznym i bibliotek uczelni medycznych, przedstawiono jako mediany w tab. 2 i 3. W tab. 2 zaprezentowano wskaźniki poszczególnych typów bibliotek, a w tab. 3 wskaźniki wszystkich badanych bibliotek uczelni publicznych. Jak wspomniano wcześniej, brak reprezentatywnych danych dla bibliotek innych rodzajów uczelni (ekonomicznych, pedagogicznych, rolniczych, itd.) powoduje, że wskaźniki dla tych grup bibliotek nie mogą być analizowane osobno. Zostały one uwzględnione w tab. 3. Większość wskaźników jest obliczana od początku istnienia bazy. Wyjątek stanowi wskaźnik określający wydatki na sprzęt komputerowy i oprogramowanie, uwzględniający różne kategorie użytkowników, który jest wyliczany od 2004 r., oraz dwa wskaźniki uwzględniane od 2005 r., a mianowicie wydatki na zakup źródeł elektronicznych i wydatki na zbiory elektroniczne jako procent wydatków na zbiory. Analizując szczegółowo wskaźniki dla różnych potrzeb czy porównując z osiągnięciami własnej biblioteki, należy zawsze sprawdzić definicje i komentarze poszczególnych danych z AFBN.

Tab. 2. Wskaźniki finansowe dla bibliotek uniwersyteckich, bibliotek uczelni o profilu technicznym i uczelni medycznych w latach 2002–2007 (mediany)

Wskaźnik	Uniwersytety						Uczelnie o profilu technicznym						Uczelnie medyczne			
	2002	2003	2004	2005	2006	2007	2002	2003	2004	2005	2006	2007	2004	2005	2006	2007
wydatki ogółem w PLN w przeliczeniu na:																
jednego użytkownika	200,00	164,80	171,20	173,98	193,20	191,72	148,20	157,50	176,00	226,14	210,76	232,15	301,24	103,46	480,65	392,07
jednego studenta	237,00	180,40	190,30	187,25	208,34	226,61	164,50	175,00	196,75	253,36	234,78	259,32	430,87	158,04	560,63	510,07
jednego studenta (stacjonarne)	518,00	334,10	365,70	303,42	389,63	429,56	270,37	271,50	301,00	380,74	352,16	339,00	604,24	257,17	667,29	615,48
wydatki na zakup zbiorów w PLN w przeliczeniu na:																
jednego użytkownika	39,50	50,15	39,43	41,56	42,50	37,30	48,36	46,69	53,09	68,40	48,83	67,62	87,00	90,00	102,24	95,91
jednego studenta	46,10	62,73	42,31	44,74	45,76	43,33	53,56	51,83	59,17	76,94	61,45	76,42	121,05	92,15	118,20	124,77
jednego studenta (stacjonarne)	114,45	138,30	82,87	73,20	83,91	83,30	83,91	78,32	88,87	107,96	88,59	116,00	169,76	149,95	215,71	150,56
wydatki na zakup książek w PLN w przeliczeniu na:																
jednego użytkownika	9,70	12,70	13,54	13,20	9,53	13,05	10,45	9,55	9,23	14,19	9,51	10,94	13,01	20,38	20,12	32,13
jednego studenta	10,50	13,90	14,52	13,80	10,38	13,93	11,89	10,58	10,22	15,55	10,58	12,21	20,65	31,14	30,14	41,80
jednego studenta (stacjonarne)	21,35	28,50	25,10	20,85	18,88	25,88	17,37	15,93	17,42	23,70	15,52	17,45	28,95	50,67	48,14	50,44
wydatki na zakup źródeł elektronicznych w PLN w przeliczeniu na:																
jednego użytkownika	x	x	x	21,40	16,43	13,00	x	x	x	32,63	27,28	36,01	x	15,00	19,23	19,85
jednego studenta	x	x	x	22,50	17,67	14,00	x	x	x	36,75	30,49	40,69	x	15,00	22,43	24,83
jednego studenta (stacjonarne)	x	x	x	46,30	27,42	23,00	x	x	x	52,62	48,75	64,44	x	22,00	26,70	37,48
wydatki na sprzęt komputerowy i oprogramowanie w PLN w przeliczeniu na:																
jednego użytkownika	x	x	3,28	5,82	6,91	3,68	x	x	2,76	4,06	3,82	3,61	1,60	1,56	7,19	9,31
jednego studenta	x	x	3,64	6,36	7,45	3,81	x	x	3,11	4,52	4,62	4,03	2,55	2,23	9,63	12,29
jednego studenta (stacjonarne)	x	x	8,33	12,60	14,46	7,92	x	x	5,12	7,42	6,31	6,39	3,58	3,63	12,01	15,32
wydatki na zbiory elektroniczne jako procent wydatków na zbiory ogółem	x	x	x	29,05	34,10	31,85	x	x	x	42,52	53,25	55,74	x	16,95	23,24	19,45
budżet biblioteki jako procent budżetu uczelni	4,95	4,60	4,20	3,90	3,00	3,90	2,57	2,49	2,44	2,38	2,41	2,33	2,20	2,18	2,60	1,86
<b>Procentowy udział wpływów w budżecie</b>																

fundusz przyznany przez uczelnię / instytucję macierzystą na działalność bieżącą	29,40	40,70	39,01	35,40	21,50	21,20	35,07	33,94	28,90	27,68	33,07	31,87	28,49	32,70	34,60	32,60
osobowy fundusz płac	44,60	46,00	49,30	42,50	58,52	52,34	31,00	48,88	48,64	50,50	54,38	58,00	50,64	49,59	46,70	45,70
dotacje, granty, darowizny na działalność bieżącą	11,47	1,02	1,07	4,27	11,40	8,10	13,91	13,22	4,26	11,28	11,88	17,80	10,90	11,30	13,97	14,55
dotacje, granty, darowizny na specjalne zadania	5,76	0,68	1,72	0,00	0,00	0,00	2,18	0,48	0,14	0,35	0,00	0,00	0,00	0,00	0,89	0,82
środki finansowe wypracowane przez bibliotekę	2,33	2,15	2,21	2,03	2,70	2,48	2,55	2,24	2,29	1,62	1,35	2,61	2,02	1,41	1,45	1,31
inne	6,44	0,00	0,00	0,00	0,00	0,00	1,00	0,00	0,00	0,43	0,00	0,00	0,00	0,00	0,00	3,02
<b>Procentowy udział wydatków na działalność bieżącą</b>																
zbiory ogółem, w tym:	31,05	25,80	26,86	23,89	24,27	18,00	34,50	33,77	28,85	28,44	25,16	26,30	26,30	25,74	36,50	34,11
książki polskie i zagraniczne	4,54	6,90	7,70	4,70	5,01	5,38	5,72	5,35	5,32	5,81	4,54	5,30	4,32	5,22	7,42	8,20
czasopisma polskie	0,63	1,21	1,26	0,50	1,60	0,93	1,99	1,43	1,67	1,44	1,09	1,80	2,60	3,00	2,16	1,99
czasopisma zagraniczne	18,48	10,00	7,90	6,50	7,05	3,00	17,64	16,42	10,36	8,41	5,79	5,08	16,40	13,80	11,80	9,47
zbiory specjalne	0,93	0,70	0,90	1,00	0,41	0,23	1,67	0,78	0,32	0,14	0,12	0,27	0,00	0,00	0,01	0,02
źródła elektroniczne	3,00	4,64	7,15	6,94	7,63	5,24	3,55	4,73	8,99	12,68	13,68	15,10	3,60	3,90	4,00	6,20
sprzęt komputerowy	0,88	1,07	1,21	1,53	1,61	0,38	1,87	1,27	1,25	0,90	0,85	0,81	0,26	1,30	0,71	1,40
oprogramowanie	1,94	0,28	0,94	1,08	1,79	1,47	0,49	0,39	0,29	0,69	0,85	1,00	0,19	0,11	0,82	0,40
wyposażenie	1,20	0,42	1,33	1,00	0,30	0,72	1,18	0,74	1,16	0,37	0,54	0,74	0,00	0,30	0,30	0,25
płace (wraz z pochodnymi )	46,79	48,91	51,33	52,30	56,74	59,36	46,20	49,37	49,37	52,69	55,72	57,45	50,68	49,71	46,67	45,78
fundusz bezosobowy (z pochodnymi)	1,50	0,79	0,71	0,80	0,76	0,60	0,75	0,78	0,90	0,95	0,56	1,16	0,06	0,00	0,00	0,01
usługi, koszty administrowania	2,85	3,05	3,44	3,47	2,04	1,65	2,15	2,59	3,30	3,27	2,74	3,27	3,10	2,80	2,80	2,90
szkolenie personelu	0,28	0,36	0,30	0,29	0,34	0,18	0,21	0,39	0,38	0,39	0,48	0,44	0,13	0,16	0,15	0,49
utrzymanie pomieszczeń	5,80	6,70	6,72	6,63	4,91	6,68	3,90	6,00	5,78	4,18	5,47	5,20	0,10	0,10	3,65	5,34
promocja	0,13	0,10	0,06	0,10	0,10	0,04	0,03	0,09	0,10	0,07	0,05	0,04	0,00	0,00	0,00	0,00
remonty	2,22	0,70	1,70	1,02	0,17	0,26	0,13	0,25	0,05	0,11	0,03	0,30	0,17	0,16	0,50	0,30
amortyzacja	3,15	2,60	2,80	1,89	2,17	2,17	3,50	3,83	3,58	2,48	2,55	1,58	0,74	0,88	0,80	1,04
inne	0,35	0,15	0,00	0,31	0,00	0,19	1,76	0,84	1,46	0,50	0,08	0,33	5,50	7,70	16,70	2,95

Źródło: opracowanie własne na podstawie *AFBN* [on-line]. [dostęp 20 października 2009]. Dostępny w World Wide Web:

<http://ssk2.bu.amu.edu.pl/standaryzacja/>.

Tab. 3. Wskaźniki finansowe dla bibliotek uczelni publicznych w latach 2002–2007 (mediany)

Wskaźnik	Wszystkie badane uczelnie publiczne					
	2002	2003	2004	2005	2006	2007
wydatki biblioteki w PLN w przeliczeniu na:						
jednego użytkownika	200,00	159,90	168,30	163,25	202,74	197,34
jednego studenta	237,00	175,10	185,00	179,81	224,55	228,99
jednego studenta (stacjonarne)	518,00	288,00	352,00	300,63	372,30	383,56
wydatki na zakup zbiorów w PLN w przeliczeniu na:						
jednego użytkownika	48,36	47,35	48,40	61,17	51,25	50,46
jednego studenta	53,56	50,85	54,16	76,94	58,99	57,90
jednego studenta (stacjonarne)	114,45	76,74	85,00	107,96	90,48	92,69
wydatki na zakup książek w PLN w przeliczeniu na:						
jednego użytkownika	10,45	12,20	12,42	13,70	10,02	13,22
jednego studenta	11,89	13,10	14,19	14,73	11,31	15,42
jednego studenta (stacjonarne)	21,35	21,00	23,00	22,57	18,88	25,44
wydatki na zakup źródeł elektronicznych w PLN w przeliczeniu na:						
jednego użytkownika	x	x	x	14,03	19,80	19,27
jednego studenta	x	x	x	14,75	22,43	24,45
jednego studenta (stacjonarne)	x	x	x	24,84	34,96	37,71
wydatki na sprzęt komputerowy i oprogramowanie w PLN w przeliczeniu na:						
jednego użytkownika	x	x	3,08	3,88	4,33	3,84
jednego studenta	x	x	3,50	4,30	6,66	4,19
jednego studenta (stacjonarne)	x	x	6,00	7,40	8,68	7,37
wydatki na zbiory elektroniczne jako procent wydatków na zbiory	x	x	x	27,85	38,62	39,65
budżet biblioteki jako procent budżetu uczelni	4,23	2,74	2,65	2,48	2,44	2,72
<b>Procentowy udział wpływów w budżecie</b>						
fundusz przyznany przez uczelnię / instytucję macierzystą na działalność bieżącą	37,59	34,27	30,14	28,84	26,85	23,55
osobowy fundusz płac	45,95	49,40	50,37	50,81	55,88	55,17
dotacje, granty, darowizny na działalność bieżącą	8,71	4,00	2,87	5,64	12,72	11,00
dotacje, granty, darowizny na specjalne zadania	2,66	0,10	0,00	0,00	0,00	0,00
środki finansowe wypracowane przez bibliotekę	2,61	2,70	2,21	2,05	1,64	2,34
inne	2,48	0,00	0,00	0,00	0,00	0,00
<b>Procentowy udział wydatków na działalność bieżącą</b>						
zbiory ogółem, w tym:	31,05	26,98	26,86	26,17	25,30	24,98
książki polskie i zagraniczne	5,72	5,64	5,62	5,81	5,04	5,95
czasopisma polskie	1,99	1,78	1,99	1,71	1,76	1,90
czasopisma zagraniczne	17,64	11,10	12,02	8,41	6,90	4,02
zbiory specjalne	0,93	0,59	0,30	0,14	0,29	0,20
źródła elektroniczne	3,30	4,50	5,70	6,62	9,80	9,19
sprzęt komputerowy	0,88	1,05	1,07	0,91	1,21	0,86
oprogramowanie	0,80	0,28	0,30	0,90	0,90	1,00
wyposażenie	1,20	0,50	0,80	0,50	0,46	0,67
płace (wraz z pochodnymi)	46,20	49,60	52,08	54,43	56,74	58,48
fundusz bezosobowy (z pochodnymi)	1,50	0,79	0,71	0,82	0,72	0,66
usługi, koszty administrowania	2,85	2,80	3,10	2,84	2,73	2,84
szkolenie personelu	0,21	0,36	0,22	0,29	0,40	0,26
utrzymanie pomieszczeń	3,90	5,60	4,30	4,00	4,91	5,63
promocja	0,13	0,07	0,05	0,04	0,06	0,04
remonty	0,90	0,50	0,19	0,22	0,10	0,28
amortyzacja	3,50	3,65	2,80	1,61	1,70	1,35
inne	1,76	0,91	0,80	0,51	0,08	0,41

Źródło: opracowanie własne na podstawie AFBN [on-line]. [Dostęp 20 października 2009]. Dostępny w World Wide Web: <http://ssk2.bu.amu.edu.pl/standaryzacja/>.



## Zakończenie

Pomiary efektywności funkcjonowania bibliotek, w tym obszarów działalności związanych z finansami, mają odpowiedzieć na pytania na temat skuteczności i wydajności biblioteki w realizacji swoich usług oraz opłacalności pewnych procesów. Te zagadnienia są jednymi z wielu czynników wpływających na ogólną jakość usług bibliotecznych, postrzeganą jednak inaczej różnych zależności od punktu widzenia różnych grup użytkowników. Wskaźniki finansowe pomagają z jednej strony mierzyć skuteczność w dostarczaniu usług dla użytkowników, a z drugiej – opłacalność, czyli efektywne wykorzystanie środków finansowych. Wysoka jakość w ujęciu finansowym będzie więc oznaczała dobrą, skuteczną obsługę z punktu widzenia użytkownika oraz niezbyt kosztowne jej wykonanie z punktu widzenia władz nadrzędnych. Generalnie chodzi o to, żeby tak zorganizować funkcjonowanie biblioteki, aby zgodne z oczekiwaniami odbiorców usługi realizować przy ponoszeniu minimalnych środków finansowych[26].

Przedstawione w tab. 2 i 3 wartości wskaźników stanowią bogate źródło danych ilustrujących zachodzące w polskich bibliotekach uczelnianych zjawiska i zmiany. Mogą być podstawą do analizowania i definiowania zachodzących w ich funkcjonowaniu tendencji, a także być punktem wyjścia w kreowaniu i planowaniu dalszego rozwoju. Będą też przydatne przy porównywaniu poszczególnych wartości z podobnymi wskaźnikami badanymi w innych krajach. Jednak jak już wspomniano, należy je bardzo ostrożnie porównywać, analizując definicje wskaźników i sposoby ich obliczania. Zestaw wskaźników z projektu AFBN nie jest na tyle kompletny, żeby szczegółowo omawiać wspomnianą wyżej jakość usług. Nie obliczamy kosztów pewnych operacji (np. katalogowania, udostępniania). Ze względu na trudności w podawaniu przez biblioteki danych dotyczących usług elektronicznych, obliczanie wskaźników finansowych z nimi związanych byłoby również kłopotliwe. Niemniej te pomiary, którymi dysponujemy od kilku lat pozwalają badać wiele zjawisk w zakresie finansowania bibliotek uczelni publicznych.

## Przypisy

[1] DERFERT-WOLF, L. Jak to robią w bibliotekach amerykańskich (i nie tylko) czyli o „Kampanii na rzecz Bibliotek Akademickich i Naukowych” – @ your library®. *Biuletyn EBIB* [on-line] 2004, nr 5(56) [Dostęp 20 października 2009]. Dostępny w World Wide Web: <http://ebib.oss.wroc.pl/2004/56/derfert.php>.

[2] Koordynatorem prac AFBN jest Uniwersytet Adama Mickiewicza w Poznaniu. Skład Zespołu ds. Standardów dla Bibliotek Naukowych (ZSBN), formularze ankiet oraz wyniki badań prezentowane są na witrynie projektu AFBN [on-line]. [Dostęp 20 października 2009]. Dostępne w World Wide Web: <http://ssk2.bu.amu.edu.pl/standaryzacja/>.

[3] DERFERT-WOLF, L. Rezultaty i plany prac Zespołu ds. Standardów dla Bibliotek Naukowych. Analiza danych z ankiet 2002-2003. W: *Tradycja i nowoczesność bibliotek akademickich* [on-line]. Rzeszów: Bibl. Uniw. Rzesz., 2005 [Dostęp 20 października 2009]. s. 43–58 Dostępne w World Wide Web: <http://bur.univ.rzeszow.pl/relacja/ref/derfert.pdf>.

[4] DERFERT-WOLF, L., GÓRSKI, M. Projekt Analiza funkcjonowania bibliotek naukowych w Polsce (AFBN) jako narzędzie oceny efektywności i jakości działań biblioteczno-informacyjnych. W: *Biblioteki w procesie dydaktycznym i badaniach naukowych*. III Konferencja Biblioteki Politechniki Łódzkiej, Łódź, 25-27 czerwca 2008 r. Materiały konferencyjne. Łódź: Politechnika Łódzka, 2008, s. 41–65.

[5] Norma zastąpiła: ISO 11620:1998 *Information and documentation – Library performance indicators*, ISO 11620:1998 AD1:2003 *Information and documentation. Library performance indicators*. (Polskie tłumaczenie tych norm w 2006 r.: PN-ISO 11620: 2006 *Informacja i dokumentacja –*

Wskaźniki funkcjonalności bibliotek) oraz ISO/TR 20983:2003 *Information and documentation. Performance indicators for electronic library services*.

[6] Krajowa norma PN-EN ISO 2789:2005 *Informacja i dokumentacja – Międzynarodowa statystyka biblioteczna* została wycofana bez zastąpienia.

[7] POLL, R., te BOEKHORST, P. *Measuring Quality. Performance Measurement in Libraries – 2nd revised edition*. W: *IFLA Publications 127*. Munich: K.G. Saur, 2007.

[8] *The Performance Portal* [on-line]. London: SCONUL, 2009 [Dostęp 20 października 2009]. Dostępny w World Wide Web: <http://vamp.digilib.shrivenham.cranfield.ac.uk/>.

[9] LISU's statistical compilation for the information economy. W: *Libraries, Archives, Museums and Publishing Online Statistics Tables* [on-line]. Loughborough: LISU, 2009 [Dostęp 20 października 2009]. Dostępny w World Wide Web: <http://www.lboro.ac.uk/departments/dils/lisu/lampost.html>.

[10] CREASER, C., MAYNARD, S., WHITE, S. *LISU Annual Library Statistics 2006. Featuring trend analysis of UK public and academic libraries 1995–2005* [on-line]. Loughborough: LISU, 2006 [Dostęp 20 października 2009]. Dostępny w World Wide Web: <http://www.lut.ac.uk/departments/lis/lisu/downloads/als06.pdf>.

[11] WINKWORTH, I. *Innovative United Kingdom Approaches to Measuring Service Quality*. W: *The Free Library* [on-line]. 2001 [Dostęp 20 października 2009]. Dostępny w World Wide Web: [http://www.thefreelibrary.com/Innovative United Kingdom Approaches to Measuring Service Quality-a077811353](http://www.thefreelibrary.com/Innovative+United+Kingdom+Approaches+to+Measuring+Service+Quality-a077811353).

[12] *Der BibliotheksIndex BIX. Wissenschaftliche Bibliotheken* [on-line]. Deutscher Bibliotheksverband [Dostęp 20 października 2009]. Dostępny w World Wide Web: <http://www.bix-bibliotheksindex.de/>.

[13] VOORBIJ, H. *Academic library benchmarking in The Netherlands: a comparative study. Performance Measurement and Metrics* 2009, Vol. 10, No. 1, p. 59–72.

[14] *Annual Reports of Statistical Data for the Greek Academic Libraries*. W: *MOPAB: Total Quality Management Unit of Greek Academic Libraries* [on-line]. [Dostęp 20 października 2009]. Dostępny w World Wide Web: [http://www.mopab.gr/statistics/annual/annual\\_enu\\_01.php](http://www.mopab.gr/statistics/annual/annual_enu_01.php).

[15] BAENA, D. C. i in. *Excellence and Quality in Andalusia University Library System*. W: *71th IFLA General Conference and Council, 14–18 August 2005, Oslo, Norway* [on-line]. 2005 [Dostęp 20 października 2009]. Dostępny w World Wide Web: <http://www.ifla.org/IV/ifla71/papers/091e-Diaz.pdf>.

[16] *Finnish Research Libraries – Research Library Statistics Database* [on-line]. [Dostęp 20 października 2009]. Dostępny w World Wide Web: <https://yhteistilasto.lib.helsinki.fi/>.

[17] *Gruppo Interuniversitario per il Monitoraggio dei sistemi bibliotecari di Ateneo* [on-line]. [Dostęp 20 października 2009]. Dostępny w World Wide Web: <http://gim.cab.unipd.it/>.

[18] BELLINI, P. i in. *Traditional indicators and multivariate statistical analysis: trends in Italian university libraries*. W: *71th IFLA General Conference and Council, 23–27 August 2009, Milan, Italy* [on-line]. 2005 [Dostęp 20 października 2009]. Dostępny w World Wide Web: <http://www.ifla.org/files/hq/papers/ifla75/216-bellini-en.pdf>.

[19] NUUT, A. *Evaluation of library performance: current developments in Estonia. Performance Measurement and Metrics* 2006, Vol. 7, Iss. 3, p. 163–172.

[20] *Standards for Libraries in Higher Education* [on-line]. American Library Association, 2004 [Dostęp 20 października 2009]. Dostępny w World Wide Web: <http://www.ala.org/ala/mgrps/divs/acrl/standards/standardslibraries.cfm>.

[21] *ARL Statistics* [on-line]. Chicago: Association of Research Libraries, 2009 [Dostęp 20 października 2009]. Dostępny w World Wide Web: <http://www.arl.org/stats/annualsurveys/arlstats/index.shtml>.

[22] ELLIS, S. i in. Global library statistics. *IFLA Journal* 2009, Vol. 35, No. 2, p. 123–130.

[23] *CAUL Online Statistics* [on-line]. Council of Australian University Librarians [Dostęp 20 października 2009]. Dostępny w World Wide Web: <http://statistics.caul.edu.au/>.

[24] SIDOR, M. Zastosowanie strategicznej karty wyników jako narzędzie pomiaru efektywności i jakości w zarządzaniu biblioteką. W: SZMIGIELSKA, T. U. (red.). *Standardy w bibliotekach naukowych: stan obecny i przyszłość*. Warszawa: Wyższa Szkoła Przedsiębiorczości i Zarządzania im. L. Koźmińskiego, 2007, s. 44–57.

[25] POLL, R. *High Quality – High Impact? Performance and Outcome Measures in Libraries* [on-line]. 2008 [Dostęp 20 października 2009]. Dostępny w World Wide Web: <http://www.tilburguniversity.nl/services/lis/ticer/08carte/publicat/04apoll.pdf>.

[26] Tamże.

---

Finansowanie bibliotek uczelni publicznych. Analiza wybranych wskaźników z lat 2002-2007 / Lidia Derfert-Wolf, Marek Górski, Artur Jazdon// W: Biuletyn EBIB [Dokument elektroniczny] / red. naczelny Bożena Bednarek-Michalska - Nr 8/2009 (108) listopad. - Czasopismo elektroniczne. - [Warszawa] : Stowarzyszenie Bibliotekarzy Polskich KWE, 2009. - Tryb dostępu: [http://www.ebib.info/2009/108/a.php?derfert\\_gorski\\_jazdon](http://www.ebib.info/2009/108/a.php?derfert_gorski_jazdon). - Tyt. z pierwszego ekranu. - ISSN 1507-7187