

TREBALL FI DE MÀSTER

EN SOCIETAT DE LA INFORMACIÓ I EL

CONEIXEMENT

EL FACTOR D'IMPACTE COM A INDICADOR DE L'ACTIVITAT CIENTÍFICA INFERMERA A ESPANYA.

Autora

Marta Miquel Sasplugas

Director

Alexandre López Borrull

INDEX

1.- Introducció.....	3
1.1.- Plantejament i formulació	3
1.2 Justificació de l'estudi.....	4
1.3 Metodologia i objectius.....	4
2.- La investigació infermera a Espanya.....	6
3.- Els indicadors d'activitat científica en ciències de la salut: per a què serveixen?.....	15
4.- La plataforma de Web of Knowledge i Journal of Citation Index. Una eina útil per a la investigació infermera a Espanya?.....	22
5.-L'avaluació de l'activitat investigadora dels professionals infermers dedicats a la docència.....	35
6.- Cuiden Citación: una eina per esbrinar el FI de les revistes espanyoles d'infermeria?.....	40
7.-Conclusions.....	49
7.1.-Conclusions.....	49
7.2.- Proposta de línies futures de treball.....	51

Marta Miquel Sasplugas
mmiquels@uoc.edu

1.- INTRODUCCIÓ

1.1.- PLANTEJAMENT I FORMULACIÓ DEL PROBLEMA DE RECERCA

Les publicacions científiques són el producte final de tot projecte d'investigació i el seu vehicle principal són les revistes científiques.

El desenvolupament de qualsevol coneixement i disciplina implica un esforç d'investigació per part del professional que vulgui avançar per un camí ferm, d'aprenentatge i evolució. En el camp de la infermeria, com en qualsevol disciplina que fonamenta la seva evolució i el seu aprenentatge en l'adquisició de nous coneixements, la investigació ha d'esser, el motor essencial per al desenvolupament de la professió en qualsevol dels seus nivells assistencials.

La investigació infermera es desenvolupa d'una manera diferent, a un ritme més lent i amb unes característiques pròpies que requereix un tractament distint que altres especialitats biomèdiques, especialment la medicina amb la que tradicionalment ha establert una relació de vassallatge, relació que mica en mica i a costa de molts esforços ha anant superant fins esdevenir una ciència i un professió amb nom propi.

La producció científica infermera espanyola, així com la seva projecció professional té un grau de qualitat indiscutible. Si bé la seva excel·lència és reconeguda a nivell internacional no és pot dir el mateix del impacte de les seves produccions científiques ni de les revistes científiques espanyoles d'infermeria.

La investigació es troba limitada en part, per la manca de reconeixement d'unes eines d'avaluació que no permeten valorar i avaluar la seva aportació.

Aquest treball es vol centrar en la producció nacional espanyola d'infermeria. Cal veure com es pot mesurar el seu Factor d'Impacte, és a dir: quin és el indicador que s'utilitza per tal de mesurar quin és el impacte que un treball ha provocat en la resta de comunitat científica i quines són les eines de que disposem (FI de **Thompson Scientific, Fundació Index..**) quin és el seu àmbit, quines publicacions recullen, etc. .

Voldria definir quins són els motius de publicació dels professionals d'infermeria, com s'avalua el treball científic i perquè. Esbrinarem quines són les eines de que disposa el col·lectiu infermer a casa nostre i si realment aquestes eines són justes (en la mesura del que és possible) i de quines opcions es pot disposar.

Marta Miquel Sasplugas
mmiquels@uoc.edu

1.2. JUSTIFICACIÓ DE L'ESTUDI

La insatisfacció de bona part del col·lectiu infermer quan es dedica a la investigació, és una realitat que es pot detectar gràcies a la meua labor en front d'una biblioteca universitària especialitzada en ciències biomèdiques. El col·lectiu infermer realitza una tasca, bé a nivell formatiu, professional i investigador d'una qualitat a l'alçada de la resta de disciplines amb les qual conviu i interactua professionalment. Les exigències i l'esforç són els mateixos, però les facilitats i el reconeixement no.

El professional d'infermeria que dedica bona part del seu esforç a la investigació, així com els docents tenen dificultat i obstacles a l'hora d'obtenir un reconeixement del seu treball. Si tenim clar que l'avaluació del treball científic, en qualsevol disciplina cal que es faci visible en l'edició de revistes professionals, l'indicador clau d'aquest treball serà el factor d'impacte que rebran aquestes publicacions.

Competir amb unes eines que no són les adequades perquè estan dissenyades per tal d'avaluar un col·lectiu que no és el propi o bé publicacions infermeres però fora del nostre àmbit nacional pot resultar frustrant per als nostres professionals.

Caldria investigar quines són les mancances d'aquestes eines d'avaluació i revisar les possibilitats de les infermeres per tal d'aconseguir un reconeixement i una visibilitat a la seva contribució al desenvolupament del coneixement infermer.

1.3.- METODOLOGIA I OBJECTIUS

Per tal de realitzar aquest treball haurem de, en primer lloc, entendre i relacionar els esdeveniments més rellevants en el desenvolupament de la investigació en infermeria, quina ha estat i quins han estat els punts d'inflexió d'aquest canvi.

Donat que la producció científica fins la dècada del 70 és pràcticament nul·la, hauríem de comprovar com es veu reflectit el canvi en la producció a partir dels 80-90 en el creixement de literatura científica. Consultarem les bases de dades característiques de la investigació infermeria espanyola per tal de demostrar aquest increment a partir del nombre de publicacions.

Caldrà definir els indicadors bibliomètrics emprats en l'avaluació de la producció científica i donat que és nodreixen de les bases de dades d'articles científics, també revisarem aquestes bases de dades per tal de comprovar si el seu disseny és prou bo per tal de permetre una avaluació qualitativa posterior.

No és pot deixar d'analitzar l'eina per excel·lència a l'hora de proporcionar anàlisi de la producció científica a nivell internacional: la Web of Knowledge (WoK) plataforma basada en tecnologia web que dona accés a informació sobre investigació multidisciplinària d'alta qualitat. El seu factor d'impacte és la mesura més reconeguda de qualitat de les revistes d'investigació a nivell internacional.

Marta Miquel Sasplugas
mmiquels@uoc.edu

Caldrà veure quin són els requisits exigits als docents infermers que volen acreditar-se davant d'organismes d'avaluació de la qualitat. Per optar a una plaça de professor col·laborador a la Universitat pública catalana cal obtenir una acreditació de l'ANECA i de l'AQU a Catalunya.

Finalment revisaré l'eina de la Fundació Index a Granada productora del CUIDEN Citación que aporta informació sobre els indicadors d'impacte de les revistes d'infermeria espanyoles i també portugueses.

Cada pregunta plantejada, es desenvoluparà en cada un dels cinc capítols o apartats que formen el cos principal d'aquest treball

L'objectiu d'aquest treball és constatar la manca d'eines d'avaluació del treball científic del col·lectiu investigador d'infermeria a Espanya, revisant la seva evolució en la vessant acadèmica i investigadora, les eines de que disposa per tal valorar la seva qualitat com a productores d'informació científica i els seus punts febles, identificant aquesta problemàtica com un impediment envers la seva projecció internacional, la seva visibilitat i el reconeixement a una tasca de qualitat.

2.- LA INVESTIGACIÓ INFERMERA A ESPANYA

Investigació: *Treball científic que es realitza amb el propòsit d'aclarir, trobar o descobrir determinades qüestions d'un àmbit concret del coneixement.*
TERMCAT.Diccionari d'Infermeria (1)

El desenvolupament de qualsevol coneixement i disciplina implica un esforç d'investigació per part del professional o col·lectiu professional que vulgui avançar per un camí segur, d'aprenentatge i evolució. En el camp de la infermeria, la investigació és, i a d'ésser, el motor essencial per al desenvolupament de la professió en qualsevol dels seus nivells assistencials.

Com podem comprovar en aquest capítol, la investigació infermera és una àrea de relativa nova gestió. La infermeria de forma tradicional, sempre ha estat percebuda com una disciplina pràctica i de vegades a remolc d'altres coneixements biomèdics. La pràctica estava distanciat de la teoria, i la investigació no es trobava de forma habitual integrada en el treball professional.

La pràctica de la infermeria ha canviat i això és un fet: l'aparició de la infermeria basada en l'evidència, centrat en l'estudi acurat de la literatura científica més prestigiosa per tal de prendre les millors decisions, integrant aquesta gestió en la tasca professional diària, ha contribuït en aquests darrers anys a un augment significatiu de la producció científica.

Segons Vázquez Calatayud (2) el personal d'infermeria cal que faci servir l'estudi, la seva pròpia experiència i la interacció amb els seus companys per tal d'identificar els problemes que cal investigar i, tenint en compte l'opinió i les necessitats dels pacients envers les cures, realitzar estudis per tal de trobar una solució. Un cop trobada, és imprescindible la seva publicació en revistes d'àmbit professional, per tal que el nou coneixement arribi a tota la comunitat.

Si bé és d'aplicació comuna a qualsevol àmbit o disciplina, en el cas que ens ocupa aquesta activitat pot justificar-se per les raons o objectius següents:

- Fonamentar de manera científica el treball diari, facilitant la presa de decisions en tot el procés d'atenció infermera, gestió i posterior avaluació dels resultats.
- Optimitzar la tasca infermera per tal millorar les cures i l'atenció a l'usuari amb un compromís i un garantia de qualitat

L'evolució de la investigació: apunts bàsics per al canvi

Tradicionalment, la comunitat investigadora infermera en un primer estadi de desenvolupament, ha anat cercant informació per tal de poder tenir les eines primeres

Marta Miquel Sasplugas
mmiquels@uoc.edu

per a la realització de la seva tasca professional en disciplines properes al seu camp de treball, afirmant que el col·lectiu infermer ha estat en un principi un consumidor d'informació i no pas un productor (3).

Aquest primer estadi de desenvolupament, arribaria fins els anys 70 i escaig i podríem afirmar que un dels fets a considerar com impulsor del canvi del paradigma espanyol, seria la constitució al 1977 dels estudis universitaris d'infermeria a l'estat (4). Una vegada integrats els estudis d'infermeria dins el marc universitari, cal anotar que cada escola universitària va anar integrant en diferent ritme i segons la seva pròpia planificació, matèries d'investigació científica. Aquest serà un pas decisiu, per tal que les següents promocions d'estudiants una vegada assolit el seu estatus professional, disposin de les habilitats necessaris per tal d'introduir-se en el camp de la investigació.

Segons Romero (5), cal destacar també el reconeixement al 1987 per part del **Fondo de Investigación Sanitaria**, depenent del **Ministerio de Sanidad**, de la capacitat investigadora del personal d'infermeria "*abriendo sus puertas mediante ayudas a todo aquel que pueda aportar algo a un mayor y mejor reconocimiento de la salud de la población, siempre que aplique el método científico en su tarea profesional*". Això fa, que de manera continuada es vagi augmentant el número de treballs presentats a les convocatòries del Fons d'Investigació Sanitària en els quals la figura principal de l'investigador és una infermera(6). De la mateixa manera el personal d'infermeria començarà a formar part de les Comissions Tècniques d'Avaluació.

Entrant en l'etapa dels anys 90 fins els 2000 cal destacar com a iniciativa promotora de la investigació, la creació al 1994 d'una Fundació Privada que tenia el seu origen en un projecte del Servei Andalus de Salut: **Proyecto Index**, i que avui aglutina tot un seguit de recursos per a la investigació infermera, tant a nivell nacional com iberamericà.

Al 1996, es presenta una ponència: "*La investigación clínica de enfermería*" al Seminari d'Albacete, del *Grupo de Trabajo del centro coordinador REUNI para la investigación de enfermería*. Per tal de difondre aquest treball és publica un article (7)(8) on s'analitza de forma acurada la situació de la investigació a Espanya i es plantegen tot un seguit de reflexions, on és destaca la contribució investigadora que aquest col·lectiu professional pot realitzar.

El projecte **REUNI (Red de Unidades de Investigación)** és una estratègia d'organització del **Sistema Nacional de Salud** per tal contribuir a la creació de coneixement científic amb la finalitat de millorar la salut i el benestar de la població. Els seus objectius estratègics són: consolidar la investigació biomèdica rellevant, implantar la investigació sobre pràctica clínica i serveis de salut, coordinar els recursos d'investigació i garantir la difusió i aplicació clínica dels resultats.

Tot i que des d'un començament, es considerava en l'organització de les Unitats d'Investigació als professionals d'infermeria com a personal investigador i no pas com personal de recolzament, és la formació d'aquest grup de treball d'infermeria al 1996 i

Marta Miquel Sasplugas
mmiquels@uoc.edu

la posterior presentació d'aquesta ponència, el punt que representa un avanç en la investigació i on és presentada de forma sintètica l'estat de la qüestió de la investigació infermera a Espanya.

Les inquietuds principals que és plantegen són les següents:

- Necessitat de facilitar la investigació en infermeria, acceptant que la investigació és essencial per tal de millorar la salut de les persones i les cures al pacient, reconeixent a la infermeria com a col·lectiu de primer ordre en aquest procés.
- Necessitat de millorar les habilitats investigadores entre els professionals d'infermeria. Es considera que hi ha poc professional amb formació i experiència investigadors que puguin contribuir a la investigació i també perquè la pressa de decisions en els llocs clínics i de gestió han d'estar basats en la millor evidència científica disponible.

Els tres objectius i funcions pròpies del grup són:

- 1.- Impulsar i fomentar la investigació d'infermeria en cures com a funció pròpia del col·lectiu
- 2.- Promoure i facilitar la integració del personal d'infermeria en grups d'investigació multidisciplinària en ciències de la salut.
- 3.- Canalitzar les inquietuds del personal investigador infermer a Espanya

També s'investiga els treballs realitzats fora d'Espanya, concretament en països com Anglaterra, EEUU, Canadà i Holanda i s'estima que els factors que han contribuït al augment de la producció investigadora són els següents:

- La conscienciació de la necessitat de reflexionar i desenvolupar programes específics en investigació infermera.
- La creació de Comitès d'Investigació d'Infermeria o d'Instituts Nacionals d'Investigació en Infermeria, al mateix nivell que d'altres Comitès de Ciències de la Salut.
- La preparació dels alumnes per a les tasques d'investigació en tots els nivells d'educació d'infermeria, educació superior i en la realització dels Doctorats.

La discussió produïda en aquest grup de treball, genera tot un seguit de recomanacions englobades totes en el propòsit de vitalitzar la investigació infermera mitjançant la integració d'aquesta activitat en les estructures d'investigació existents, especialment les **Unidades d'Investigación** de **REUNI**.

En el 1996, en el marc d'una trobada a la *VIII Escuela de Verano de Salud Pública* (Mahó) el grup entre d'altres coses, s'encarrega de traduir i publicar l'informe i les recomanacions del **Comitè Europeu de Salut** (9), analitzant la importància de la investigació en infermeria, definint les prioritats d'investigació i analitzant els elements que han de constituir-se com a base d'una estratègia nacional per al seu foment.

Marta Miquel Sasplugas
mmiquels@uoc.edu

En aquests resum caldria destacar les recomanacions per al desenvolupament de la investigació dins d'una estratègia nacional:

- a) Estructura i organització: la investigació infermera ha de ser inclosa en els sistemes d'informació a nivell nacional, regional i local.
- b) Promoció de la investigació infermera: educació i prioritat en matèries d'educació, inclosió com a camp específic dins de l'estratègia nacional, establiment d'un organisme nacional encarregat de marcar prioritats investigadores, així com l'elaboració d'un mapa amb la classificació de projectes realitzats i projectes actuals. Finalment també es recomana la creació d'un centre de coordinació per tal d'avaluar la investigació, vetllant per la qualitat i la implantació d'una normativa.
- c) Creació d'elements d'organització i investigació infermera: departaments d'infermeria i unitats d'investigació.
- d) Integració de la investigació en la pràctica
- e) Comunicació de les investigacions, concretament en bases de dades com MEDLINE i CINAHL
- f) Mesures per tal de difondre i fomentar la informació i els resultats a nivell nacional
- g) Educació en investigació d'infermeria, en tots els nivells educatius
- h) Estudis d'investigació en infermeria
- i) Financiació de la investigació

Segons Cabrero-Richart (3) i tenint en compte l'evolució que s'ha produït en països on la producció científica és més important, no és podrà assolir una situació òptima si no s'implanten els estudis de segon i tercer cicle a l'ensenyament universitari infermer assolint un rol de productors i no solament de consumidors.

Val a dir, que amb el nou paradigma universitari que genera l'Espai Europeu d'Educació Superior haurà de reportar grans avantatges i beneficis per a la investigació. Els tres cicles mencionats es converteixen en un grau universitari de quatre anys i una continuació acadèmica materialitzada en un Màster (10)

Darrerament, la situació ha anat canviant de forma gradual i són varis els factors que han contribuït al canvi. Segons Cabrero i Richart (3) són els següents:

Marta Miquel Sasplugas
mmiquels@uoc.edu

una anàlisi del nivell existent de formació, una anàlisi dels recursos institucionals disponibles, uns anys on les institucions, organismes i associacions creen un clima favorable i un desenvolupament curricular .

Per tal de veure com pot quedar reflexat en l'edició d'articles a les revistes científiques espanyoles, es consulten tres bases de dades d'infermeria que recullen producció científica espanyola i es revisen els resultats per anys d'edició.

Es realitza la cerca en cada base de dades de dos paraules claus: **Càncer** i **Atenció Primària**, ambdós termes no excloents en matèries pròpiament d'infermeria o bé d'altres disciplines afins a les ciències de la salut.

Les bases de dades seleccionades són: **Cuidatge**, **Cuiden Plus** i **Enfispo**

CUIDATGE <http://teledoc.urv.es/cuidatge/>

Base de dades on-line d'infermeria. Neix al 1993 amb el propòsit la cerca bibliogràfica als usuaris de l'Escola Universitària d'Infermeria. En l'actualitat disposa de 22.000 registres. L'abast temàtic de la base de dades és d'infermeria i d'altres disciplines que li són afins.

Aquesta base de dades conté referències bibliogràfiques de les publicacions periòdiques que es reben a la biblioteca, es buiden exhaustivament els títols de revista específics d'infermeria, i les de l'àmbit de la salut que es consideren mes rellevants.

() Informació extreta del mateix web 25/10/10*

CUIDEN Plus <http://www.doc6.es/index/>

(accés a la versió reduïda, accés lliure)

Elaborada per la Fundació Index (Granada) és una versió ampliada de la base de dades CUIDEN (producció científica de la infermeria espanyola e iberoamericana). Inclou una hemeroteca virtual de revistes d'infermeria .L'accés es restringit a subscriptors

() Informació extreta del mateix web 05/11/10*

ENFISPO <http://alfama.sim.ucm.es/isishtm/Enfispo.asp>

Base de dades de la Biblioteca de l'Escola d'Infermeria, fisioteràpia i podologia de la Universitat Complutense de Madrid. Recull articles d'una selecció de revistes que reben a la biblioteca des de 1970

Nombre d'articles: 58.215

Ultima actualització : 30 de Septiembre de 2010

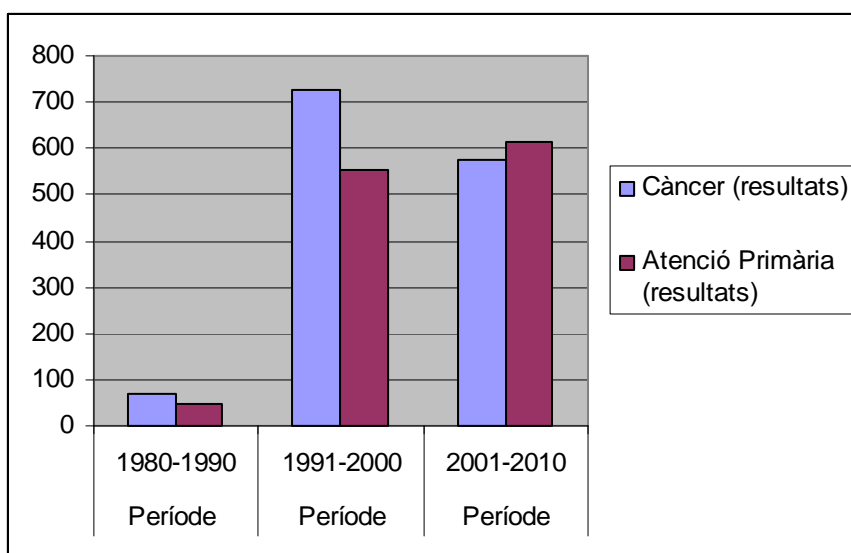
() Informació extreta del mateix web 25/10/10*

Marta Miquel Sasplugas
mmiquels@uoc.edu

CUIDATGE

En la cerca efectuada en data 20/10/2010 en aquesta base de dades, per les paraules clau “Càncer” i “Atención Primaria” s’obtenen 1370 i 1168 resultats respectivament. Si aquests resultats es distribueixen per decennis, s’obté el següent:

Paraula clau	Període	Període	Període
	1980-1990	1991-2000	2001-2010
Càncer (resultats)	69	726	575
Atenció Primària (resultats)	46	553	615



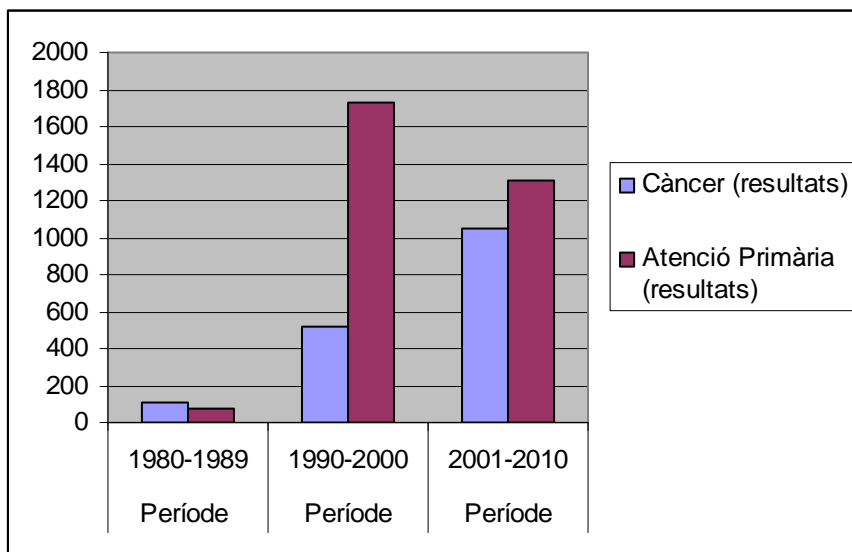
ENFISPO

En la cerca efectuada en data 05/11/2010 en aquesta base de dades, per les paraules clau “Càncer” i “Atención Primaria” Si aquests resultats es distribueixen per decennis, s’obté el següent:

Paraula clau	Període	Període	Període
	1980-1989	1990-2000	2001-2010
Càncer (resultats)	106	516	1054
Atenció Primària (resultats)	80	1727	1309

Marta Miquel Sasplugas

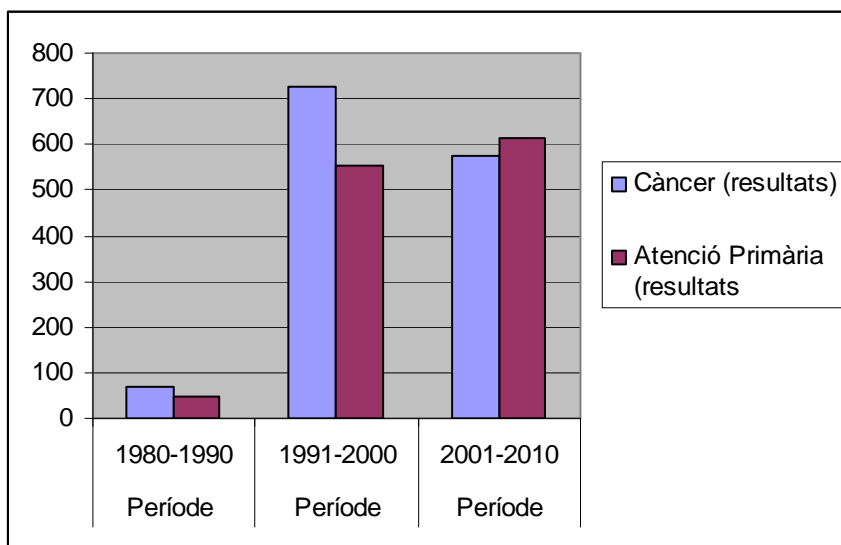
mmiquels@uoc.edu



CUIDEN PLUS

En la cerca efectuada en data 20/10/2010 en aquesta base de dades, per les paraules clau “Cancer” i “Atención Primaria” s’obtenen 1370 i 1168 resultats respectivament. Si aquests resultats es distribueixen per decennis, s’obté el següent:

Paraula clau	Període	Període	Període
	1980-1990	1991-2000	2001-2010
Càncer (resultats)	69	726	575
Atenció Primària (resultats)	46	553	615



Marta Miquel Sasplugas
mmiquels@uoc.edu

Així doncs, en aquesta petita mostra podem veure com la producció fins al 1980 és molt escassa i comença a desenvolupar-se a partir dels 90, destacant la investigació relacionada amb el càncer trobada a Cuidatge i a Cuiden Plus, lleugerament més alta que al següent decenni. A la base de dades d'Enfispo el resultat més gran es troba al segon decenni amb articles relacionats amb l'atenció primària (també més abundants que al tercer decenni) que tindria la seva explicació en el contingut pluridisciplinar propi d'Enfispo que recull producció infermera, però també d'estudis de fisioteràpia i podologia.

En tot cas, aquesta petita cerca si que recolza l'impuls de la investigació infermera a Espanya a partir del període comprés entre el 1991 i l'any 2000.

Bibliografia de consulta

(1) Termcat Centre de Terminologia. Diccionari d'Infermeria. [Consultat el 9 de novembre de 2010]

URL: <http://www.termcat.cat/dicci/infermeria/index.html>

(2) Vázquez Calatayud M. La investigación en enfermería. Enfermería intensiva 2009; 20(1):1.

(3) Cabrero García J, Richart Martínez M, Universitat d'Alacant. Investigar en enfermería : concepto y estado actual de la investigación en enfermería. Alicante: Universidad de Alicante; 2001.

(4) Boletín Oficial del Estado. Real Decreto 2128/1997, de 23 de julio, sobre integración en la Universidad de las Escuelas de Ayudantes Técnicos Sanitarios como Escuelas Universitarias de Enfermería. : BOE número 200 de 22/8/1977, páginas 18716 a 18717

(5) Romero M, Vaquero M, Molina G. La investigación en enfermería en nuestro medio: cómo impulsar una función esencial entre nuestros profesionales. Revista Española de Sanidad Penitenciaria 2000(2):130-137.

(6) Fuentelsaz Gallego C, Ramalle Gómara (en nombre del grupo INVESTEN-ISCII). Promoción de la investigación en Enfermería desde el Instituto de Salud Carlos III: Grupo Investen-ISCIII. Enfermería clínica 1999;9(1):29-33

(7) Grupo de trabajo del Centro Coordinador REUNI para la investigación de enfermería. Investigación clínica de enfermería en la Red de Unidades de Investigación. Enfermería Clínica 1997; 7:29-34

(8) Grupo de trabajo del Centro Coordinador REUNI para la investigación de Enfermería. Investigación clínica de enfermería en la red de unidades de

Marta Miquel Sasplugas
mmiquels@uoc.edu

investigación.[Consultat el 20/10/2010]
URL:http://www.isciii.es/htdocs/redes/investen/publicacions/investigaci3n_clinica.pdf

(9) Grupo de fomento y apoyo a la investigación clínica y formación de enfermería del Instituto de Salud Carlos III. Investigación en enfermería: Informe y recomendaciones del Comité Europeo de Salud. Enfermería clínica 1997;7(5):232-239.

(10) (Documents Marc- UAB Barcelona. La web de consulta de l'Espai Europeu d'Educació Superior (Bolonya) [Consultat el 25/10/2010]
<http://www.uab.cat/servlet/Satellite/bolonya/professorat/documentacio/documents-marc-1228891952383.html>

Bibliografia complementària

Icart Isern MT. Introducció al moviment de la investigació en enfermeria. Enfermería clínica 1991; 1(3):89-92

Gálver Toro A, López Medina I, Sánchez Criado V, Poyatos Huertas E. Evaluación de la Actividad Científica Española: impacto y aislamientos en el año 2000. Index de Enfermeria 2001; 34: 54-64

Moreno Casbas T. La investigacion de enfermería en España una realidad posible. Enfermeria en cardiología 2001;(22):19-24.

Solís Muñoz M, Serrano Gallardo MP, Cano Aran A, Luengo González R, Subirana Casacuberta M. La investigación en enfermería en España: evolución de una realidad.Educare21 2007; 45.[Consultat el 2/11/201]URL:<http://www.enfermeria21.com/educare>

Úbeda Bonet I, Pujol Ribó MG. Investigación en enfermería. Enfermería Clínica 1991; 1(1): 20-22

Úbeda Bonet I, Pujol Ribó MG. Investigar en enfermería/las enfermeras en la investigación. ¿Un mismo significado? Enfermería Clínica 1991; 1(2) :50-54

Marta Miquel Sasplugas
mmiquels@uoc.edu

3.- Els indicadors d'activitat científica en ciències de la salut: per a què serveixen?

Indicador: *Mesura quantitativa que permet conèixer sistemàticament el nivell de qualitat del que s'està mesurant*

TERMCAT.Diccionari d'Infermeria (1)

La Bibliometria, terme que etimològicament ja ens dona una pista sobre el seu significat, *la mesura dels llibres*, és una disciplina que té com a objectiu estudiar i analitzar la producció científica mitjançant mètodes estadístics i matemàtics, tractant dades quantitatives procedents de la literatura científica.

Definicions del terme Bibliometria en trobem moltes i variades, però si consultem el Thesaurus de la base de dades biomèdica Pubmed (MESH) <http://www.ncbi.nlm.nih.gov/mesh>, aquesta és la definició que ens dona:

The use of statistical methods in the analysis of a body of literature to reveal the historical development of subject fields and patterns of authorship, publication, and use. Formerly called statistical bibliography. (from The ALA Glossary of Library and Information Science, 1983)
Year introduced: 1990

La bibliometria obté les dades per a la seva posterior gestió, de les bases de dades bibliogràfiques, d'on prové la informació quantitativa necessària per a estudiar les dades, analitzar-les i interpretar els resultats. Aquestes bases de dades bibliogràfiques contenen referències dels treballs publicats en tot un seguit de revistes científiques depenent de l'abast i límits de cada producte en particular.

Segons Aleixandre (2) les circumstàncies socials i econòmiques que han afavorit els estudis d'aquests tipus, serien quatre:

- El desenvolupament científic, tècnic i econòmic del nostre temps que ha propiciat que augmentin els pressupostos que es destinen a la investigació i per tant, això fa augmentar el nombre de publicacions i el nombre de persones que investiguen.
- Competitivitat acadèmica entre institucions i comunitats
- Aparició constant de nous camps a investigar i de noves disciplines amb la seva conseqüent activitat
- Augment de treballs realitzats en col·laboració, fenomen que s'associa a la multidisciplinarietat, ja que és necessari que participin en un mateix tema, diversos especialistes.

Els indicadors bibliomètrics ens permeten avaluar l'activitat científica de la disciplina objecte d'estudi. Els indicadors ens donen informació sobre el tamany, els processos

Marta Miquel Sasplugas
mmiquels@uoc.edu

de producció, distribució i utilització, identificant els protagonistes de tot el procés científic: els autors o grups de col·laboradors, els editors, les revistes científiques, les institucions o organismes promotors, etc...

Els indicadors i la metodologia emprada per tal de mesurar tot el procés ha anat variant per tal de perfeccionar-se i adaptar-se als canvis dels processos d'investigació. Aquests paràmetres no són del tot perfectes i quantificar la qualitat i el impacte d'una publicació dins la resta d'una comunitat científica i per extensió dins el progrés de la nostra societat, no és una tasca cent per cent exacta.

Si considerem el producte final d'una investigació científica com la publicació d'un article científic (nombre de treballs publicats) i la repercussió i l'acollida per part de la resta de comunitat (impacte) com a indicadors, és obvi que la metodologia emprada hauria d'ésser objectiva i justa amb totes les disciplines. En el camp de les ciències de la salut, els estudis bibliomètrics, centren ara per ara, el seu estudi en la literatura i la investigació mèdica en detriment de disciplines com la infermeria.

Les bases de dades que generen la informació necessària per tal d'interpretar els resultats, estan alimentades de les referències bibliogràfiques dels articles apareguts en revistes científiques. Segons Alexandre (2) les bases de dades estan dissenyades amb l'objectiu que el investigador pugui conèixer la informació publicada sobre un tema en concret i no sempre ofereixen la informació necessària per tal de realitzar adequadament els estudis bibliomètrics amb garanties de fiabilitat.

Per tal de comprovar la informació que ofereixen les bases de dades infermeres de la nostra investigació, farem una comparativa per veure quin tipus d'informació recullen en els registres bibliogràfics que buiden cada una. Les bases de dades són les mateixes que les revisades en l'apartat anterior: **Cuidatge**, **CuidenPlus** i **Enfispo**.

CUIDATGE http://teledoc.urv.es/cuidatge/
TITOL Aplicacion de la enfermeria basada en la evidencia de la valoracion critica a la aplicacion de la mejor evidencia cientifica posible
AUTOR Icart Isern M.T. , Pulpon Segura A.M. , Icart Isern M.C.
DADES FONT: ENFERMERIA CLINICA ISSN: 1130-8621 - Julio-Agosto 2001 - V: 11- N: 4, Pg: 166-171
LOCALITZACIÓ Sala
DESCRIPTORS Infermeria basada en la evidencia
RESUM A partir d'una situacio real, es formula una pregunta estructurada amb la qual s'inicia la cerca bibliografica. Guies de lectura critica. Preguntes sobre els resultats.

Marta Miquel Sasplugas
mmiquels@uoc.edu

CUIDENPlus <http://www.index-f.com/cuidenplus/busqueda.php>

342741

Autor Artículo	Icart Isern, M ^a Teresa; Pulpón Segura, Anna M; Icart Isern, M ^a Carmen
Institución	Escuela de Enfermería. Universidad (Barcelona)1, 2
Título	Aplicación de la enfermería basada en la evidencia: de la valoración crítica a la aplicación de la mejor evidencia científica disponible
Revista	<i>Enferm Clínica</i>
Fecha de Publicación	2001 jul-ago
Año/Volumen/Páginas	11(4):166-171
Tipo de Documento	Revisión, artículo
ISBN/ISSN	1130-8621
Resumen	Este artículo es el último de los tres que presentan una situación o escenario en que se desarrolla una práctica enfermera basada en la evidencia científica (EC). A partir de una situación real, se formula una pregunta estructurada ¹ con la cual se inicia la búsqueda bibliográfica ² . Los recursos que ofrecen las bases de datos bibliográficas permiten identificar documentos primarios y secundarios que deberán ser sometidos a una lectura o valoración crítica (VC) que es la tercera etapa de una práctica basada en la EC. El desarrollo de esta etapa será analizado en este artículo que tiene por objetivos que el lector/a pueda: Identificar los conocimientos de estadística y epidemiología esenciales para una VC. Conocer los principales recursos para la VC. Comprender las preguntas fundamentales de las listas de comprobación utilizadas en la VC
Palabras Clave	Enfermería basada en la evidencia/ Enfermería/ Evidencia científica

ENFISPO <http://teledoc.urv.es/cuidatge/>

AUTOR(ES): Icart Isern, M.T. ; Pulpón Segura, A.M. ; Icart Isern, M.C. ;
TITULO: Aplicación de la enfermería basada en la evidencia : de la valoración crítica a la aplicación de la mejor evidencia científica disponible
REVISTA: <i>Enfermería Clínica</i> 2001 ; 11(4) : 166-171
MATERIAS: Enfermería basada en la evidencia ;
PÁG.WEB DE LA REVISTA: http://www.elsevier.es/revistas/ctl_servlet? f=7034&revistaid=35

Les bases de dades bibliogràfiques són l'eina bàsica per a extreure'n dades per tal de realitzar els estudis bibliomètrics . En l'àrea científica infermera a nivell nacional disposem d'unes eines que no estan adequades per tal d'extreure'n resultats. Com veiem la informació no està estructurada ni és prou amplia per tal de gestionar-la

Marta Miquel Sasplugas
mmiquels@uoc.edu

quantitativament. Les bases de dades d'infermeria consultades, Cuidatge, CuidenPlus i Enfispo, no disposen d'etiquetes visibles o camps on extreure la informació necessària per al seu processament.

Per veure un registre bibliogràfic desglossat en camps, recuperem un article d'Infermeria en castellà de la base de dades **Medline** amb 48 entrades.

Pubmed <http://www.ncbi.nlm.nih.gov/pubmed>

Pubmed és la base de dades de literatura biomèdica de la National Library of Medicine dels Estats Units. PubMed inclou més de 20 milions de cites bibliogràfiques de literatura biomèdica (medicina, veterinària, infermeria, etc...) i és considerada el punt de referència clau per tal d'obtenir informació científica de forma exhaustiva a nivell internacional.

```
PMID- 20605104
OWN - NLM
STAT- In-Process
DA - 20100723
IS - 1579-2013 (Electronic)
IS - 1130-8621 (Linking)
VI - 20
IP - 4
DP - 2010 Jul-Aug
TI - [Premature newborn: a case presentation]
PG - 255-9
AB - "A case ... vocal cord."
CI - Copyright 2009 Elsevier Espana, S.L. All rights reserved.
AD - Unidad de Cuidados Intensivos Neonatal, Hospital Universitario Virgen de la
    Arrixaca, Murcia, Espana. jesusdavidpastor@yahoo.es
FAU - Pastor Rodriguez, Jesus David
AU - Pastor Rodriguez JD
FAU - Pastor Bravo, Maria Del Mar
AU - Pastor Bravo Mdel M
FAU - Lopez Garcia, Visitacion
AU - Lopez Garcia V
FAU - Cotes Teruel, Maria Isabel
AU - Cotes Teruel MI
FAU - Mellado, Jesus Eulogio
AU - Mellado JE
FAU - Carceles, Jose Jara
AU - Carceles JJ
LA - spa
PT - English Abstract
PT - Journal Article
TT - Recien nacido prematuro: a proposito de un caso.
DEP - 20100704
PL - Spain
TA - Enferm Clin
JT - Enfermeria clinica
JID - 101190915
SB - IM
```

Marta Miquel Sasplugas

mmiquels@uoc.edu

```
SB - N
EDAT- 2010/07/08 06:00
MHDA- 2010/07/08 06:00
CRDT- 2010/07/08 06:00
PHST- 2009/12/07 [received]
PHST- 2010/03/26 [revised]
PHST- 2010/04/08 [accepted]
PHST- 2010/07/04 [aheadofprint]
AID - S1130-8621(10)00093-8 [pii]
AID - 10.1016/j.enfcli.2010.04.001 [doi]
PST - ppublish
SO - Enferm Clin. 2010 Jul-Aug;20(4):255-9. Epub 2010 Jul 4.
```

Medline apart de la seva amplia cobertura (actualment, més de 20 milions de cites) a nivell internacional, utilitza descriptors per tal de descriure temàticament el seu contingut. Aquests descriptors estan normalitzats mitjançant un Thesaurus propi.

Segons Aleixandre (2) un dels problemes més habituals que dificulten l'anàlisi metodològic de dades són tres: a) manca d'uniformitat en les entrades dels registres b) la cobertura de les publicacions periòdiques i c) la manca d'afiliació dels autors.

La manca d'uniformitat en les entrades dels registres bibliogràfics, s'agreuja en les entrades per autor, on caldria que es pogués identificar sempre de la mateixa manera els autors i seria convenient que estiguessin associats a la institució per la qual treballen o investiguen i així evitar confusions. També seria recomanable que sempre signessin els seus treballs de la mateixa manera i no alternant el nom complet amb l'abreviat, les inicials en comptes del nom, posant un dels cognoms o els dos, etc...

Un segon problema o dificultat, són els buits en la cobertura de les revistes. Les bases de dades poden incloure la producció d'un títol en concret solament durant un període de temps determinat. També és possible que el recull que se'n faci de cada títol no sigui exhaustiu i per tant dependent del criteri propi dels gestors de la base de dades.

També dificulta els estudis bibliomètrics l'absència de lloc de treball o afiliació dels autors del treball. En el cas de Pubmed, per exemple sols ofereix el lloc de treball d'un dels autors (camp AD ressaltat en blau)

Els indicadors d'activitat científica

La investigació és un coneixement nou que cal donar a conèixer a la resta de comunitat. El vehicle apropiat per tal de dur a terme aquesta difusió són les revistes científiques. Els estudis bibliomètrics son necessaris per a veure l'activitat científica d'un país, d'una institució o d'un grup de treball i permet obtenir una informació al respecte que serà bàsica a l'hora de prendre (entre d'altres) decisions relacionades amb subvencions i ajuts a la investigació d'un projecte en concret, així com l'avaluació de la carrera professional del col·lectiu biomèdic.

Marta Miquel Sasplugas
mmiquels@uoc.edu

Segons Bordons i Zulueta (3) el grau màxim de fiabilitat dels estudis bibliomètrics s'obté quan s'analitzen grans unitats, com per exemple la producció de un país

(macroanàlisis) o un àrea científica (meso anàlisis). Les anàlisis sobre petites unitats,per exemple l'estudi de la producció d'un investigador individual (microanàlisi) són menys fiables ja que molts dels indicadors, donat la seva tipologia estadística són menys eficaços en mostres petites.

Seguint el seu discurs, els principals indicadors bibliomètrics es poden agrupar en dos grans grups: a) indicadors quantitius d'activitat científica i b) indicadors d'impacte, basats en el nombre de cites que obtenen els treballs publicats i per tant indicador del reconeixement de la resta de comunitat professional.

Segons Aleixandre (2) es podrien dividir en indicadors de productivitat científica, indicadors de col·laboració, indicadors de circulació, indicadors de consum i els indicadors de repercussió i impacte que seran en els que centrarem l'atenció.

En el primer grup d'estudi, l'activitat científica és quantificada en un determinat espai geogràfic, un centre d'investigació hospitalari, una universitat, un país, etc... amb la finalitat d'establir una comparativa amb grups de producció similars. També es determina l'especialització temàtica d'aquestes unitats de treball i la seva evolució durant el temps.

D'altra banda els indicadors d'impacte es centren en el número de cites que obté un treball (el nombre de vegades que altres investigadors han inclòs en els seus treballs referències a un article en concret). Això pressuposa que quantes més vegades ha estat citat un article, més valor ha atorgat a un treball en concret, la resta de comunitat investigadora i per tant més influència ha tingut per a la investigació posterior. Aquest recompte comença anualment a partir de la data de publicació de l'article en qüestió. Es considera així com a indicador de la difusió i del impacte de un treball en una disciplina científica el nombre de vegades que ha estat citat un treball, però es qüestiona aquest indicador per tal de validar la qualitat total, formal i de contingut d'un treball científic.

El principal indicador de la repercussió és el Factor d'Impacte. Es calcula anualment per a cada revista científica, amb la relació entre les vegades que han estat citats els treballs publicats i la totalitat d'articles publicats durant els dos anys anteriors al any objecte d'estudi. Com la valoració del impacte dels treballs no es pot mesurar de forma immediata, donat que es necessita un temps per tal que un treball sigui difós, assimilat i valorat per la comunitat investigadora (i per tant pugui ser citat en d'altres treballs d'investigació) el factor d'impacte treballa amb els dos anys posteriors a la publicació d'un treball i dona pes a la revista on s'ha publicat el treball.

Per tant, el fet de publicar en revistes d'alt factor d'impacte es considera un prestigi i un accés directa al coneixement públic del contingut de l'article i dels autors dels mateix.

Marta Miquel Sasplugas
mmiquels@uoc.edu

Bibliografia de consulta

(1) Termcat Centre de Terminologia. Diccionari d'Infermeria. [Consultat el 9 de novembre de 2010]

URL: <http://www.termcat.cat/dicci/infermeria/index.html>

(2) Aleixandre R. Bibliometría e indicadores de actividad científica. Publicación científica biomédica :cómo escribir y publicar un artículo de investigación Barcelona: Elsevier Science; 2010. p. 363.

(3) Bordons M, Zulueta MA. Evaluación de la actividad científica a través de indicadores bibliométricos. 1999;52(10).[Consultat el 11/2010] Url: http://www.elsevier.es/cardio/ctl_servlet?f=40&ident=190

Bibliografia complementària

Orts Cortés MI, Richart Martínez M, Cabrero García J. Factor de impacto en las revistas de enfermería. Enfermería Clínica 2002 (12(6):266-72

Okubo Y.
Bibliometric Indicators and Analysis of Research Systems: Methods and Examples. 1997. [Consultat el 11/2010] Url: <http://www.oecd-ilibrary.org/docserver/download/fulltext/5lgsjhvj7ng0.pdf?expires=1291729941&id=0000&accname=guest&checksum=8065D7E6D3A007A6BDC6E750BCA9843F>

4.- La plataforma de Web of Knowledge i el Journal of Citation Index. Una eina útil per la investigació infermera a Espanya?

Web of Knowledge

La “Web of Knowledge” (WoK) és una plataforma de l’empresa “Thomson Reuters” basada en tecnologia web, formada per tot un seguit de col·leccions de bases de dades bibliogràfiques, cites i referències a publicacions científiques de qualsevol disciplina del coneixement, bé científica, tecnològica, humanística i sociològica des de 1945.

El seu ús a l’estat espanyol i enfocat al col·lectiu investigador està subvencionat pel **Ministerio de Ciencia e Innovación** i pel **Fecyt (Fundación Española para la Ciencia y la Tecnología)**

Com a bases de dades principals, cal destacar **Web of Science** i **Currents Contents Connect**, fonts addicionals de contingut amb recursos web, amb dades acadèmiques i material de publicacions, així com congressos, patents i actes (**Proceedings** i **Derwent**) i eines d’avaluació del rendiment (**Journal Citation Report** i **Essential Science Indicators**).

Utilitats i avantatges

Proporciona cobertura a la investigació de qualitat, incloent informació acadèmica fonamental en entorn web. Permet l’anàlisi de les subscripcions a revistes científiques i estudis d’impacte.

Permet la cerca en llenguatge natural i a text complet de llocs web avaluats (edicions preliminars, fonts i d’altres recursos d’activitats acadèmiques d’investigació)

Permet classificar institucions, individus, nacions i publicacions dins de disciplines concretes, per tal d’avaluar les labors d’investigació científica i proporcionar mesures de rendiment.

Inclou un gestor de referències bibliogràfiques (Ednote Web)

1.-Productes de cites i actualització

1.1.-Web of Science

Mitjançant la plataforma **ISI Web of Knowledge**, **Web of Science** dona accés a informació sobre investigació multidisciplinari d’alta qualitat en revistes líders a nivell mundial en ciències, ciències socials i humanitats .

Marta Miquel Sasplugas
mmiquels@uoc.edu

S'identifiquen i indexen tots els documents significatius, continguts en aquestes publicacions. Estem parlant d'una base de dades bibliogràfica, i per tant els registres disposen d'informació com: títol, autors, paraules clau, resum, referències citades i d'altres detalls d'aproximadament 9.300 publicacions internacionals de ciències, ciències socials i humanitats.

Web of Science, identifica i indexa les publicacions més importants en totes les àrees del coneixement. Conté set bases de dades on es pot trobar informació sobre milers de llibres, revistes, conferències, etc... Les tres primeres contenen les referències citades pels autors dels articles, informació sobre els autors, i permet localitzar articles que citen treballs anteriors.

- [Science Citation Index Expanded \(SCI-Expanded\)](#)
- [Social Sciences Citation Index \(SSCI\)](#)
- [Arts & Humanities Citation Index \(A&HCI\)](#)

Science Citation Index Expanded abarca totes les matèries científiques tant pures com aplicades desde 1900. Indexa aproximadament 6.125 revistes de 150 disciplines científiques i inclou totes les referències citades dels articles indexats i també més de 145 llibres dels més citats. Inclou Medicina i Infermeria.

Social Sciences Citation Index és un index multidisciplinari de revistes sobre ciències socials des de 1956. Indexa 1.810 revistes de 50 disciplines científiques i 30 llibres del més citats.. Inclou també Infermeria com a disciplina al igual que el SCI.

Arts and Humanities Citation Index, desde 1975 ofereix informació bibliogràfica i referències citades en els camps de les lletres i les arts, d'unes 1.130 revistes i 15 sèries de llibres més citats.

Conference Proceeding Citation Index-Science (CPCI-S)

Conference Proceeding Citation Index-Social Science & Humanities (CPCI-SSH)

Index Chemicus

Currents Chemical Reactions

2.-Productes per a l'anàlisi i avaluació

2.1.- Journal Citations Report

Ofereix dades estadístiques de cites des de 1997 fins l'actualitat, amb la voluntat de proporcionar una manera sistemàtica i objectiva de determinar la importància relativa de les revistes dins de les seves categories temàtiques (el factor d'impacte).

Marta Miquel Sasplugas
mmiquels@uoc.edu

Es presenta en una edició per a les ciències i altre per a les ciències socials, abarçant més de 11.000 publicacions revisades i més citades del món (aproximadament 220 disciplines i més de 3.300 editors de 80 països) (dades extretes del web a 08/12/2010) (1).

JCR ajuda a mesurar la influència de la investigació i mostra les relacions entre les revistes citades i les que citen, així com l'impacte i la influència d'una publicació sobre la resta de comunitat investigadora. Ofereix dades estadístiques que permeten d'una manera sistemàtica i objectiva determinar la importància relativa de les revistes dins de les seves categories temàtiques.

L'edició de ciències cobreix més de 7.300 publicacions capdavanteres i l'edició de ciències socials al voltant de les 2.200 (dades extretes del web a 08/12/2010) (1). Examina les publicacions per categoria temàtica, editorial o país i busca les publicacions per títol complet, o paraula del títol, abreviatures de publicacions o el ISSN

Les dades es classifiquen en: factor d'impacte, índex de proximitat, nombre total de cites, nombre total d'articles, mitjana vida citada o en títol de la publicació

La informació que inclou **JCR**, és d'utilitat per a un gran col·lectiu professional (taula 1) i inclou el factor d'impacte, l'índex d'immediatesa i informació sobre tendència de cites i dades font, tot i que és considerada que aquesta eina no ha evolucionat i fins i tot roman més aviat aïllada del sistema de **WOK** (2) fet que permetrà la competència d'altres productes com *SCImago Journal & Country Rank*.

TAULA 1. Utilitats JCR

Professionals de la Informació	Gestionar les col·leccions de revistes. Instrument de decisió per a la inclusió i exclusió de revistes en les col·leccions.
Editorials	Determinar la influència de les revistes al mercat Revisar les decisions editorials.
Autors	Identificar les revistes de major influència per tal de decidir la publicació d'articles Confirmar l'estatus de les revistes on s'ha publicat.
Professors i estudiants	Descobrir on es pot trobar la informació actualitzada en les seves àrees d'especialització
Analistes d'Informació	Rastrear les tendències bibliomètriques Estudiar els patrons de citació.

Extret de : *Manual de uso: Isi Web of Knowledge.. Thomson Reuters;2008*

2.2.-Essential Science Indicators

Recurs web que permet als investigadors realitzar anàlisi quantitatiu continuat del rendiment d'un investigadors i realitzar seguiment de les tendències del camp de les ciències. Donat que compren una selecció multidisciplinària de 8.500 publicacions d'arreu del mon, aquesta eina analítica permet classificar autors, institucions, nacions i publicacions.

El factor d'impacte a les revistes d'infermeria

Com a indicador bibliomètric ,l'indicador de repercussió denominat *Factor d'impacte* (FI) és el que més controvèrsies ha generat en l'avaluació de les publicacions i en els currículums científics individuals (3)

Hem definit el factor d'impacte d'una revista com el nombre de cites que ha rebut el conjunt d'articles publicats per ella i en un termini de dos anys. Es considera que el període de dos anys és el temps de promig en que un treball és difon entre la societat professional i pot ser consultat, utilitzat i per tant, citat.

Si ho veiem en un cas concret (taula 2) veurem com el factor d'impacte de la revista d'infermeria que durant el 2009 està en primer lloc: *Worldviews on Evidence-Based Nursing*, durant tot el 2009 han citat 26 vegades articles que van publicar durant el 2008 i 44 cites als articles publicats al 2007. Tant al 2008 com al 2007 es van publicar 18 article i per tant el resultat serà la divisió de les cites rebudes al període 2007-2008 entre el nombre d'articles publicats durant els mateixos anys.

TAULA 2. Factor d'impacte al 2009 de la revista *Worldviews on Evidence-Based Nursing*.

Títol: Worldviews on Evidence-Based Nursing.(Abr. WORLDV EVID-BASED NU)

ISSN: 1545-102X

Factor d'Impacte: 1,944 (la primera en el ranking de revistes d'infermeria)

Cites al 2009 d'articles publicats al: 2008 = 26

Nombre d'articles publicats al : 2008 = 18

Cites al 2009 d'articles publicats al: 2007 = 44

Nombre d'articles publicats al : 2007 = 18

Cites: 26+44= 70

Articles: 18+18= 36

$70/36= 1,944$

Extret de: *Journal Citation Reports. Science Edition.2010*

Marta Miquel Sasplugas
mmiquels@uoc.edu

En el **Journal Citation Reports** de 2009 hi ha un total de 72 títols de revistes d'infermeria indexades. Si revisem el país d'edició de les revistes llistades, podem comprovar (taula 3) que la majoria de títols són de procedència americana, 10 revistes són angleses, 2 brasileres, una japonesa, una suïssa i una italiana. Quan a l'idioma, 69 revistes estan en anglès, dos en portuguès i una en italià.

TAULA 3. Lloc d'edició i idioma de les 72 revistes d'infermeria indexades al Journal Citation Reports. Science Edition 2009

Lloc d'edició		Idioma	
EEUU	52	Anglès	69
Anglaterra	10	Portugués	2
Austràlia	5	Italià	1
Brasil	2		
Japó	1		
Suïssa	1		
Itàlia	1		

Extret de: *Journal Citation Reports. Science Edition. 2010*

Si consultem **JCR Social Sciences Edition** veiem que estan incloses també les revistes d'infermeria com la categoria pròpia dins les ciències socials. En comptes de 72 títols com a l'edició de ciències es llisten 70 títols.

Evidentment, no totes les revistes publicades són considerades en el càlcul del FI. Per tal que una publicació formi part de les revistes d'ISI (3) ha de reunir tot un seguit de requisits. Els criteris estàndard que es fan servir són relatius a la puntualitat de les publicacions, el compliment de les normes editorials internacional (títol informatiu, correcció en les referències citades, informació completa dels autors) que com a mínim el títol, el resum i les paraules clau estiguin en anglès i que la revista valori els seus articles mitjançant un procés de revisió "peer review". Finalment, el nombre de cites que rep les revistes també tenen importància en el seu procés de selecció.

Presència de les revistes d'infermeria espanyoles al WOK

Si efectuem una cerca a Web of Science (10/12/2010)

Language=(Spanish) AND Topic=(Nurs*)
 Timespan=All Years. Databases=SCI-EXPANDED.

Marta Miquel Sasplugas
mmiquels@uoc.edu

Obtenim un resultat de 576 referències. Limitem aquests resultats a la disciplina pròpia d'infermeria:

Language=(Spanish) AND Topic=(Nurs*)
Refined by: Subject Areas=(NURSING)
Timespan=All Years. Databases=SCI-EXPANDED.

I obtenim 54 resultats. Classificats per títols:

- AQUICHAN (33)
- REVISTA LATINO-AMERICANA DE ENFERMAGEM (17)
- REVISTA DA ESCOLA DE ENFERMAGEM DA USP (3)
- ACTA PAULISTA DE ENFERMAGEM (1)

I per països:

- COLOMBIA (25)
- BRAZIL (19)
- MEXICO (5)
- CANADA (3)
- USA (3)

Efectuem la mateixa cerca a Social Science Citation Index:

Language=(Spanish) AND Topic=(Nurs*)
Timespan=All Years. Databases=SSCI.

Tenim un resultat de 234 articles. Limitem el resultat a la disciplina pròpia d'infermeria:

Language=(Spanish) AND Topic=(Nurs*)
Refined by: Subject Areas=(NURSING)
Timespan=All Years. Databases=SSCI.

I obtenim 65 resultats.

Per títols:

- AQUICHAN (33)
- REVISTA LATINO-AMERICANA DE ENFERMAGEM (17)
- INTERNATIONAL NURSING REVIEW (11)
- REVISTA DA ESCOLA DE ENFERMAGEM DA USP (3)

Marta Miquel Sasplugas
mmiquels@uoc.edu

ACTA PAULISTA DE ENFERMAGEM (1)

Per països:

- COLOMBIA (25)
- BRAZIL (19)
- MEXICO (5)
- CANADA (3)
- USA (3)

Amb la qual cosa, és obvi que no és pot utilitzar el JCR per tal de valorar el factor d'impacte de la producció científica d'infermeria espanyola doncs no hi ha cap títol inclòs a la font de Web of Science per tal de poder valorar el seu impacte a la resta de comunitat.

Revistes espanyoles d'àmbit mèdic amb articles d'infermeria. Un recurs per als professionals infermers?

Si fem una cerca a l'edició 2009 de ciències, de revistes espanyoles apareixen 60 títols de publicacions. Veurem si existeix l'opció d'editar en revistes que no siguin pròpiament d'infermeria i revisarem si algun article infermer pot ser inclòs dins d'alguna publicació de caràcter més ampli. Això podria ser una opció per tal que la infermeria pugui optar al FI.

Ed. Science 2009

Full Journal Title: Atencion Primaria

*Eigenfactor*TM Metrics

*Eigenfactor*TM Score

0.00070

*Article Influence*TM Score

ISO Abbrev. Title: Aten. Prim. **JCR Abbrev. Title:** ATEN PRIM **ISSN:** 0212-6567

Issues/Year: 12 **Language:** SPANISH **Journal Country/Territory:** SPAIN

Publisher: EDICIONES DOYMA S A **Publisher Address:** TRAV DE GRACIA 17-21, 08021 BARCELONA, SPAIN **Subject Categories:**

MEDICINE, GENERAL & INTERNAL

Marta Miquel Sasplugas
mmiquels@uoc.edu

Full Journal Title: Gaceta Sanitaria
*Eigenfactor*TM Metrics
*Eigenfactor*TM Score
0.00151
*Article Influence*TM Score
ISO Abbrev. Title: Gac. Sanit. **JCR Abbrev. Title:** GAC SANIT **ISSN:** 0213-9111
Issues/Year: 6 **Language:** SPANISH **Journal Country/Territory:** SPAIN
Publisher: ELSEVIER **Publisher Address:** 685 ROUTE 202-206, BRIDGEWATER,
NJ 08807 **Subject Categories:**

PUBLIC, ENVIRONMENTAL & OCCUPATIONAL HEALTH

Full Journal Title: MEDICINA CLINICA
*Eigenfactor*TM Metrics
*Eigenfactor*TM Score
0.00381
*Article Influence*TM Score
0.181
ISO Abbrev. Title: Med. Clin. **JCR Abbrev. Title:** MED CLIN-BARCELONA **ISSN:**
0025-7753 **Issues/Year:** 40 **Language:** MULTI-LANGUAGE **Journal**
Country/Territory: SPAIN **Publisher:** EDICIONES DOYMA S A **Publisher**
Address: TRAV DE GRACIA 17-21, 08021 BARCELONA, SPAIN **Subject**
Categories:

MEDICINE, GENERAL & INTERNAL

Si revisem l'edició 2009 de Social Sciences

Full Journal Title: Revista Espanola de Salud Publica
*Eigenfactor*TM Metrics
*Eigenfactor*TM Score
0.00064
*Article Influence*TM Score
ISO Abbrev. Title: Rev. Esp. Salud Publica **JCR Abbrev. Title:** REV ESP SALUD
PUBLIC **ISSN:** 1135-5727 **Issues/Year:** 6 **Language:** SPANISH **Journal**
Country/Territory: SPAIN **Publisher:** MINISTERIO DE SANIDAD Y CONSUMO
Publisher Address: PASEO DEL PRADO 18-20, MADRID 28071, SPAIN **Subject**
Categories:

PUBLIC, ENVIRONMENTAL & OCCUPATIONAL HEALTH

Marta Miquel Sasplugas
mmiquels@uoc.edu

I també podem recuperar la *Gaceta Sanitaria*, que és trobaria doncs, a les dues edicions, tant a la de ciències com a la de ciències socials.

Si realitzem una cerca a una de les tres bases de dades que hem seleccionat d'infermeria: *Enfispo* (*Cuidatge* no permet definir la cerca per títol de revista i *Cuiden plus* no permet realitzar la cerca) d'articles de revistes incloses a JCR : *Atención Primaria*, *Gaceta Sanitaria*, *Medicina Clínica* i *Revista Española de Salud Pública*, obtenim el resultat següent:

ENFISPO http://alfama.sim.ucm.es/isishtm/Enfispo.asp	
TÍTOL REVISTA	ARTICLES LOCALITZATS
Atención Primaria	15
Gaceta Sanitaria	No s'indexa
Medicina Clínica	3
Revista Española de Salud Pública	2

Realitzem la cerca : *Títol de revista AND Enfermeria* [matèria]

Aquests articles d'infermeria poden haver estat elaborats per infermers i/o d'altres professionals de la salut, doncs l'autoria dels articles ve definida pel lloc de treball i no s'especifica generalment la professió dels autors. Tot i així pel contingut dels treballs localitzats i la procedència dels autors (Escoles Universitàries d'Infermeria, professors col·laboradors amb procedència hospitalària..) és del tot probable, que els autors són professionals de la infermeria.

Recollim una referència de cada publicació a tall de mostra:

Eficacia de la planificación del alta de enfermería para disminuir los reingresos en mayores de 65 años - [Cano Arana, A.](#); [Martín Arribas, M.C.](#); [Martínez Piédrola, M.](#); [García Tallés, C.](#); [Hernández Pascual, M.](#); [Roldán Fernández, A.](#);
Atención primaria 2008 ; 40(6) : 291-295

La investigación en enfermería en España - [Grupo de Trabajo de Enfermería](#);
Medicina clínica 1994 ; 102(15) : 584-588

Validación de la versión española del cuestionario sobre la práctica basada en la evidencia en enfermería - [Pedro Gómez, J. de](#); [Morales Asencio, J.M.](#); [Sesé Abad, A.](#); [Bennasar Veny, M.](#); [Ruiz Román, M.J.](#); [Muñoz Ronda, F.](#);
Revista Española de Salud Pública 2009 ; 83(4) : 577-586

Marta Miquel Sasplugas
mmiquels@uoc.edu

Així doncs, entenem que publicar articles d'infermeria en revistes d'àmbit mèdic indexades a JCR i que es troben a les categories de :

MEDICINE, GENERAL & INTERNAL

PUBLIC, ENVIRONMENTAL & OCCUPATIONAL HEALTH

pot ser una opció per als professionals d'infermeria del nostre país per tal de poder publicar a revistes amb un factor d'impacte reconegut a nivell internacional.

Bibliografia de consulta

(1) ISI Web of Knowledge. [Consulta el 8 de desembre de 2010] Url: http://www.accesowok.fecyt.es/?page_id=21

(2) Martínez LJ. La nueva versión de ISI Web of Knowledge: calidad y complejidad. El profesional de la información 2008;17(3) 331-339. [Consultat el 30 de novembre de 2010] Url: <http://www.elprofesionaldeinformacion.com/contenidos/2008/mayo/10.pdf>

(3) Orts Cortés MI, Richart Martínez M, Cabrero García J. Factor de impacto en las revistas de enfermería. Enfermería Clínica 2002; 12(6):266-72

Bibliografia complementaria

Amin M, Mabe M. Impact factors: use and abuse. Perspectives in publishing 2000; 1:1-7

Marta Miquel Sasplugas
mmiquels@uoc.edu

5.- L'avaluació de l'activitat investigadora dels professionals infermers dedicats a la docència.

El professional infermer que es dedica a la docència de l'ensenyament del Grau d'Infermeria a la Universitat pública catalana ha de superar una avaluació prèvia del seu Currículum professional per tal d'optar a la plaça de professor col·laborador .

En aquesta avaluació cal presentar tota la relació de treballs elaborats a nivell individual com a nivell grupal, ja siguin col·laboracions en capítols de llibres, presentació a Jornades, Congressos, etc.. i també articles publicats a revistes científiques.

A Catalunya, el professorat ha de superar dos avaluacions: a nivell estatal per *L'Agencia Nacional de Evaluación de la Calidad y Acreditación (ANECA)* i a nivell autonòmic per Agència per a la Qualitat del Sistema Universitari de Catalunya (AQU)

L'acreditació dels docents d'infermeria davant l'Aneca i l'Aqu.

ANECA (1)

L'Agencia Nacional de Evaluación de la Calidad y Acreditación (ANECA) és una fundació estatal que té com objectiu contribuir a la millora de la qualitat dels sistema d'educació superior, mitjançant l'avaluació, certificació i acreditació de l'ensenyament, el professorat i les institucions.

Aquest objectiu està alineat amb la finalitat de construir un Espai Europeu d'Educació Superior (EEES) a l'any 2010.

La seva missió principal és la d'aportar garantia externa de qualitat al sistema universitari i contribuir a la seva millora constant.

El compliment d'aquesta missió s'articula mitjançant les següents funcions:

- Potenciar la millora de l'activitat docent, investigadora i de gestió de les Universitats.
- Contribuir a la mesura del rendiment de l'Educació Superior conforme a procediments
- Objectius i processos transparents.
- Proporcionar a les Administracions Públiques informació adequada per a la presa de decisions.
- Informar a la societat envers el compliment d'objectius en les activitats universitàries.

Marta Miquel Sasplugas
mmiquels@uoc.edu

ANECA duu a terme la seva activitat d'avaluació, certificació i acreditació mitjançant diferents programes que és podrien dividir en dos apartats:

a) Programes d'avaluació d'ensenyament i d'institucions

b) Programes d'avaluació per al professorat:

c)

Es divideixen en dos grups: per una banda per a la contractació:

Programa de Evaluación del Profesorado para la contratación (PEP): Avaluació de l'activitat docent e investigadora i de la formació acadèmica dels sol·licitants per tal de tenir accés a la figura de professor universitari contractat (professor contractat doctor, professor ajudant doctor, professor col·laborador i professor d'universitat privada).

I per altre banda el programa ACADEMIA, d'acreditació nacional, on s'avalua el perfil dels sol·licitants per a l'accés al cos de funcionaris docents universitaris (Professors Titulars de la Universitat i Catedràtics de la Universitat)

Mitjançant el Programa PEP, el personal infermer docent ha d'ésser avaluat per llei, com a aspirant a una plaça de professorat universitari contractat. En el cas de les universitats públiques els infermers docents són contractats com a professor col·laboradors (PC) essent necessari un informe previ favorable. Cal demostrar una experiència professional i docent i la titulació pròpia de la professió per tal d'obtenir l'acreditació.

Quan els infermers docents assoleixen el Doctorat (ara per ara en disciplines no infermeres, com sociologia, antropologia, belles arts...) podran optar com a Professor Contractat Doctor (PCD) i com a Professor Ajudant Doctor (PAD) aleshores les coses es compliquen, cal presentar tesis, recerca i publicacions amb factor d'impacte.

Ara per ara ja hi ha Màsters propis d'infermeria, per tant és d'esperar que la figura del Doctor/a aparegui en breu.

Per tal d'optar a la figura de Professor Col·laborador a una Universitat Pública per tal d'impartir assignatures dels estudis d'Infermeria cal tenir la diplomatura d'Infermeria assolir els requisits d'avaluació consultable dins el document elaborat per ANECA (2)

Si ens fixem en el punt 3 del documents (Experiència Investigadora) veiem que es valora la qualitat i la importància de les publicacions que apareixin en revistes amb un reconeixent científic (factor d'impacte) i aquelles actes de congressos amb una difusió comparable a les revistes *Journal Citation Report*.

Marta Miquel Sasplugas
mmiquels@uoc.edu

3. Experiencia investigadora

“Este apartado se valora hasta un máximo de 10 puntos sobre 100, teniendo en cuenta principalmente los siguientes méritos investigadores:

Se valora la calidad e importancia de las publicaciones relacionadas con el campo científico solicitado aparecidas en revistas atendiendo al reconocimiento científico de

las mismas. También se valoran los trabajos incluidos en las Actas de Congresos internacionales de prestigio, en aquellos ámbitos científicos en los que dichos Congresos sean vehículo de difusión comparable a las revistas Journal Citation Report de máximo prestigio. En las áreas de conocimiento caracterizadas por una actividad que incluye elementos de creación artística, estos criterios son sustituidos por indicadores del reconocimiento profesional y público de la mencionada obra artística.

Se tienen en cuenta los libros o capítulos de libros, valorándose fundamentalmente su calidad avalada por el número de citas, el prestigio de la editorial, los editores, la

colección en la que se publica la obra, las reseñas en las revistas científicas especializadas, la extensión y las traducciones a otras lenguas. Se valoran los libros que tengan ISBN; que se publiquen en editoriales especializadas de reconocido prestigio en las que se pueda garantizar un riguroso proceso de selección y evaluación de los originales.

Se considera también la participación y grado de responsabilidad en proyectos de investigación obtenidos en convocatorias competitivas, y en contratos de investigación, así como las patentes en explotación y otros resultados de la investigación, en especial los que produzcan transferencia tecnológica al sector productivo.”

Extret literalmente de l'apartat III del Document de Requisits d'Avaluació d'ANECA (2)

Per tal d'afegir les publicacions presentades al CCVV, ANECA demana dins l'apartat de “Indicis de Calidad”, l'índex d'impacte de les publicacions referenciades en l'any en que és va publicar el treball, el lloc que ocupa en les diverses àrees del **JCR** de l'**ISI Web of Knowledge**. S'escollirà l'àrea en la que la posició de la revista sigui més favorable (en el cas que un mateix títol estigui a dos o més posicions) i el nombre de cites rebudes, indicant la base de dades consultades

Se indicará el índice de impacto de la revista en el año en que se publicó el trabajo, así como el lugar que ocupa en las diversas áreas del JCR (ISI Web of Knowledge). Se elegirá el área en que la posición de la revista sea más favorable. Podría incluirse también el número de citas que ha recibido el artículo, indicando la base de datos consultada.

ANECA indica en aquest apartat, que en cas de no ajustar-es als supòsits anteriors cal complimentar un nou apartat i recomana consultar la guia d'ajuda al sol·licitant.

Marta Miquel Sasplugas
mmiquels@uoc.edu

En aquesta guia d'ANECA (3) **Programa de Evaluación del Profesorado :Guía de ayuda al solicitante**, és pot consultar aquesta opció, la més utilitzada pel col·lectiu infermer docent que no disposa de publicacions amb índex d'impacte al **JCR**:

"En el caso de que el artículo esté publicado en una revista no indexada, el solicitante deberá comentar si la revista cumple con los siguientes requisitos:

- Evaluación externa por pares de los artículos enviados.
- Existencia de un Comité Científico internacional.
- Porcentaje de artículos de autores no vinculados con la institución editora.
- Contenido exclusivo de artículos de investigación.
- Presencia en repertorios y boletines bibliográficos más vinculados a su especialidad.
- Publicación de artículos en más de una lengua."

Extret literalment del Programa de Evaluación del Profesorado (3) p.16

No tots els requisits que demana ANECA en aquesta segona opció són fàcils de complir per a moltes de les revistes pròpies nacionals d'infermeria, com per exemple l'existència d'un Comitè Científic Internacional donat que els comitès científics estan formats per Experts d'àmbit nacional

Si revisem tres de les revistes infermeres amb més difusió podrem analitzar els requisits que demana ANECA

- **METAS DE ENFERMERÍA**. ISSN 1138-7262

-Existencia de un Comité Científico internacional.

Disposa d'un comitè assessor d'àmbit internacional tal i com és pot comprovar en el seu web (4)

-Evaluación externa por pares de los artículos enviados.

No s'especifica

-Porcentaje de artículos de autores no vinculados con la institución editora.

Els autors són professionals de la infermeria sense vinculació amb l'editorial.

-Contenido exclusivo de artículos de investigación.

Conté més tipologia d'articles: "Metas de Enfermería publica trabajos de investigación, artículos de revisión, recopilación u opinión, casos clínicos y demás artículos referentes al campo profesional de la Enfermería que contribuyan al desarrollo de la misma en cualquiera de sus actividades." (extret del seu web (4))

-Presencia en repertorios y boletines bibliográficos más vinculados a su especialidad.

Actualment està inditzada a les bases de dades: IBECS, CUIDEN, IME, CUIDATGE, ENFISPO i CINAHL

-Publicación de artículos en más de una lengua

Solament és publica en castellà

- **INDEX DE ENFERMERÍA**. ISSN 1132-1296

-Existencia de un Comité Científico internacional.

Marta Miquel Sasplugas

mmiquels@uoc.edu

Disposa d'un Consell Editorial d'àmbit internacional tal i com és pot comprovar en la portada de la revista.

-Evaluación externa por pares de los artículos enviados.

Sí

-Porcentaje de artículos de autores no vinculados con la institución editora.

Els autors són professionals de la infermeria amb o sense vinculació amb la Fundació Índex

-Contenido exclusivo de artículos de investigación.

Conté més tipologia d'articles.

-Presencia en repertorios y boletines bibliográficos más vinculados a su especialidad.

Actualment està indizada a les bases de dades: IBECS, CUIDEN, IME, CUIDATGE, SCOPUS, CINAHL i MEDES.

Inclusa als directoris: OAJA, OALster, LATINEX, COMPOLDOC, DIALNET, PUBLINDEX, DULCINEA, CAPESQUALIS.

Inclusa a les hemoroteques digitals: SCIELO, CANTÁRIDA

Inclusa als directoris de cites: SMImago Journal & Country Rank, IME-citas, CUIDEN Citación, Google Scholar

-Publicación de artículos en más de una lengua

Solament publica en castellà

- **ENFERMERA CLÍNICA..** ISSN 1130-8621

-Existencia de un Comité Científico internacional.

Disposa d'un Consell de Redació i d'un Consell Asesor d'àmbit internacional tal i com és pot comprovar en la portada de la revista.

-Evaluación externa por pares de los artículos enviados.

Sí

-Porcentaje de artículos de autores no vinculados con la institución editora.

Els autors són professionals de la infermeria sense vinculació amb l'Editorial

-Contenido exclusivo de artículos de investigación.

Majoritariament són articles d'investigació

-Presencia en repertorios y boletines bibliográficos más vinculados a su especialidad.

Actualment està indizada a les bases de dades: IBECS, CUIDEN, IME, CUIDATGE, CINAHL, MEDES, SCUPUS i PUBMED

-Publicación de artículos en más de una lengua

Solament publica en castellà

Dins el seu web trobem aquesta indicació:

“El siguiente reto que nos hemos planteado el actual Equipo Editorial es la inclusión de la revista en el Science Citation Index, lo que esperamos conseguir con la colaboración de todas las personas implicadas, tanto en la elaboración como en la revisión de los manuscritos y en todo el proceso editorial.” Extret del web (5)

Marta Miquel Sasplugas
mmiquels@uoc.edu

Agències Autonòmiques. Què ens demanen a casa?

AQU. Agència per a la Qualitat del Sistema Universitari de Catalunya (6)

“L’Agència per a la Qualitat del Sistema Universitari de Catalunya, AQU Catalunya, és el principal instrument per a la promoció i l’avaluació de la qualitat al [sistema universitari català](#). AQU Catalunya té com a objectiu l’avaluació, l’acreditació i la certificació de la qualitat en l’àmbit de les universitats i dels centres d’ensenyament superior de Catalunya (ensenyaments, professorat, centres i serveis). “ Extret literal del web (6)

És una entitat pública reconeguda a nivell internacional amb la finalitat de garantir la qualitat de l’educació superior, tot satisfent estàndards europeus de qualitat i atenent l’interés que la societat té per una educació superior de qualitat.

L’AQU, realitza des de l’any 2003, avaluacions prèvies als processos de selecció de professorat contracta per a les Universitats públiques catalanes per a les figures de professors col·laboradors, lectors, agregats i catedràtics. A partir de 2006 també avalua els mèrits individuals de docència, recerca i gestió dels personals docents i investigadors, funcionari i contractat.

Per tal d’accedir a l’avaluació prèvia, els infermers docents han de trametre, juntament amb d’altre documentació un CCVV on ha de constar la seva activitat investigadora i evidentment els articles d’investigació que han publicat. Com es tracta d’un model de documents estàndard, reproduïm aquí, el quadre que s’inclou per tal de relacionar els articles elaborats.

B. Publicacions

B.1 Articles en revistes amb avaluació externa²

Autors/res (per ordre de signatura):

Títol:

Revista (títol, volum, pàgina inicial-final):

Any:

Clau (A: article, R: review):

Índex d’impacte (SCI/SSCI):

Quartil i àrea (SCI/SSCI):

Altres indicis de Qualitat (consignar base de dades i índex d’impacte):

² Consigneu els índex d’impacte corresponents a l’última actualització del Science Citation Index o del Social Science Citation Index. Alternativament, indiqueu altres indicis de qualitat relativa (classificació ERIH, CARHUS, INRECS, etc.)

Nota: cal indicar correctament totes les dades demanades.

Extret del web (6)

Marta Miquel Sasplugas
mmiquels@uoc.edu

Las dades sol·licitades són les mateixes pràcticament que les demanades per ANECA, si bé l'AQU inclou la possibilitat de relacionar articles que no puguin demostrar un índex d'impacte generat per ISI o bé per altres bases Agència per a la Qualitat del Sistema Universitari de Catalunya (AQU)

B.3. ALTRES PUBLICACIONS

(Articles a revistes no indexades, informes tècnics, dictàmens, estudis de casos, traduccions, etc.)

Autors/ores (per ordre de signatura):

Títol:

Any:

Pàgines (inicial-final):

Editorial:

ISBN:

Dipòsit legal:

Institució que fa l'encàrrec:

Nota: cal indicar correctament totes les dades demanades. No deixar cap apartat en blanc.

Extret del web (6)

Com hem vist anteriorment, tot i que *Journal Citation Report*, inclou més de 7.500 publicacions periòdiques, no relaciona publicacions infermeres espanyoles i a més, el seu càlcul del factor d'impacte conté certes limitacions (7) que afecta a qualsevol àmbit del coneixement i a la seva posterior avaluació:

- Poca o quasi nul·la presència de revistes en llengua no anglesa
- La qualitat d'una revista s'hauria de valorar també per d'altres factors (resum, periodicitat, comitè editorial...) que no és tenen en compte.
- No es poden comparar revistes de disciplines diferents (cada especialitat té la seva manera pròpia de citar i publicar...)
- No es té compte la publicació en llibres o parts de llibres

A la guia consultada: *Indicadors d'impacte de revistes* (7) es proposen una seguit de recursos espanyols consultables per tal de buscar informació del FI de revistes publicades a Espanya .

Dins d'un total de cinc recursos llistats, destaquem:

“Factor de Impacto Potencial de las Revistas Médicas Españolas (ime.uv.es/imecitas/factor_impacto.shtml). Estudi elaborat per l'Instituto de Historia de la Ciencia y Documentación López Piñero amb l'objectiu de determinar el factor d'impacte de les revistes biomèdiques espanyoles del 2001 al 2005. També calcula l'índex d'immediatesa i explica els criteris d'inclusió de revistes i articles.” Extret literal de (7)

Marta Miquel Sasplugas
mmiquels@uoc.edu

Aquest estudi selecciona les revistes segons es trobin en bases de dades com IME i d'altres bases de dades internacional: Medline, Embase i Science Citation Index. S'ha afegit nous títols de revistes molt citades encara que no es trobessin en aquestes bases de dades.

Dins de les seves categories de cerca, no es contempla cap per a infermeria, per tant no és una eina d'utilitat per a aquest col·lectiu.

Bibliografia de consulta

(1) ANECA. Agencia Nacional de Evaluación de la Calidad y Acreditación [Consultat el 29 de desembre de 2010] URL: <http://www.aneca.es/>

(2) ANECA. Criterios de evaluación de profesores colaboradores [Consultat el 29 de desembre de 2010]
URL: http://www.aneca.es/media/551412/pep_2010_11_ppios_colab_080730.pdf

(3) ANECA. Programa de Evaluación del Profesorado :Guía de ayuda al solicitante. [consultat el 29 de desembre de 2010] URL: http://www.aneca.es/media/551405/pep_2010_09_guiasolicitante_101005.pdf

(4) Metas de enfermería: publicación líder en el sector enfermero. [consultat el 03 de 2011] URL: <http://enfermeria21.com/publicaciones/metas/comite-editorial>

(5) . Elsevier Editorial System TM [consultat el 03 de 2011] URL: <http://ees.elsevier.com/enfclin/>

(6) Agència per a la Qualitat del Sistema Universitari de Catalunya [consultat el 03 de 2011] URL: <http://www.aqu.cat/>

(7) UAB. Servei de Biblioteques. Indicadors d'impacte de revistes (Eines per a la recerca) [consultat el 03 de 2011] URL: http://ddd.uab.cat/pub/guibib/factorimpacte_a2010.pdf

Marta Miquel Sasplugas
mmiquels@uoc.edu

6.- **Cuiden Citación: una eina per esbrinar el FI de les revistes espanyoles d'infermeria.**



Cuiden Citación (1) és una base de dades produïda per **CUIDEN** que aporta informació sobre els indicadors d'impacte, repercussió, l'activitat i el consum d'informació de les revistes sobre cures a la salut en un àmbit iberoamericà.

CUIDEN, és una base de dades de la **Fundació Index** que ja hem citat en aquest document. Permet recuperar referències bibliogràfiques de publicacions científiques sobre les cures de la salut en un àmbit Iberoamericà, de contingut clínic-assistencial i de promoció de la salut en totes les seves especialitats. Conté una selecció dels principals indicadors bibliomètrics d'impacte i repercussió, activitat i consum d'informació de la infermeria dins l'àrea lingüística de l'espanyol i portuguès.

Aquestes eines de consulta han estat creades i promogudes per la *Fundació Índex*:

“La Fundación Index es una entidad científica con gran repercusión nacional e internacional, destacando sus acciones de promoción de la investigación sobre cuidados de salud en el contexto europeo e iberoamericano. Desde mediados de los ochenta viene trabajando en la gestión del conocimiento enfermero, desarrollando líneas y grupos de investigación, generando bases de datos bibliográficas, realizando actividades formativas (cursos, seminarios y talleres presenciales, educación a distancia, etc) y promoviendo reuniones científicas, en las que destaca su preocupación por el componente cultural de los cuidados y la humanización de la salud.

El proyecto Index nace en el año 1987 por voluntad de un grupo de profesionales vinculados al Servicio Andaluz de Salud (Andalucía, España), que adoptan la investigación como estrategia para desarrollar los cambios propugnados por la reforma sanitaria. Estatutariamente se constituye como una sociedad científica, el "Centro de Documentación en Enfermería Comunitaria", con el objetivo de desarrollar líneas de investigación en el campo de la documentación científica. En 1994 se convierte en una fundación privada sin ánimo de lucro y amplía considerablemente su campo de acción, incorporando la investigación en otras áreas (historia, identidad, cultura de los cuidados, etc) y liderando algunos de los movimientos más importantes de nuestros días, como la práctica basada en la evidencia, la investigación cualitativa en salud o la antropología de los cuidados.”

Extret literal del seu web (1)

Marta Miquel Sasplugas
mmiquels@uoc.edu

Per tal d'efectuar aquest estudi bibliomètric, s'ha treballat amb un seguit de **revistes font** d'on s'ha extret les dades per tal de calcular els indicadors que de forma periòdica es van publicant amb l'objectiu d'orientar els autors i els editors sobre l'impacte i l'evolució de les revistes infermeres espanyoles i també portugueses.

(**GED**) **Grup d'Estudis Documental** és un grup d'investigació de la **Fundación Index** que té com a objectiu realitzar estudis sobre la gestió del coneixement en cures de la salut dins d'un espai científic iberoamericà, dins d'una línia d'investigació documental, bibliomètrica i bibliogràfic de l'àmbit infermer. El model d'anàlisi bibliomètric utilitzat, ha estat elaborat mitjançant un projecte finançat pel **Ministerio de Sanidad y Consumo**.

Aquests estudis bibliomètrics sobre producció científica d'infermeria han definit un conjunt de revistes caracteritzades per tenir una àmplia difusió i visibilitat dins la comunitat professional infermera i estan basats en l'anàlisi de les cites bibliogràfiques referenciades en tot un seguit de revistes seleccionades (revistes font) i extretes de totes les revistes d'infermeria que estan indexades en **CUIDEN**.

Per tal d'elaborar l'anàlisi de les referències es revisen totes les cites i en la selecció d'aquelles incloses en revistes infermeres.

D'aquests treball en resultarà un índex de revistes d'infermeria citades per les revistes "font", i per tant revistes consumides i consultades pels autors que han publicat en les revistes "font". (2)

En el **Catálogo de Publicaciones Periódicas- REHIC** de la **Fundación Index**, hi ha indexades 272 revistes d'infermeria. Únicament una quarta part són citades i solament un 14% tenen els requisits establerts per tal de considerar-se revistes font. Segons l'article revisat (2) les revistes "invisibles" coincideixen amb les que tenen poc interès per poca difusió, col·leccions incompletes o bé desactualitzades a **CUIDEN**.

"La relación entre el impacto de una revista de enfermería y su indexación en CUIDEN, es un hecho demostrado"

Extret literal del text (2)

amb la qual cosa si una publicació pels motius que sigui no forma part de **CUIDEN**, tampoc podrà ser ni coneguda ni valorada posteriorment.

Segons el web consultat **CUIDEN CITACIÓN**, es fa servir com a font vàlida per tal d'avaluar el coneixement infermer en diferents comunitats autònomes i universitats d'Espanya, així com en altres països d'àmbit iberoamericà.

Les revistes font es van seleccionant en funció de quatre criteris bàsics:

- Inclusió a la base de dades **CUIDEN**
- Que tinguin una repercussió immediata diferent a 0 en estudis anteriors.
- Que tinguin tres o més cites en anàlisi anteriors a l'any d'estudi
- Que compleixin o no amb els criteris anteriors fossin revistes font en anàlisi previs.

Marta Miquel Sasplugas

mmiquels@uoc.edu

Donat que es tenen en compte aquests criteris d'inclusió, cada any es produeixen canvis en la selecció d'aquest llistat de revistes font, base per a l'extracció de dades per al FI. GED considera prioritari la relació de revistes emergent que són citades de manera reiterada en els índexs de cites anuals. D'aquesta manera, la selecció de revistes font de cada any, s'incrementa amb les que reben més cites del que s'esperava i compleixin així, amb el tercer criteri esmentat.

REVISTES D'INFERMERIA D'ESPANYA (19 títols)	ANY 2000
• 1138-1728	Cultura de los Cuidados (Esp)
• 0211-9005	Enfermería Científica (Esp)
• 1130-8621	Enfermería Clínica (Esp)
•	Enfermería de Cantabria (Esp)
• 0214-0128	Enfermería Integral (Esp)
• 1130-2399	Enfermería Intensiva (Esp)
•	Enfermería Jaén (Esp)
• 1131-4710	Enfermería Nefrológica (Biseden) (Esp)
• 1137-5698	Enfermería Radiológica (Esp)
• 0210-9476	Enfuro (Esp)
• 1134-1858	Garnata (Esp)
• 1134-928X	Gerokomos (Esp)
• 1134-5160	Híades (Esp)
• 1576-3056	Hygia (Esp)
• 1132-1296	Index de Enfermería (Esp)
• 1135-2086	Inquietudes (Esp)
• 1138-7262	Metas de Enfermería (Esp)
• 1131-7957	Revista de Enfermería-Albacete (Esp)

Al 2002 s'incorporen títols de revistes infermeres portugueses i d'altres països amb idioma espanyol per tal d'elaborar el càlcul d'indicadors d'impacte bibliogràfic (33 títols en total)

Els criteris d'inclusió són els mateixos que els establerts per a l'any 2000

REVISTES D'INFERMERIA D'ESPANYA +PAÏSOS DE PARLA ESPANYOLA I PORTUGAL (33 títols)	ANY 2002
<ul style="list-style-type: none"> • 0123-5583 Actualizaciones de Enfermería (Col) • 1139-7101 Anales de Ciencias de la Salud (Esp) • 0717-2079 Ciencia y Enfermería. Revista Iberoamericana de Investigación (Chile) • 1138-1728 Cultura de los Cuidados (Esp) • 1405-0048 Desarrollo Científico de Enfermería (Mex) • 0211-9005 Enfermería Científica (Esp) • 1130-8621 Enfermería Clínica (Esp) • 1131-2335 Enfermería Docente (Esp) • 0214-0128 Enfermería Integral (Esp) • 1130-2399 Enfermería Intensiva (Esp) • Enfermería Jaén (Esp) • 1131-4710 Enfermería Nefrológica (Biseden) (Esp) • 1137-5698 Enfermería Radiológica (Esp) • 0210-9476 Enfuro (Esp) • 1134-928X Gerokomos (Esp) • 1134-5160 Hiades (Esp) • 1576-3056 Hygia (Esp) • 1132-1296 Index de Enfermería (Esp) • 1135-2086 Inquietudes (Esp) • 0120-5307 Investigación y Educación en Enfermería (Col) • 1578-0740 Matronas Profesión (Esp) • 1138-7262 Metas de Enfermería (Esp) • 0034-7167 Revista Brasileira de Enfermagem (Bras) • 0864-0319 Revista Cubana de Enfermería (Cuba) • 0080-6234 Revista Da Escola de Enfermagem Da Usp (Bras) • 1131-7957 Revista de Enfermería - Albacete (Esp) • 0188-431X Revista de Enfermería del IMSS (Mex) • 0104-1169 Revista Latinoamericana de Enfermagem (Bras) • 1405-0315 Revista Mexicana de Enfermería Cardiológica (Mex) • 0100-8889 Revista Paulista de Enfermagem (Bras) • 0210-5020 Revista Rol de Enfermería (Esp) • 0328-5057 Temas de Enfermería Actualizados (Arg) 	

- | |
|--|
| <ul style="list-style-type: none"> • 0104-0707 Texto & Contexto Enfermagem (Bras) |
|--|

REVISTES D'INFERMERIA D'ESPANYA+PAÏSOS DE PARLA ESPANYOLA I PORTUGAL (33 títols)	ANY 2004
<ul style="list-style-type: none"> • 0103-2100 ACTA Paulista de Enfermagem (Brasil) • 1139-7101 Anales de la Escuela Universitaria de Ciencias de la Salud de Zaragoza (España) • 0717-2079 Ciencia y Enferm-Ciencia y Enfermería (Chile) • 1138-1728 Cultura de los Cuidados (España) • 1405-0048 Desarrollo Científico de Enfermería (México) • 0211-9005 Enfermería Científica (España) • 1130-8621 Enfermería Clínica (España) • 1131-2335 Enfermería Docente (España) • 1575-4146 Enfermería en Cardiología (España) • 1695-6141 Enfermería Global -elect (España) • 0214-0128 Enfermería Integral (España) • 1130-2399 Enfermería Intensiva (España) • 0210-9476 Enfuro (España) -Revista de la Asoc Esp Enferm Urología • 1414-8145 Escola Anna Nery Revista de Enfermagem (Brasil) • 1697-638X Evidentia -elect (España) • 1134-928X Gerokomos (España) • 1576-3056 Hygia de Enfermería (España) • 1132-1296 Index Enfermería (España) • 1135-2086 Inquietudes (España) • 0120-5307 Investigación y Educación en Enfermería (Colombia) • 1578-0740 Matronas Profesión (España) • 1138-7262 Metas de Enfermería (España) • 0034-7167 REBEn-Revista Brasileira de Enfermagem (Brasil) • 0864-0319 Revista Cubana de Enfermería (Cuba) • 0080-6234 Revista da Escola de Enfermagem Universidade da Sao Paulo (Brasil) • 0188-431X Revista de Enfermería del Instituto Mexicano del Seguro Social (México) • 1139-1375 Revista de la Sociedad Española de Enfermería 	

Marta Miquel Sasplugas

mmiquels@uoc.edu

Nefrológica (España)	
• 0104-1169	Revista Latino-Americana de Enfermagem (Brasil)
• 1405-0315	Revista Mexicana de Enfermería Cardiológico (México)
• 0210-5020	Revista Rol de Enfermería (España)
• 0328-5057	Temas de Enfermería Actualizados (Argentina)
• 1578-5963	Tempus vitalis -elect (España)
• 0104-0707	Texto & Contexto: Enfermagem (Brasil)

Finalment, durant els 2006 s'han llistat 34 revistes considerades com les més importants de l'Espai Científic Iberoamericà, àrea lingüística del espanyol i portuguès.

El criteris d'inclusió continuen sent els mateixos i s'incrementa la cobertura geogràfica de les revistes indexades a la Base de dades CUIDEN

REVISTES D'INFERMERIA D'ESPANYA+PAÏSOS DE PARLA ESPANYOLA I PORTUGAL (34 títols)	ANY 2006
• 1699-602X	Archivos de la Memoria (España)
• 0717-2079	Ciencia y Enferm-Ciencia y Enfermería (Chile)
• 1138-1728	Cultura de los Cuidados (España)
• 1405-0048	Desarrollo Científico de Enfermería (México)
• 1699-0641	Enferm Comunitaria (España)
• 1130-8621	Enfermería Clínica (España)
• 1131-2335	Enfermería Docente (España)
• 1695-6141	Enfermería Global (España)
• 0214-0128	Enfermería Integral (España)
• 1130-2399	Enfermería Intensiva (España)
• 0210-9476	Enfuro (España) -Revista de la Asoc Esp Enferm Urología
• 1414-8145	Escola Anna Nery Revista de Enfermagem (Brasil)
• 1697-638X	Evidentia (España)
• 1134-928X	Gerokomos (España)
• 1132-1296	Index Enfermería (España)
• 1135-2086	Inquietudes (España)
• 0120-5307	Investigación y Educación en Enfermería (Colombia)
• 1578-0740	Matronas Profesión (España)
• 1138-7262	Metas de Enfermería (España)
• 1697-218X	Nure Investigación (España)
• 0104-3552	R Enferm UERJ (Brasil)
• 0874-0283	Referência (Portugal)
• 1575-4146	Rev Enferm Cardiol (España)
• 1885-0219	Rev Presencia (España)
• 0864-0319	Revista Cubana de Enfermería (Cuba)
• 0080-6234	Revista da Escola de Enfermagem Universidade da Sao Paulo (Brasil)
• 0188-431X	Revista de Enfermería del Instituto Mexicano del Seguro Social (México)
• 1139-1375	Revista de la Sociedad Española de Enfermería Nefrológica (España)
• 0104-1169	Revista Latino-Americana de Enfermagem (Brasil)

Marta Miquel Sasplugas

mmiquels@uoc.edu

• 1405-0315	Revista Mexicana de Enfermeria Cardiológica (México)
• 0210-5020	Revista Rol de Enfermeria (España)
• 1578-5963	Tempus vitalis (España)
• 0104-0707	Texto & Contexto: Enfermagem (Brasil)
• 1669-385X	Visión de Enfermeria Actualizada (Argentina)

El darrer any de consulta de **Cuiden Citacion** és el 2008. El repertori de 2008 conté les revistes font analitzades pel **Grup d'Estudis Documentals** (GED) amb repercussió immediata superior a 0.

Els criteris utilitzats són els mateixos que s'han utilitzat en anys anteriors, excepte el tercer criteri que demana un mínim de cites (no especificat a tres) en anàlisi anteriors a l'any d'estudi.

Per tal que una revista pugui ser analitzada de forma bibliometrica cal que assoleixi els criteris d'inclusió i superi el procés d'avaluació. **Cuiden Citación** obre la porta per tal que els editors interessats en incloure les seves publicacions, puguin sol·licitar el seu ingrés.

L'indicador de 2008 relaciona 31 revistes de les quals 21 són espanyoles, i la resta:

Brasil	5 títols
Mèxic	3 títols
Colòmbia	2 títols
Xile	1 títol
Cuba	1 títol
Portugal	1 títol

Les revistes estan ordenades per Index d'Impacte o **RIC** (Repecusión Inmediata Cuiden) segons el nombre de cites que rep una revista dividit entre el nombre d'articles publicats (les cites que rep una revista font en els dos anys anteriors a l'any de l'anàlisi, en aquest cas 2006-2007) i així es posicionen en el llistat.

També s'especifica l'Índex d'immediatesa, que informa de la immediatesa en el consum d'articles publicats en una revista sobre la seva producció en l'any d'estudi (2008)

Es divideix també el llistat en quartils en funció de la dispersió del impacte en quatre zones amb 4,402 de RIC cada una.

Així, en el primer quartil s'inclouen tres publicacions, sis en el segon, vuit en el tercer i tretze en el quart.

Marta Miquel Sasplugas
mmiquels@uoc.edu

En el primer quartil 2008 apareixen els títols:

Posició	ISSN	Títol	RIC	Index Imm.	Observacions
1 ^a	0104-3552	R Enferm Uerj (Brasil)	1,7647	0,3824	
2 ^a	1132-1296	Index de Enfermeria (Espanya)	1,7273	0,1591	Publicacio de la <i>Fundació Index</i> , productora de <i>Cuiden Citación</i>
3 ^a	1134-928x	Gerokomos (Espanya)	1,2273	0	

Com poden veure en el quadre anterior, la revista editada per la **Fundación Índex**, la mateixa productora de **Cuiden Citación** es troba en segona posició dins el rànquing de RIC o Factor d'impacte. Això vol dir que els dos anys anteriors a 2008 s'han recollit les cites d'aquesta publicació que s'han recopilat de totes les revistes font recollides pel Grup d'Estudis Documentals d'Index i s'ha dividit entre els articles editats de la revista en l'any d'estudi.

Caldria plantejar-se el següent:

- Les cites que produeix una publicació de si mateixa, són comptabilitzades dins els total de cites extretes de les revistes font? En cas afirmatiu, cal entendre que la **Fundació Index** és la mateixa productora de la revista i una part de la seva producció és elaborada pels seus col·laboradors.
- **Index de enfermeria** no és una revista d'àmbit generalista, publica treballs relacionats amb la investigació en cures de la salut des d'una perspectiva plural: clínic-assistencial, però bàsicament socio-cultural e històrica i tal com expressa en el seu web, emfatitza l'enfocament fenomenològic en els processos de salut-malaltia i en la humanització de les cures ,privilegiant postures epistemològiques emergent en els ciències de la salut, com la gestió del coneixement, el moviment de l'evidència científica o la investigació qualitativa.
- Per tal de poder avaluar el factor d'impacte de les revistes infermeres caldria que **Cuiden Citación** dividís els títols del seu llistat font en categories, d'una manera anàloga a la que utilitza **Journal Citation Reports** i així el repartiment de cites seria més just .

Marta Miquel Sasplugas
mmiquels@uoc.edu

Bibliografia de consulta

- (1) Fundación Índex.[Consultat el 05 de gener de 2011]
URL: <http://www.index-f.com>
- (2) Gálvez Toro A, Amezcua M, Hueso Montoro C. Cuiden Citación y la valoración de las publicaciones científicas enfermeras. Index de Enfermería 2005 (51) p.7-9

Marta Miquel Sasplugas
mmiquels@uoc.edu

6.- CONCLUSIONS

6.1.- Conclusions

Hem vist que unes de les funcionalitats de l'avaluació de les publicacions científiques és la de valorar els mèrits curriculars del professional d'infermeria que opta per la docència dins la seva trajectòria professional. És per això que l'investigador ha de conèixer el valor de les publicacions (mesurat pel seu factor d'impacte) per tal de decidir on vol publicar els treballs propis ja que, sembla ser, una part de la seva capacitat investigadora serà determinada per aquest indicador.

A l'hora d'avaluar aquesta tasca, els organismes responsables opten per indicadors d'impacte i repercussió sense tenir en compte que, de vegades l'eina que s'utilitza no és pot aplicar en tots els productes a avaluar, ja que cada disciplina té les seves pròpies característiques. Utilitzar com a sistema únic d'avaluació bibliogràfica el Factor d'Impacte dels **Science Citation Index**, base de dades del **Institute for Scientific Information (ISI)** d'Estats Units és útil per analitzar la producció científica més visible a nivell internacional, però no és útil per conèixer la producció espanyola, especialment en revistes que escapen de la seva cobertura .

Per tant, i a efectes de poder disposar d'una relació de treballs d'investigació susceptibles de ser avaluats amb eines internacionals, els professionals d'infermeria haurien de plantejar-se l'opció de publicar en revistes espanyoles i biomèdiques indexades en el **SCI** o bé plantejar-se publicar en revistes d'infermeria d'àmbit anglosaxó. Si bé ambdues opcions permetrien als investigadors optar a un Factor d'Impacte reconegut a nivell internacional, no és una solució coherent per al col·lectiu infermer, que inclou dins dels seus objectius professionals, el reconeixement de la seva professió com a disciplina autònoma i per tant, no a remolc d'altres especialitats dins el camp de les ciències de la salut i que vol veure l'esforç del seu treball i la seva investigació amb una difusió dins del seu àmbit professional i dins el seu país.

Així la producció nacional infermera és invisible per a la resta del col·lectiu infermer fora de les nostres fronteres. Com em vist, els indicadors no valoren els articles en si mateixos, sinó la publicació on s'ha publicat i per tant si no són visibles en el **SCI**, no són visibles fora de casa.

Segon el **GED** (1), la **Agencia de Calidad, Acreditación y Prospectiva de las Universidades de Madrid**, estableix que l'avaluació de la producció acadèmica i científica és faci mitjançant l'índex d'impacte en aquelles publicacions que hagin estat reconegudes i en les que s'hagi calculat, fet que possibilita que s'utilitzin altres eines . També, la **Dirección General de Personal y Desarrollo Profesional del Servicio Andaluz de Salud** va establir que els indicadors d'impacte de **CUIDEN** seran utilitzats per a l'assignació de mèrits de caràcters científics per a professionals entre els quals està inclòs el col·lectiu d'infermeria.

Marta Miquel Sasplugas
mmiquels@uoc.edu

De moment l'avaluació de la producció científica de la infermeria espanyola no queda institucionalment registrada mitjançant l'eina elaborada per **CUIDEN CITACION**. Si bé, en alguns sectors és una eina utilitzada i acceptada, a la majoria d'institucions de l'estat l'avaluació de FI de les publicacions infermeres ha d'avaluar-se mitjançant **ISI web of Knowledge**, cosa que no aporta cap mena de visibilitat a l'esforç investigador infermer del nostre estat.

D'altra banda (i no per això menys important) cal recordar que el propòsit principal a l'hora de publicar un article d'investigació, és la intenció de difondre un treball, una investigació i en definitiva el producte d'un esforç intel·lectual bé personal o grupal a la resta de comunitat professional per tal de contribuir al desenvolupament del coneixement.

Es preocupant que la infermeria espanyola no vegi els seus esforços reconeguts en el camp de la investigació. Els seus treballs no tenen la difusió que caldria, en gran part per la impossibilitat de formar part d'un circuit bibliomètric restringit a un àmbit editorial anglosaxó. Si les investigacions espanyoles no són citades per treballs de publicacions reconegudes en el JCI tampoc podran formar part de les revistes "font" de la base de dades i per tant no seran reconegudes per la resta de la comunitat infermera fora de les nostres fronteres.

Per tal de concretar, podríem ressaltar les següents idees relacionades a continuació:

* Avaluar les publicacions periòdiques és una tasca necessària per tal de donar resposta a dos necessitats del col·lectiu d'investigació en infermeria:

a) Barem dels mèrits curriculars: l'indicador de la capacitat investigadora del professional ve condicionada pel valor de les revistes que han publicat la seva tasca. Aquesta valoració és requerida per tal d'optar a places de professor dins la Universitat i també per l'obtenció de beques, subvencions d'investigació, etc...)

b) Donar visibilitat a l'esforç del col·lectiu infermer tant a nivell estatal com fora del nostre país. Donat que les publicacions pròpies no poden formar part d'un grup de publicacions incloses en un sistema únic d'avaluació bibliogràfica del factor d'impacte, d'àmbit purament anglosaxó, **Science Citation Index**, tampoc són susceptibles d'obtenir un factor d'impacte que ajudi a difondre aquest coneixement entre la resta de la comunitat infermera.

* **Journal Citation Index**, és un eina inútil per tal de donar a conèixer la investigació infermera espanyola. Tal i com ja hem comentat, l'única possibilitat per als nostres investigadors seria publicar en revistes mèdiques, bé d'àmbit anglosaxó o algunes publicacions mèdiques espanyoles indexades o bé en publicacions d'infermeria alienes a nosaltres

Marta Miquel Sasplugas
mmiquels@uoc.edu

6.2.-Proposta de línies futures de treball

- Elaboració d'un estudi de l'eina consultada en aquest treball: **CUIDEN Citación** de la **Fundación Index**. Si tal com hem detectat, un dels problemes en l'anàlisi dels estudis bibliomètrics és els buits existents en la cobertura de les col·leccions de les revistes, i com això afecta al seu factor d'impacte, es podria investigar la relació entre la disponibilitat de les col·leccions d'aquesta fundació i com això afecta al resultat en la seva avaluació. També caldria establir la relació entre el factor d'impacte de la revista "líder" espanyola d'infermeria "**Index de enfermería**" i les cites obtingudes entre els col·laboradors del **Grup d'Estudis Documentals** de la **Fundación Index**, màxims productors d'articles publicats en aquesta revista.
- Possibilitat de valorar el impacte i la possibilitat d'emprar les cites d'articles infermers en format obert (open acces) a Google Academic

Bibliografia de consulta

(1) Gálvez Toro A, Amezcua M, Hueso Montoro C. Cuiden Citación y la valoración de las publicaciones científicas enfermeras. Index de Enfermería 2005 (51) p.7-9

Agraïments

Agraïments a la Professora d'Infermeria de la UAB, Maria Feijoo Cid pels seus comentaris i per la revisió del capítol 5 d'aquest treball.