

Konferencja Naukowa  
Media lokalne – piętnaście lat doświadczeń  
(Kraków, 24 listopada 2005 r.)

**Władysław Marek Kolasa**  
**Artur Paszko**

**Małopolskie media lokalne  
i regionalne  
2005**

# Zagadnienia:

1. Statystyka małopolskich mediów lokalnych i regionalnych
2. Prasa treści ogólnej:
  - prasa regionalna
  - prasa regionalna i lokalna (analiza geograficzna)
  - charakterystyka prasy lokalnej
3. Inne typy prasy lokalnej
  - regionalistyczna
  - religijna
  - młodzieżowa
  - zakładowa
  - mniejszości narodowych
4. Media elektroniczne
  - telewizja
  - radio

# Małopolska na tle kraju

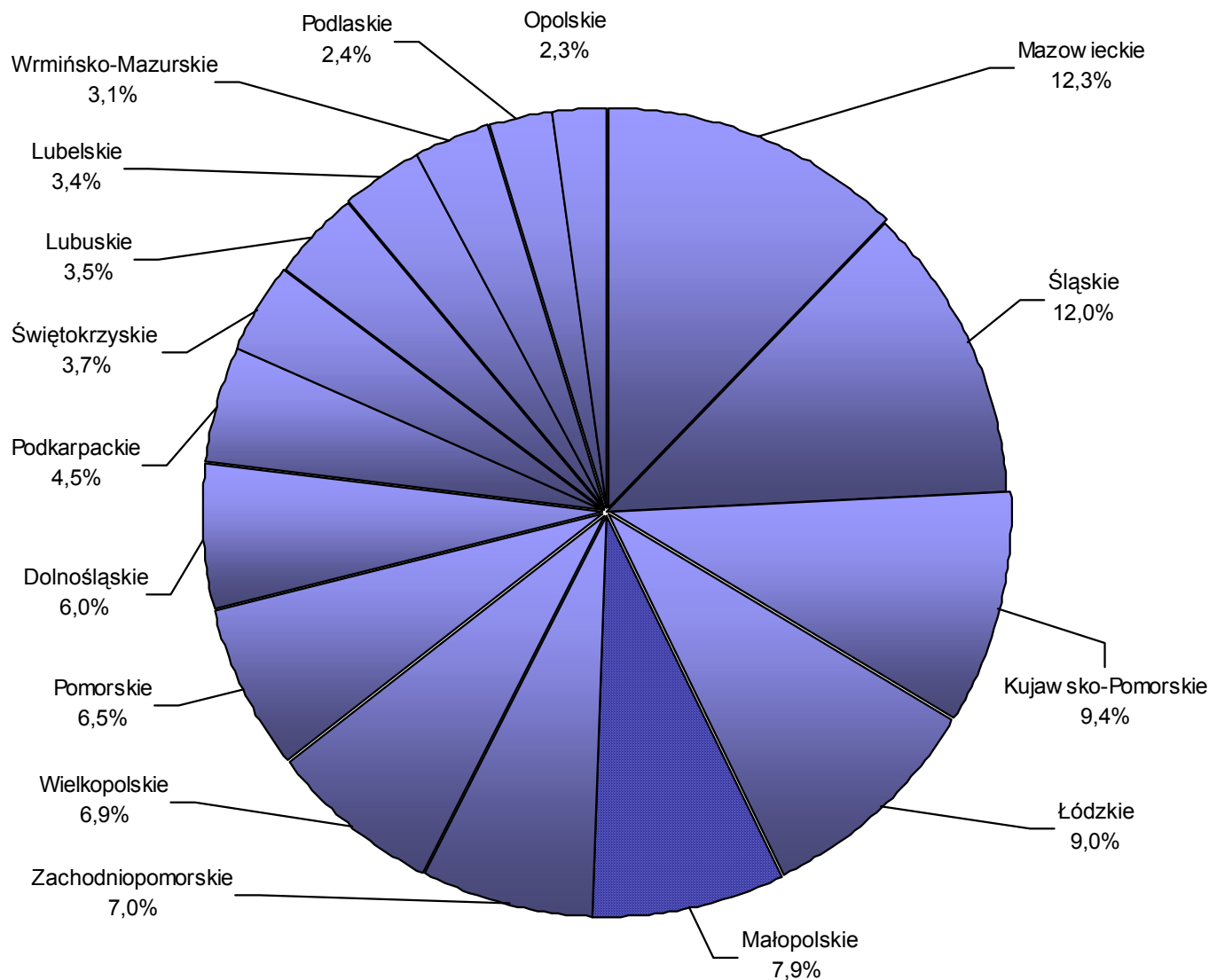
## Małopolska

ludność – 8.3%

gosp. – 7,4% PKB

media – 7,9%

Sprzedaż gazet wg regionów wydawniczych [Mediatak 2004]





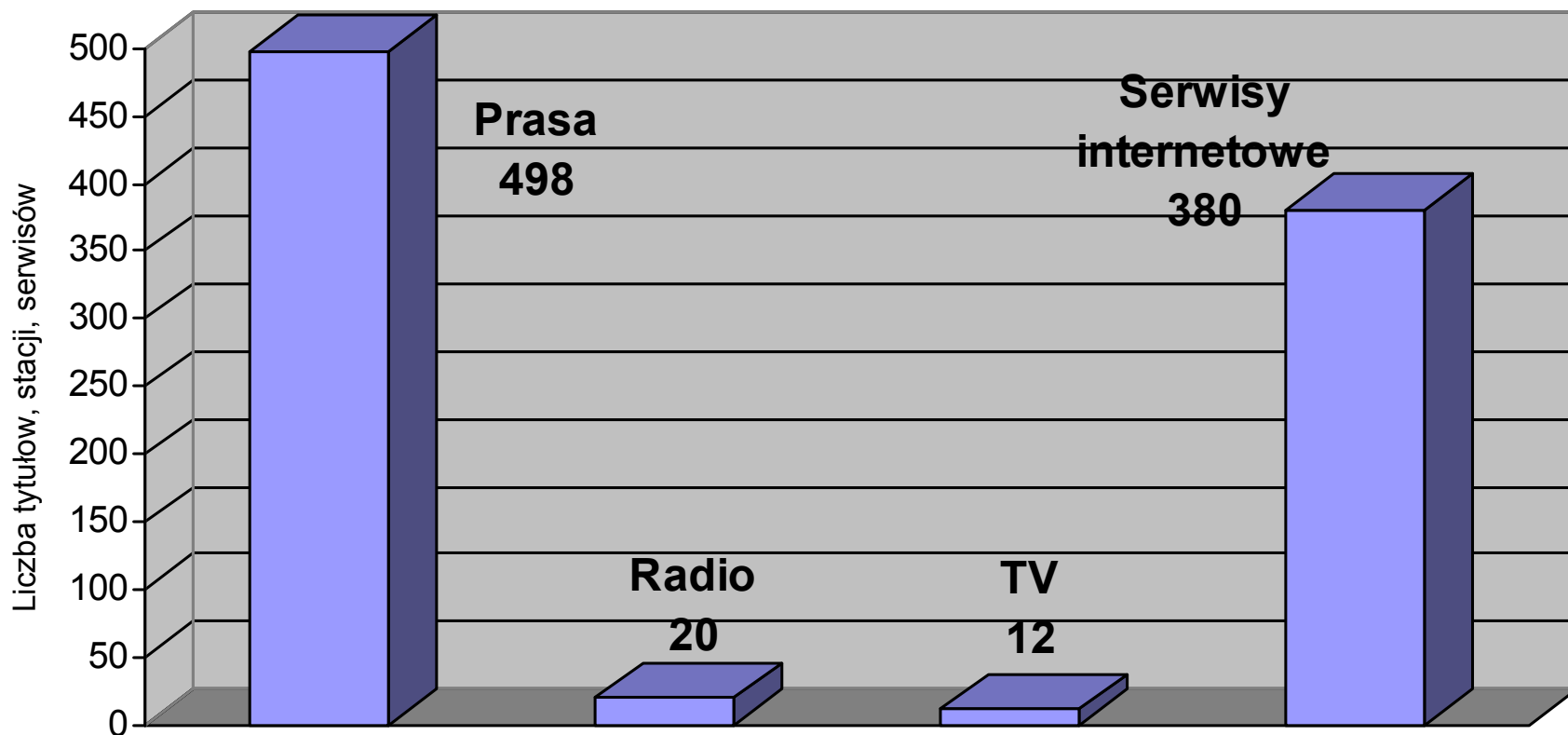
Kolasa Władysław Marek  
Michalska Mariola

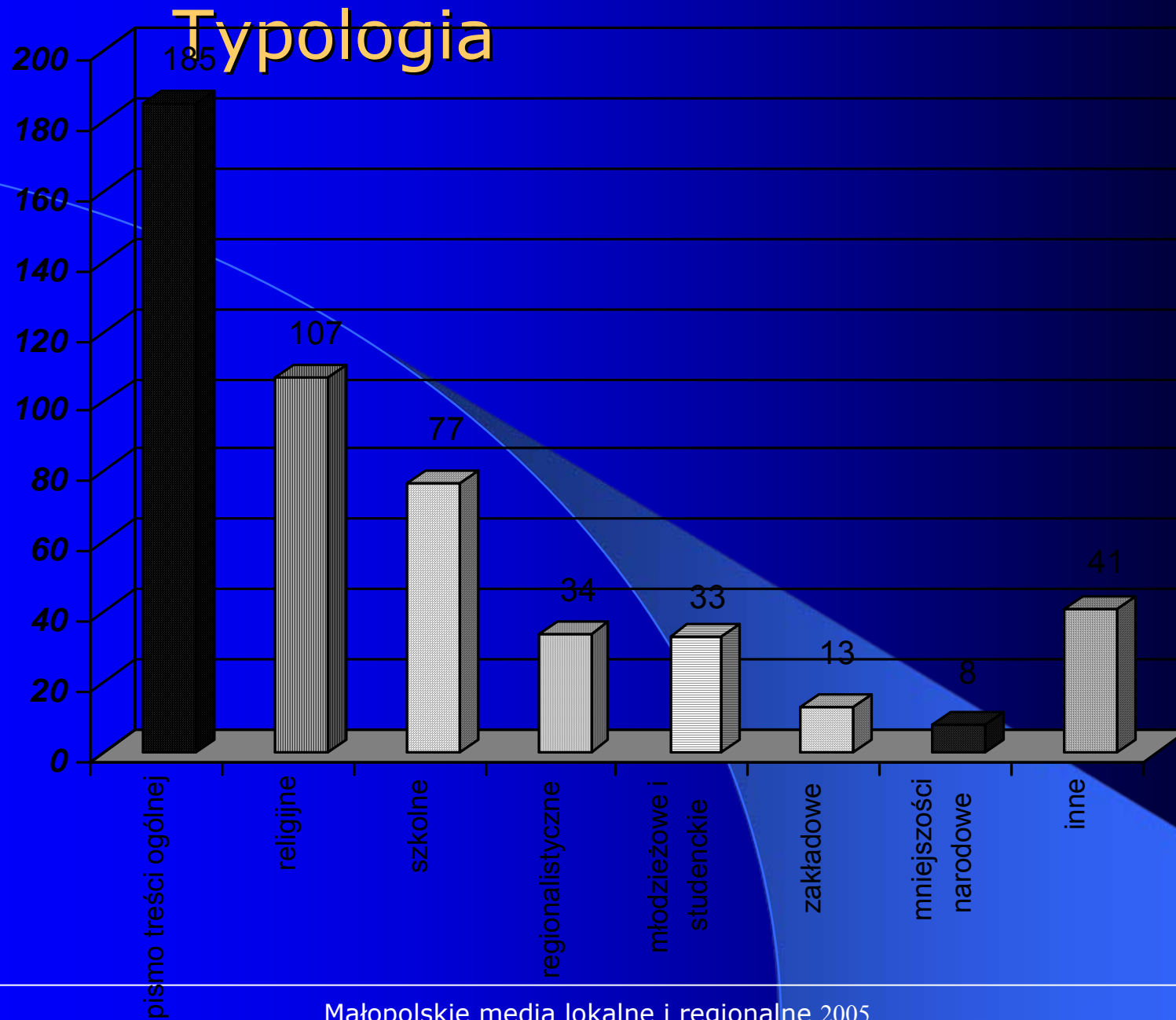
## Katalog małopolskich mediów lokalnych i regionalnych 2005

Kraków : Wojewódzka  
Biblioteka Publiczna w  
Krakowie, 2005  
213, [3] s. ; 24 cm  
ISBN 83-60100-15-2

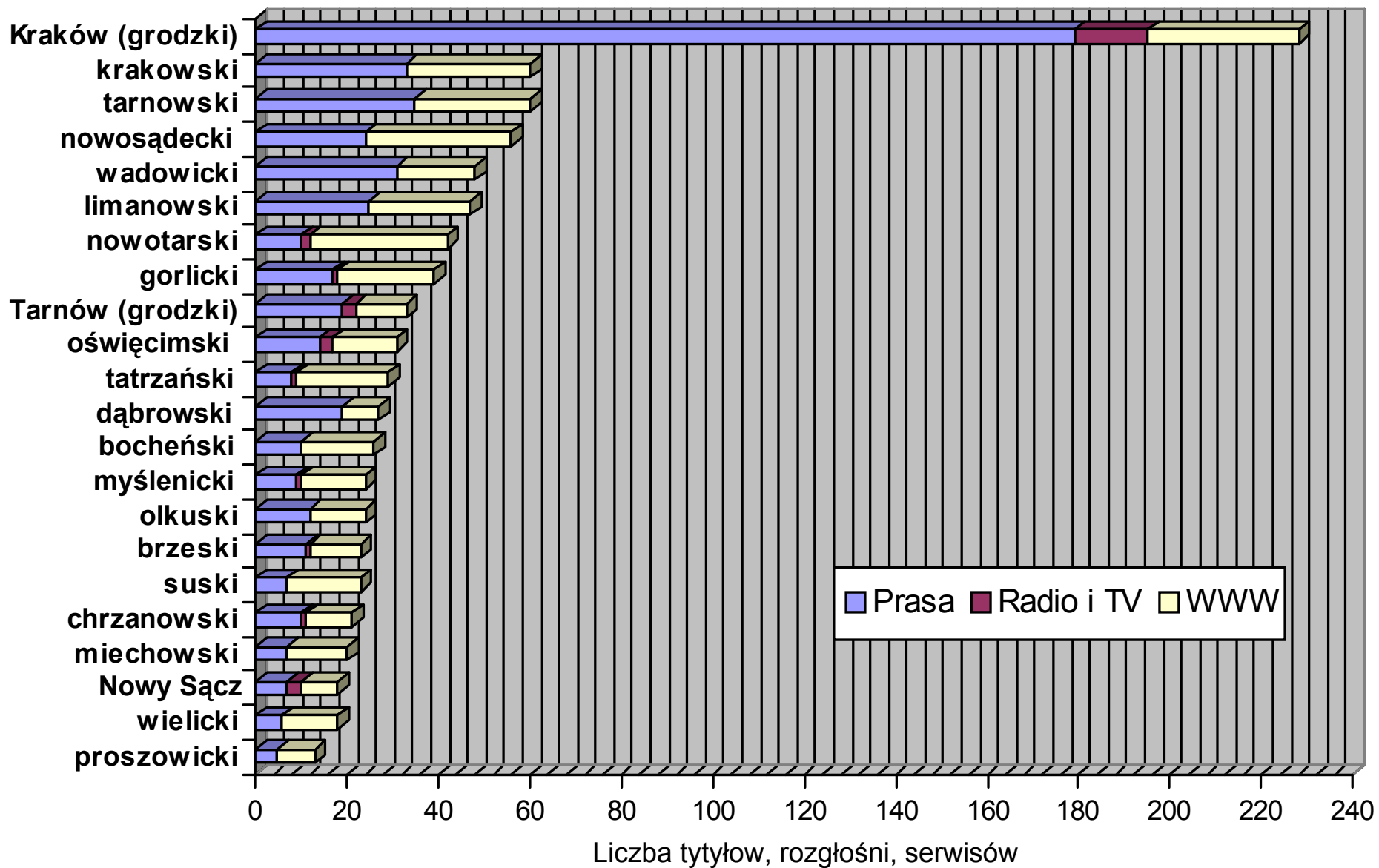
# Statystyka ogólna

## Małopolskie media lokalne i regionalne 2005





# Media Małopolski 2005 wg powiatów



# Prasa treści ogólnej

## Prasa regionalna:

- ❑ Dziennik Polski (1945–), 76474 egz., 7 mutacji
- ❑ Gazeta Krakowska (1949–), 50115 egz., 6 mutacji
- ❑ Gazeta Wyborcza Kraków (1990–), 52500 egz., brak

## Prasa lokalna:

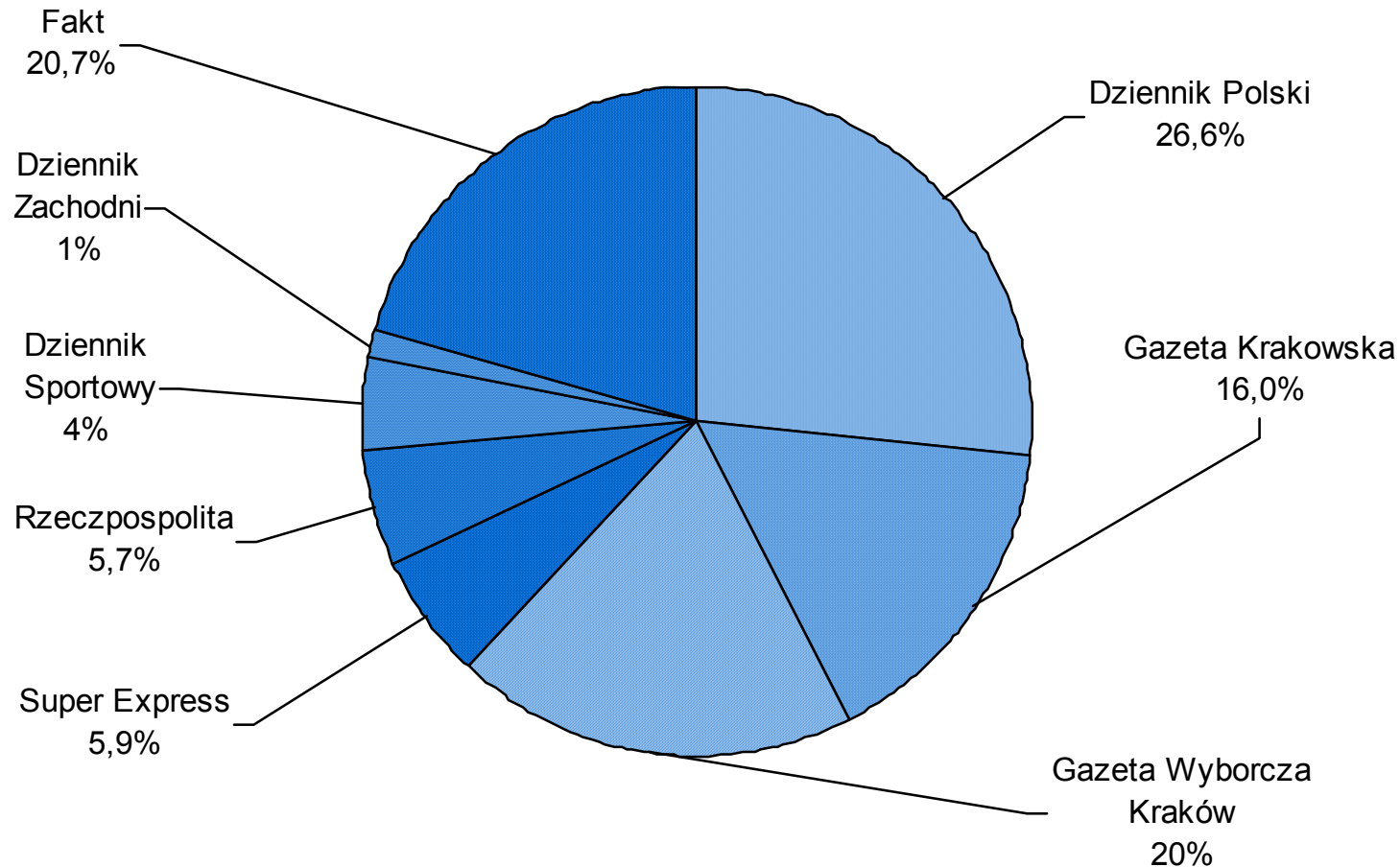
- 182 tytuły

Rocznie ukazuje się 92.574.656 egz. prasy treści ogólnej (w tym: gazety regionalne drukują 56.000.700 egz., a lokalne 36.573.956. Na statystycznego mieszkańca Małopolski przypada w skali roku: 27,75 egz. (w tym 16,5 egz. gazety regionalnej i 11,2 egz. gazety lokalnej)



# Prasa regionalna a ogólnopolska (sprzedaż)

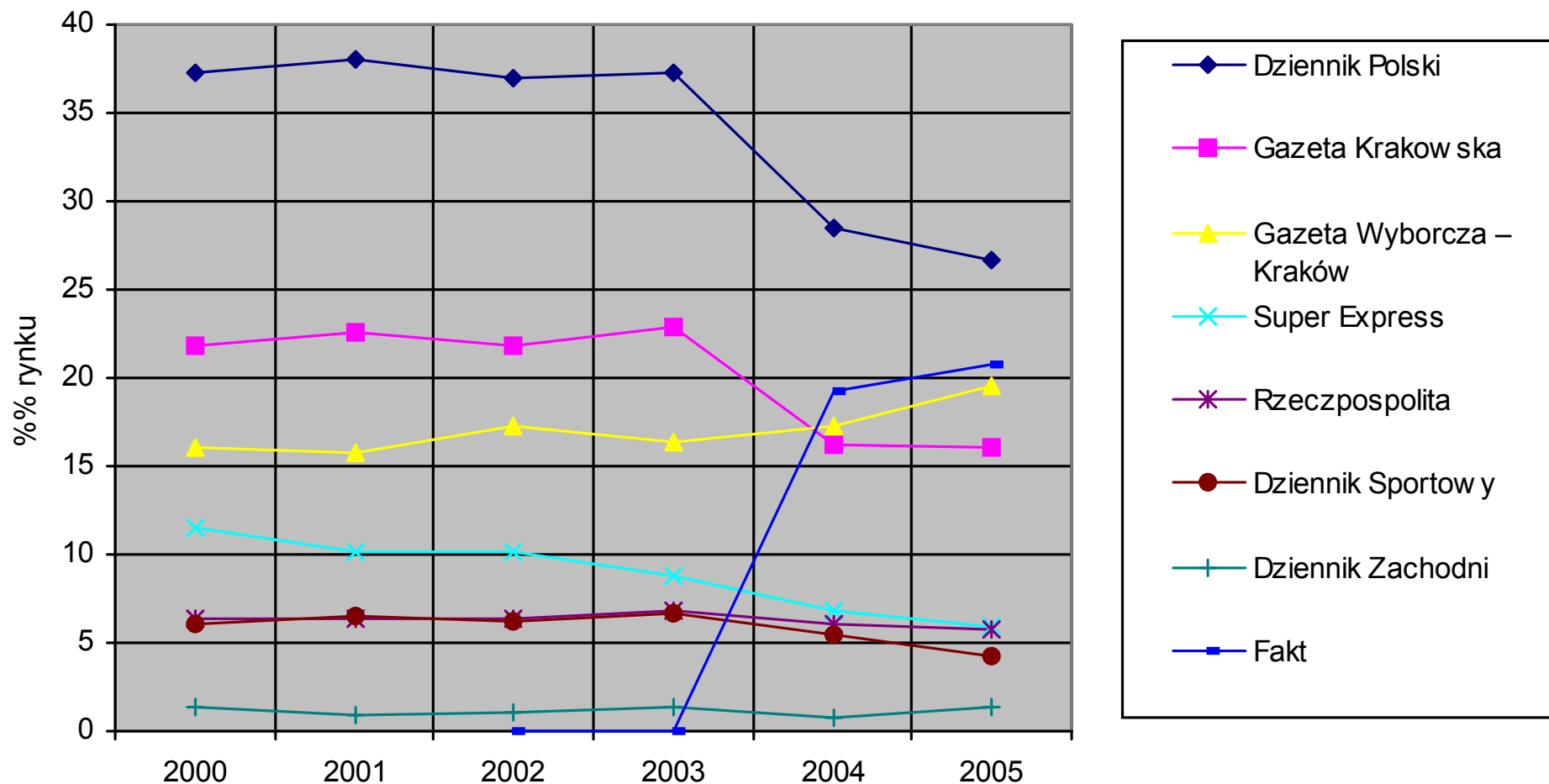
Wykres 1, Średnie dzienne rozpowszechnianie gazet w Małopolsce [ZKDP - maj 2005]



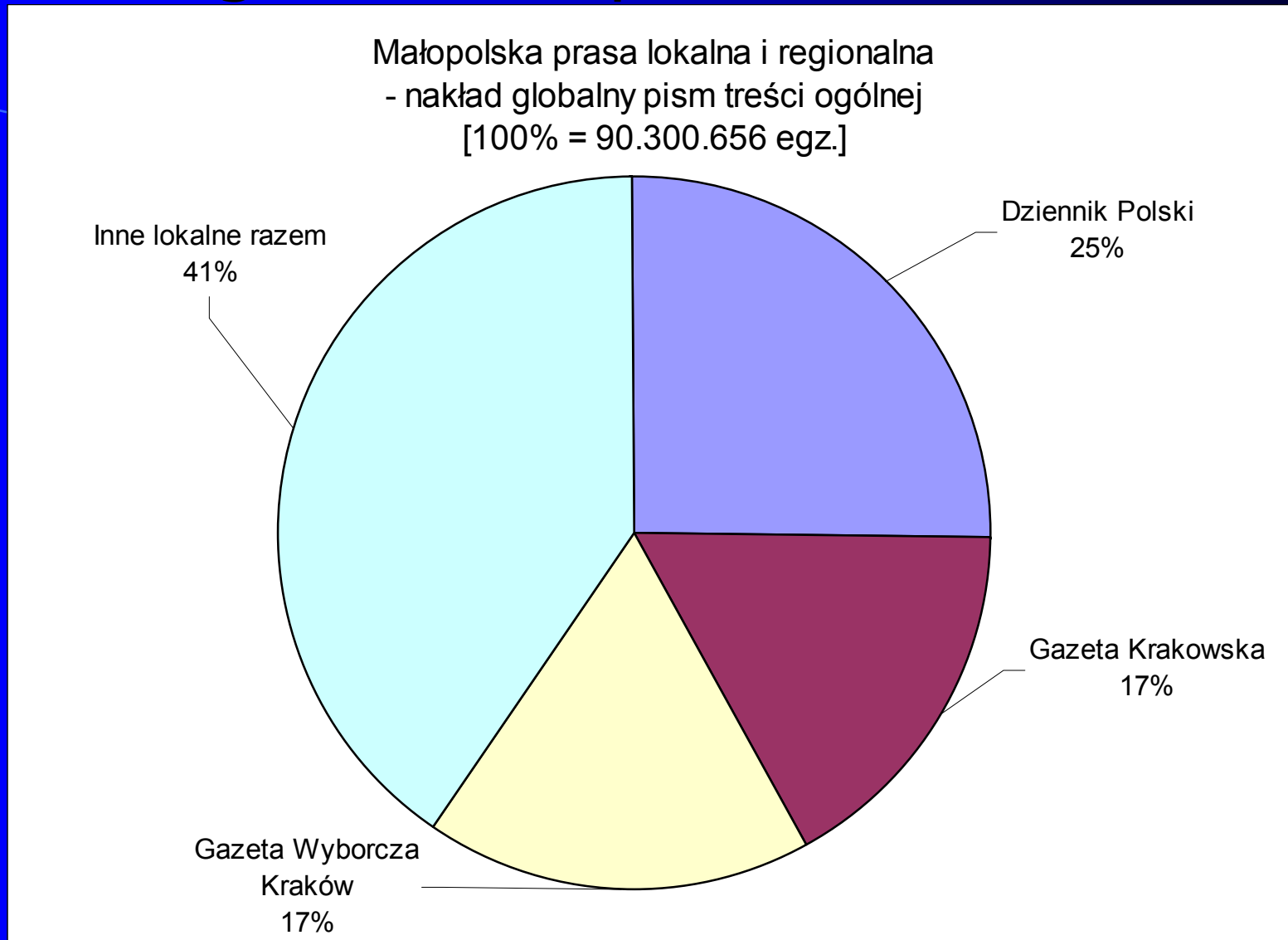
Regionalne razem  
62,07% rynku

# Trendy

Wykres 2, Sprzedaż gazet w Małopolsce 2000-2005 [ZKDP]



# Prasa regionalna a prasa lokalna



## Zróżnicowanie regionalne – 5 obszarów

- Małopolska centralna („krakowskie”) **eor=44,4**  
40% ludności i 63 % nakładu (58.359.400 egz.)
- Małopolska wschodnia („tarnowskie”) **eor=17,8**  
17% ludności i 10,7 % nakładu (9.928.265 egz.)
- Małopolska południowo-wschodnia („nowosądeckie”) **eor=18,3**  
15% ludności, 10% nakł. (9.260.686 egz.)
- Małopolska południowa (Podhale, z. suska) **eor=18,3**  
10% ludności, 6,4 % nakładu (5.996.607 egz.)
- Małopolska zachodnia („bielskie”) **eor=16,4**  
16% ludności, 9,7 % nakładu (9.029.696 egz.)

**eor** – liczba egz. na 1 mieszkańca rocznie  
nakład globalny=92.574.656 egz., mieszkańcy=3252949

# Małopolska centralna

m=40%, nakł.=63%

		Egz. na 1 mieszkańca rocznie				
		Liczba tyt.	Prasa lokalna	Prasa regionalna		
Powiat	Dz. Pol.			Gaz. Krak.	Gaz. Wyb.	
<b>Kraków (gr.)</b>	<b>39</b>	<b><u>40,53</u></b>	<b><u>13,07</u></b>	<b>4,08</b>	<b>4,84</b>	<u>62,52</u>
<b>krakowski (z.)</b>	<b>17</b>	<b>0,72</b>				22,71
<b>miechowski</b>	<b>4</b>	<b><u>8,42</u></b>				30,41
<b>myślenicki</b>	<b>8</b>	<b>1,42</b>				23,41
<b>proszowicki</b>	<b>2</b>	<b>0,10</b>				22,09
<b>wielicki</b>	<b>4</b>	<b>0,71</b>				22,70
<b>Razem</b>	<b>74</b>					44,45

- dominacja „Dziennika Polskiego”; przewaga prasy lokalnej (54% rynku) wpływ prasy bezpłatnej (nakł. 50-100 tys. egz. każda).
- Kraków: prasa dzielnicowa - „Głos” (15 tys.), „Kurier Bieńczycki” (12 tys.), „Dzielnica II” (17 tys.) oraz „Głos Podgórze” (10 tys.). Liderzy terenowi: „Wieści Miechowskie” i „Nasza Gazeta” z Gdowa (obie po 15 tys.), „Gazeta Myślenicka” (2 tys.)

# Małopolska wschodnia

m=17,1%, nakł.=10,7%

		Egz. na 1 mieszkańca rocznie				
		Liczba tyt.	Prasa lokalna	Prasa regionalna		
Powiat	Dz. Pol.			Gaz. Krak.	Gaz. Wyb.	
<b>bocheński</b>	7	<b>0,59</b>	<b>2,56</b>	<b><u>6,62</u></b>	<b>4,84</b>	14,61
<b>brzeski</b>	6	<b>0,26</b>				14,28
<b>dąbrowski</b>	5	<b>0,78</b>				14,80
<b>tarnowski (z.)</b>	17	<b>0,24</b>				14,26
<b>Tarnów (gr.)</b>	5	<b><u>8,92</u></b>				22,94
<b>Razem</b>	40					17,81

- dominacja „Gazety Krakowskiej”,
- prasa lokalna zagarnia tylko 12,3 % rynku
- Tarnów: tyg. „Temi” (20 000 egz.) i „Extra Galicja”
- sublokalni liderzy: „Ziemia Bocheńska” (4000), „Kurier Borzęcki” (2200), „Brzeski Magazyn Informacyjny” (1000), „Nowy Kurier Dąbrowski” (2700), „Ziemia Wierzchosławicka” (2500).

# Małopolska południowo-wschodnia m=15,5%, n=10%

			Egz. na 1 mieszkańca rocznie				
		Liczba tyt.	Prasa lokalna	Prasa regionalna			Średnio
Powiat				Dz. Pol.	Gaz. Krak.	Gaz. Wyb.	
<b>gorlicki</b>		5	<b><u>2,12</u></b>	<b>2,90</b>	<b><u>9,00</u></b>	<b>4,84</b>	18,86
<b>limanowski</b>		13	<b>0,87</b>				17,61
<b>nowosądecki (z)</b>		10	<b>0,23</b>				16,97
<b>Nowy Sącz (gr.)</b>		0	<b>0,00</b>				16,74
<b>Razem</b>		28					18,30

- absolutna dominacja „Gazety Krakowskiej”
- prasa lokalna na marginesie rynku – tylko 4%
- sublokalni liderzy: „Tygodnik Gorlicki” (3850 egz.), „Kurier Gorlicki” (2000) i limanowskie „Wiadomości Gminne” (4000), „Kurier z Jodłownika” i „InfoRegion” (po 2000).

# Małopolska południowa

m=10%, nakł.= 6,4%

		Egz. na 1 mieszkańca rocznie					
		Prasa lokalna	Prasa regionalna [eor]			Średnio	
Powiat	Liczba tyt.		Dz. Pol.	Gaz. Krak.	Gaz. Wyb.		
		6	<b>0,62</b>	<b>2,93</b>		12,36	
		6	<b>0,19</b>			13,24	
		2	<b><u>16,14</u></b>	<b>4,24</b>	<b>3,97</b>	<b>4,84</b>	29,19
		14					18,34

- brak zdecydowanego lidera wśród gazet regionalnych
- prasa lokalna zagarnia 19% rynku
- fenomen „Tygodnika Podhalańskiego” (20 tys. egz.), który absolutnie dystansuje konkurencję
- Pozostałe 13 tytuły – do 1500 egz.



# Małopolska zachodnia

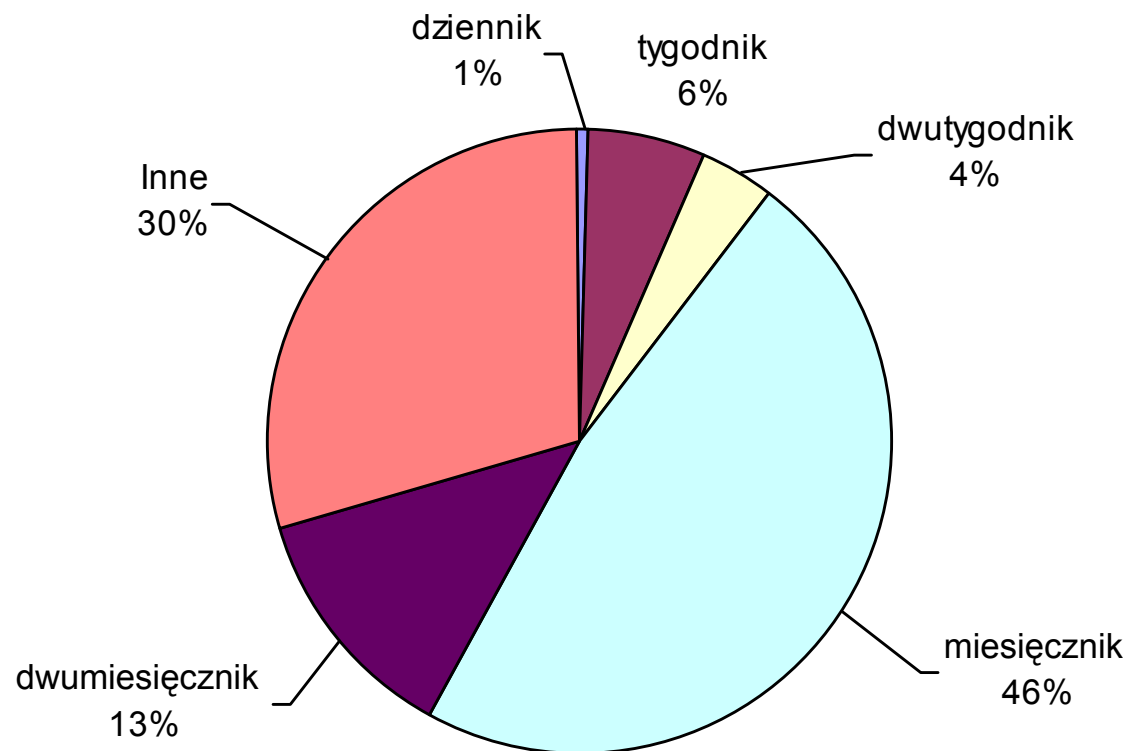
m=16%, n=9,7%

			Egz. na 1 mieszkańca rocznie			
			Prasa lokalna	Prasa regionalna		
Powiat	Liczba tyt.	Dz. Pol.		Gaz. Krak.	Gaz. Wyb.	
chrzanowski	3	<u>5,59</u>	2,93	<u>4,39</u>	4,84	17,75
olkuski	8	<u>8,40</u>				20,56
oświęcimski	9	2,06				14,22
wadowicki	9	1,77				13,93
razem	29					16,41

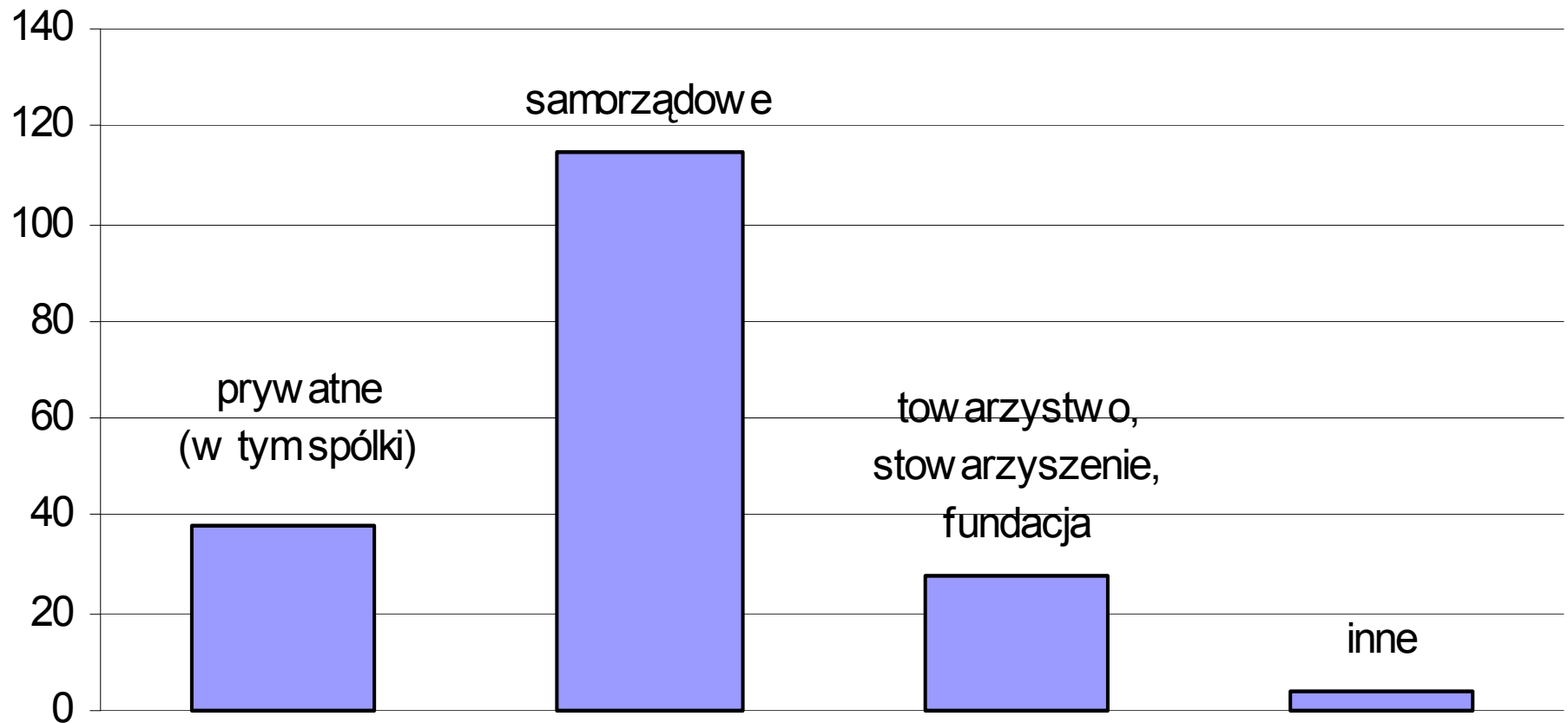
- Przewaga „Gazeta Krakowska” nad „Dziennikiem Polskim”
- Prasa lokalna zagarnia 25% rynku
- powiat chrzanowski: dominuje tyg. „Przełom” (13,500 egz.)
- powiat olkuski: dominuje tyg. „Przegląd Olkuski” (17000 egz.)
- inni sublokalni liderzy: dwutyg. „Głos Podbeskidzia” (5000 egz.)

# Wybrane charakterystyki małopolskiej prasy lokalnej treści ogólnej

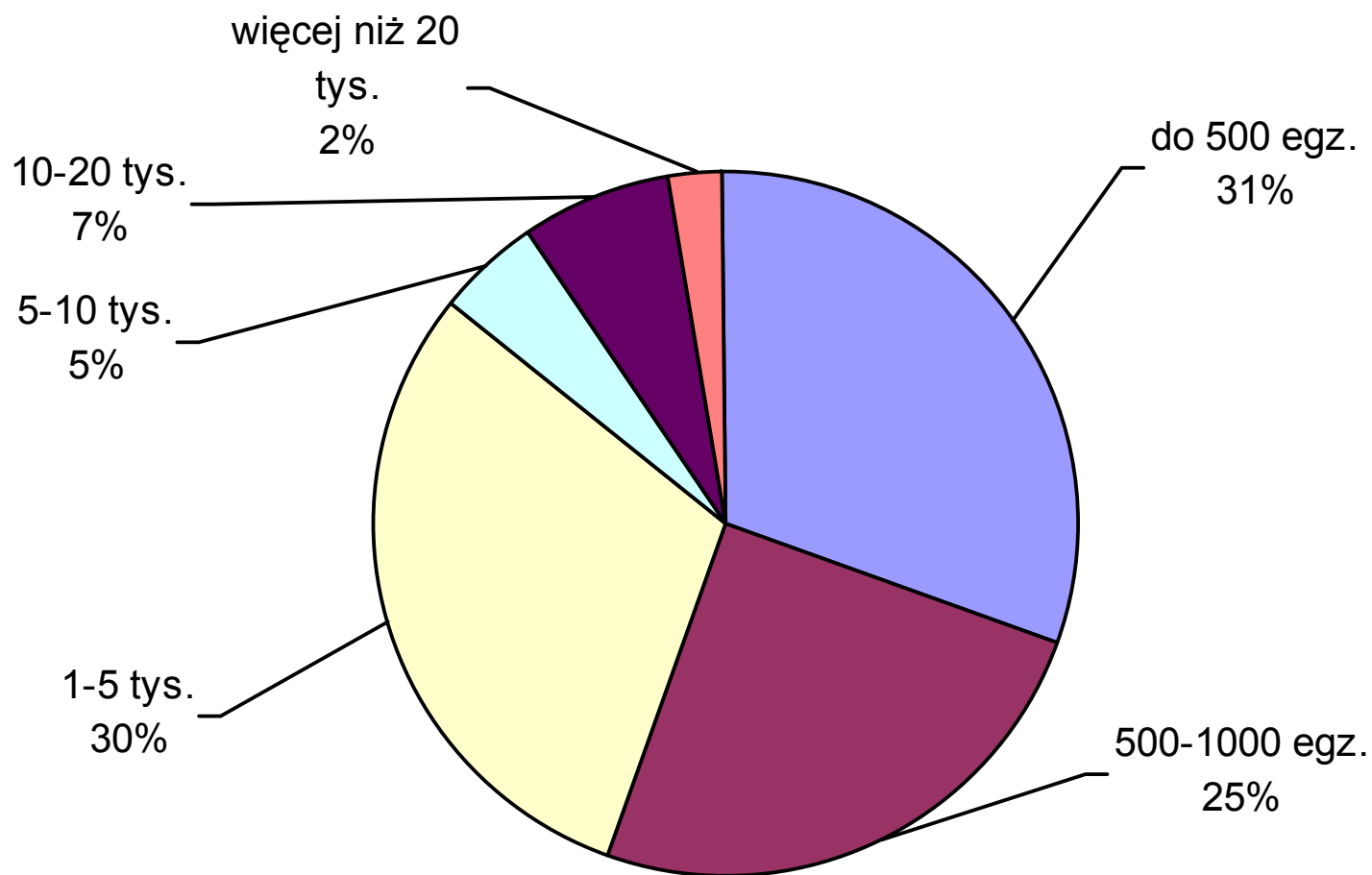
# Częstotliwość



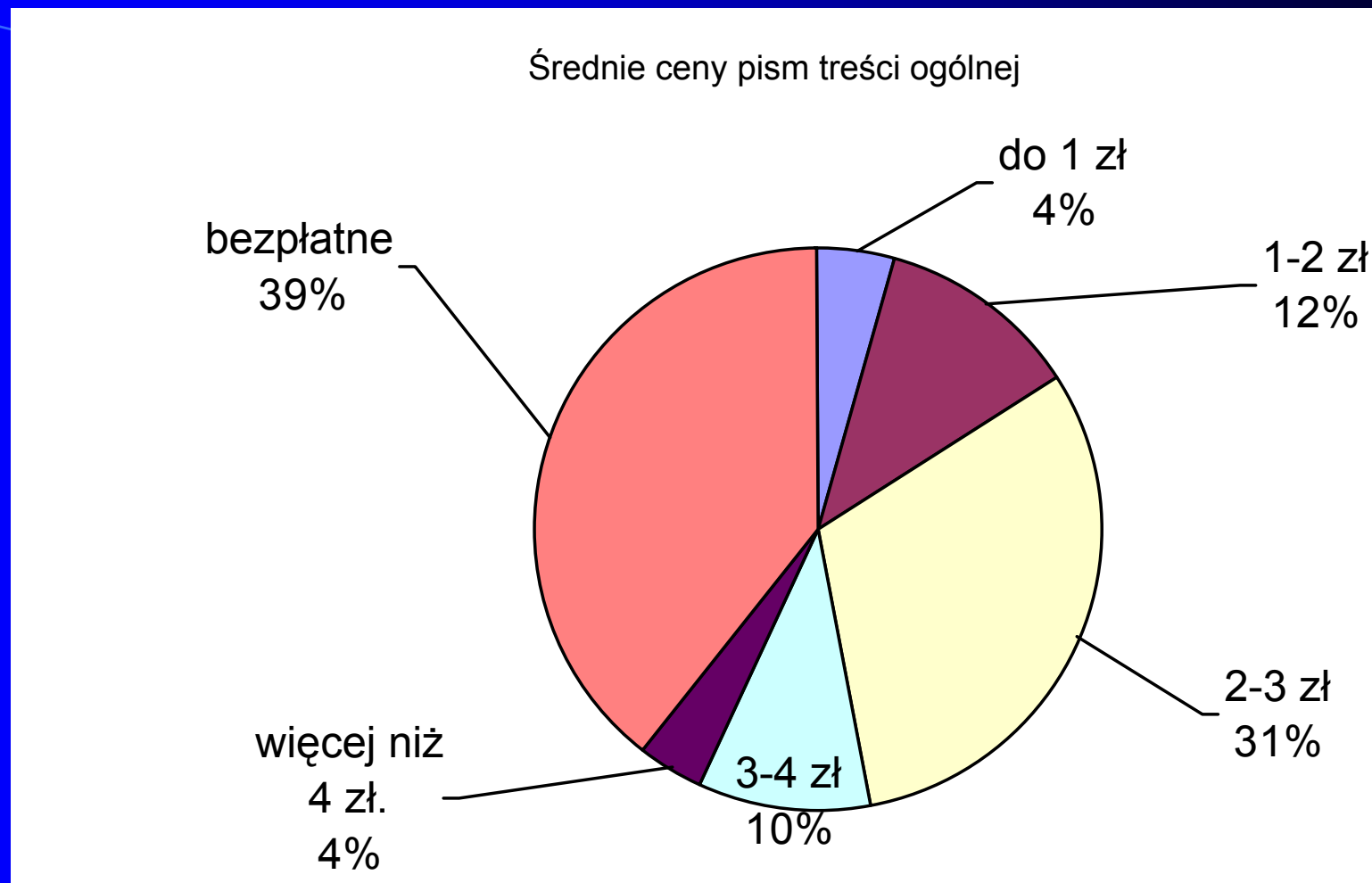
# Typ wydawcy



# Nakłady



# Ceny



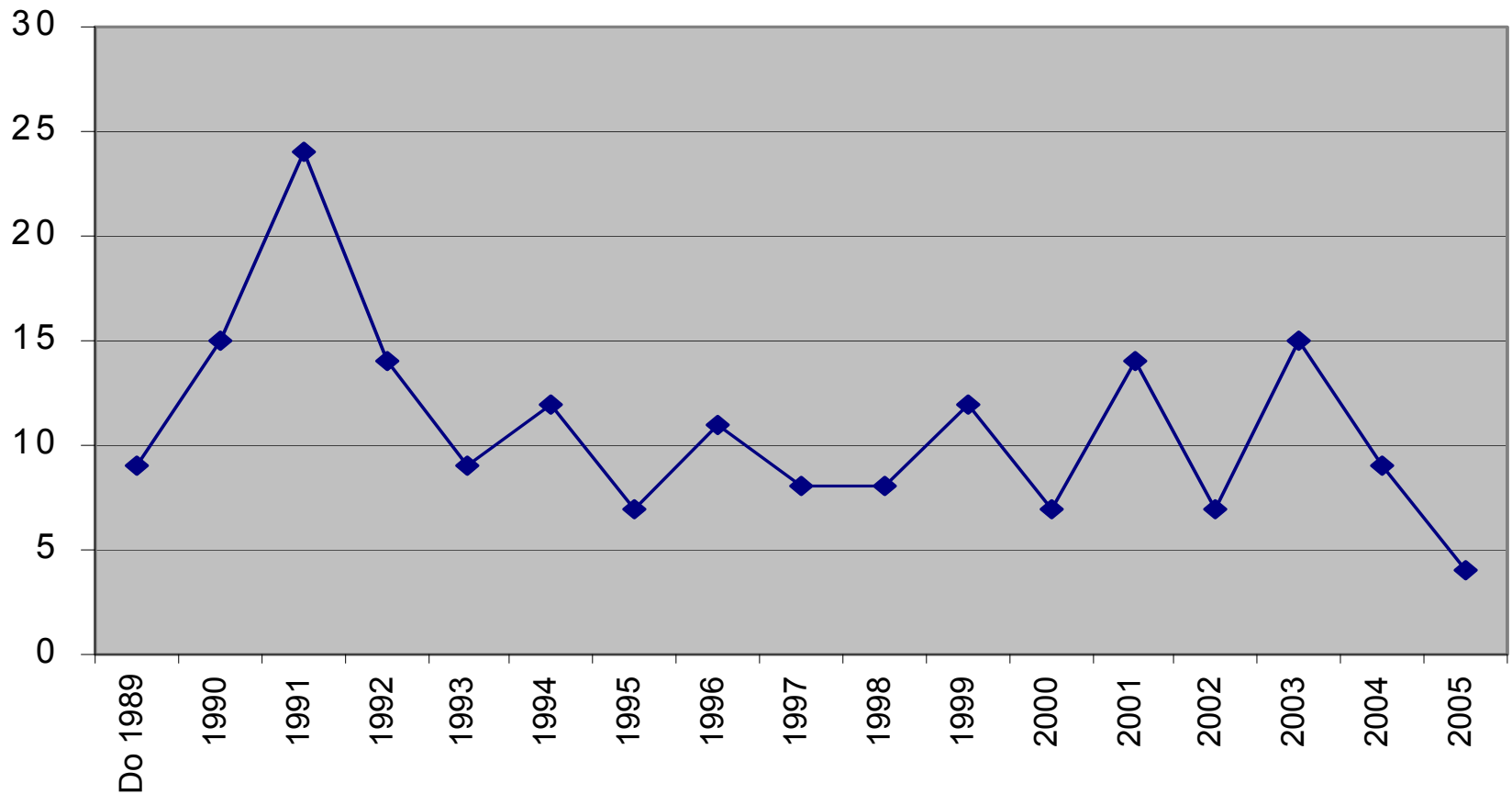
# Objętość

Statystycznie najczęściej pism to skromne broszury o objętości od 12 s. lub wydawnictwa o objętości 17-24 s.

- do 12 s. (25%),
- 13-16 s. (19%),
- 17-24 s. (25%),
- 25-36 s. (19%),
- 27 i więcej (12%)

# Lata powstawania

Lata powstania małopolskich pism treści ogólnej ukazujących się w 2005 roku





# Prasa regionalistyczna

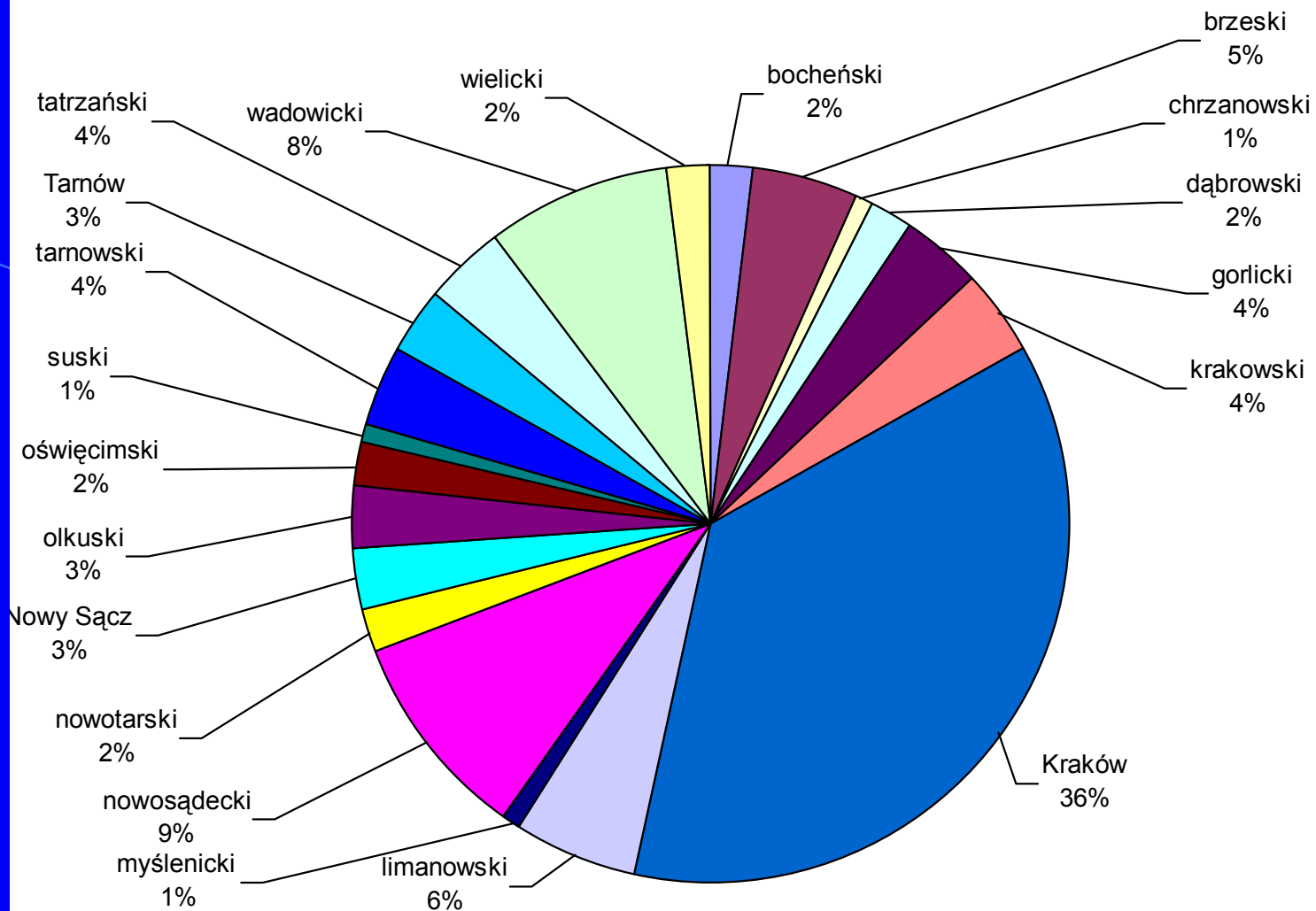
Wydawnictwa poświęcone kultywowaniu lokalnej kultury i historii.

- 34 tytuły
- 12 kwart., 11 roczn., 8 niereg., 2 półrocz, 1 dwumies.
- wydawcy: 75% - towarzystwa lub fundacje.
- nakłady: 200-6000 egz. (najczęściej 600)
  
- Np.: „Małopolska”, „Rocznik Podhalański”, „Almanach Kęcki”, „Rocznik Orawski” czy „Wadoviana”

## Prasa religijna (bez zakonnej)

- Mało zróżnicowana grupa 107 tytułów
- wydawcy: 94 parafie lub dekanaty, 7 diecezje, 6 inne
- miesięczniki – 48 (46%) i tygodniki 23 (21%),  
rzadziej dwumiesięczniki 12 (11%) i kwart. 9 (8%)
- nakłady: do 1000 (60%), 1000-4500 (23%)
- trudno ją analizować narzędziami ekonomicznymi

# Prasa religijna (geografia)



# Prasa młodzieżowa, studencka, szkolna

- Bardzo zróżnicowana grupa wydawnictw
- młodzieżowa i studenckie – 33 (do 5000 egz.)
- szkolne – 77 (do 350 egz.)

# Prasa zakładowa

Wydawnictwa dużych przedsiębiorstw lub pisma zakładowo-promocyjne

- 13 tyt. (zwykle miesięczniki lub kwartalniki)
- Zakładowe – nakł. zwykle do 2000 egz.
  - „Oświęcimski Chemik” (1300 egz., od 1962 r.)
  - „Alchemik” (1000 egz., od 1970-)
  - „Biuletyn Tarnowskie Azoty” (od 1963 r.)
- Promocyjne – nakł. nawet do 320 tys.
  - „Poradnik Bankowy” PKO (200 tys.)
  - „Twój Priorytet” Poczta Polska (320 tys.)

# Prasa mniejszości narodowych

8 tytułów (zwykle mag. kulturalno-edukacyjne)

Słowacy: „Život”, „Almanach : Słowacy w Polsce”

Ukraińcy: „Watra”, „Horyzonty Krakowskie”

Łemkowie: „Besida”

Ormianie: „Biuletyn OTK”

Romowie: „Dialog-Pheniben”

i in.

# Media elektroniczne

- TV – 12 stacji
- Radio – 20 stacji

W większości treści ogólnej.

Wyjątki: studenckie, muzyczne, religijne

# Telewizja Regionalna

## TVP3 Kraków (1966-)



- brak konkurencji
- emisja: 4 godz. dziennie
- 6 nadajników



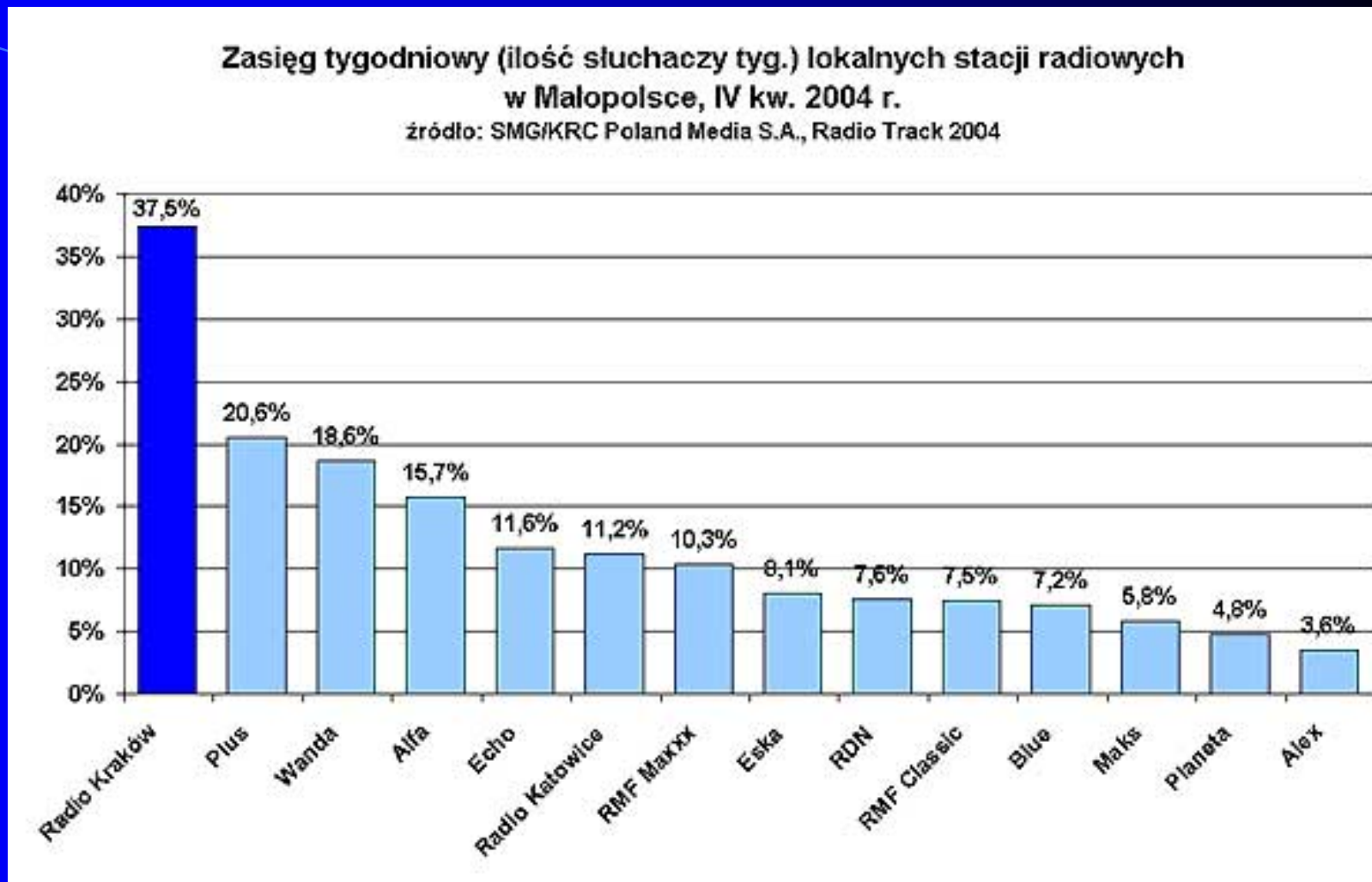
# TV - lokalna

11 stacji nadających w sieciach kablowych:

Chrzanów	1
Gorlice	1
Kraków	3
Krościenko	1
Nowy Targ	1
Nowy Sącz	2
Oświęcim	1
Tarnów	1

# Radio regionalne

Radio Kraków (1927-), 6 nadajników, 4 oddziały



# Radio lokalne

## stacji nadających z nadajników (17)

**Kraków (11)** Alfa, rozgłośnie sieciowe (Roxy [Blue], Eska, Planeta, Vox [Plus], Złote Przeboje Radio Wanda), młodzieżowe (Max i eX FM), profilowane RMF Classic

**Nowy Sącz (1)** sieciowe: Złote Przeboje Radio Wanda

**Oświęcim (2)** katolickie Anioł Beskidów, CCM

**Tarnów (2)** MAX i katolickie RDN

**Zakopane (1)** Alex

**Skomielna (1)** Czarna – radio parafialne „Ain Karim Radio”

## stacje internetowe (2)

„Radio bez Kitu” (Kraków), „Radio Brzesko” (bardzo nietrwałe)



Kolasa Władysław Marek  
Michalska Mariola

## Katalog małopolskich mediów lokalnych i regionalnych 2005

Kraków : Wojewódzka  
Biblioteka Publiczna w  
Krakowie, 2005  
213, [3] s. ; 24 cm  
ISBN 83-60100-15-2

Dziękuję