

**Στρατιωτικοί Χάρτες από τη Μικρασιατική Εκστρατεία:  
η διαχείριση της συλλογής του Στρατηγού Αθανασίου Δασκαρόλη από τη  
Βιβλιοθήκη και Κέντρο Πληροφόρησης του Χαροκοπέιου Πανεπιστημίου**

Δρ Ιφιγένεια Βαρδακώστα  
Υπεύθυνη Βιβλιοθηκονόμος  
Χαροκόπειο Πανεπιστήμιο  
Βιβλιοθήκη και Κέντρο Πληροφόρησης  
ifigenia@hua.gr

Ο Στρατηγός Αθανάσιος Δασκαρόλης (1899-1988) αποτελεί έναν από τους αφανείς αξιωματικούς του Ελληνικού Στρατού που στην πολύχρονη στρατιωτική του πορεία συγκαταλέγεται και η Μικρασιατική Εκστρατεία. Κατόπιν απόφασης της οικογένειάς του, και μέσω της παρέμβασης μέλους του διδακτικού προσωπικού του τμήματος Γεωγραφίας του Χαροκοπέιου Πανεπιστημίου, μια συλλογή 15 στρατιωτικών χαρτών εκείνης της βαρυσήμαντης, για την ελληνική ιστορία χρονικής περιόδου, δωρίθηκαν στη Βιβλιοθήκη και Κέντρο Πληροφόρησης του ιδρύματος. Οι χάρτες παρέμειναν στην αφάνεια για μεγάλο διάστημα μέχρι που με την ευκαιρία της χρηματοδότησης από το ευρωπαϊκό πρόγραμμα της Ψηφιακής Σύγκλισης, η ΒΚΠ απέκτησε τη δυνατότητα εκσυγχρονισμού του ιδρυματικού της αποθετηρίου «ΕΣΤΙΑ». Σε αυτό το πλαίσιο και με σκοπό τη δημιουργία υποδομής για την αξιοποίηση του χαρτογραφικού της υλικού, ενσωμάτωσε την οργάνωση, επεξεργασία και διάχυση της συλλογής των στρατιωτικών χαρτών από τη Μικρασιατική Εκστρατεία με απώτερο σκοπό τη συντήρηση του πολύτιμου αυτού υλικού, αλλά και την προώθησή του στο κοινό.

Η παρούσα εισήγηση σκοπό έχει να περιγράψει τόσο τους χάρτες της συλλογής, όσο και να αναφέρει τη διαδικασία ψηφιοποίησης που ακολουθήθηκε από τη Βιβλιοθήκη για την επεξεργασία τους. Επιπλέον, θα αναφερθεί ένα σύντομο βιογραφικό του Στρατηγού, ενώ θα καταγραφούν οι μελλοντικές ενέργειες που πρέπει να υλοποιηθούν ώστε να επιτευχθεί η αποτελεσματικότερη προώθηση της γεωγραφικής πληροφορίας που απορρέει από τα έντυπα αυτά τεκμήρια, στο ευρύ κοινό.

*Λέξεις κλειδιά: συλλογές χαρτών, ιδρυματικό αποθετήριο, προγράμματα ψηφιοποίησης, Στρατηγός Αθανάσιος Δασκαρόλης, στρατιωτικοί χάρτες.*



Creative Commons Attribution 4.0 International License

## 1. Εισαγωγή

Οι ακαδημαϊκές βιβλιοθήκες παίζουν σημαντικό ρόλο στη συντήρηση της πολιτιστικής και ιστορικής κληρονομιάς. Σε πολλές περιπτώσεις μέσω συνεργατικών δράσεων και προγραμμάτων ψηφιοποίησης ρίχνουν φως σε κρυμμένα για χρόνια ιστορικά γεγονότα (βλ. Συλλογή Τρικόγλου στη Βιβλιοθήκη και Κέντρο Πληροφόρησης του Αριστοτελείου Πανεπιστημίου).

Η εργασία στοχεύει να παρουσιάσει τον τρόπο με τον οποίο η ΒΚΠ αξιοποίησε και επεξεργάστηκε τη δωρεά χαρτών του Στρατηγού Α. Δασκαρόλη στο πλαίσιο ενίσχυσης της χαρτογραφικής της συλλογής.

Από τη στιγμή που η οικογένεια του εκλιπόντος στρατιωτικού τίμησε τη Βιβλιοθήκη με τη δωρεά των χαρτών, η Διοίκηση του ιδρύματος με σεβασμό στην πράξη αυτή, πίστευε ότι θα έπρεπε όχι μόνο να συντηρηθούν οι χάρτες, και να διατεθούν στο κοινό, αλλά επίσης να γίνει γνωστός ο αφανής αυτός στρατιωτικός Στρατηγός Α. Δασκαρόλης.

Παρά το γεγονός ότι δεν είναι αναγκαία η συντήρηση όλων των έντυπων χαρτών (Zentai, 2006) και σίγουρα αυτοί οι στρατιωτικοί χάρτες που περιλαμβάνονται στη συλλογή θα βρίσκονται και στη συλλογή της Γεωγραφικής Υπηρεσίας Στρατού (ΓΥΣ), και όλοι (εκτός του φύλλου χάρτη της Ιουστινιανούπολις- βρίσκονται στη ψηφιοποιημένη συλλογή στρατιωτικών χαρτών του Ελληνικού και Λογοτεχνικού Αρχείου (ΕΛΙΑ), ένα συγκεκριμένο στοιχείο τους μετατρέπει σε μοναδικά τεκμήρια: συνόδευαν τον Λοχαγό –τότε- Α. Δασκαρόλη κατά τη διάρκεια των μαχών που αυτός και τα υπόλοιπα ελληνικά στρατεύματα, έλαβαν μέρος. Έτσι, κρίθηκε απαραίτητη η συντήρηση αυτών των ιδιαίτερων τεκμηρίων ως μέρος της χαρτογραφικής και εθνικής κληρονομιάς. Επιπλέον, με τη ψηφιοποίηση αυτών των χαρτών και την διαδικτυακή τους διάθεση, επιτυγχάνεται η συντήρηση των πρωτότυπων αυτών χαρτών.

## 2. Γεωγραφική Συλλογή Βιβλιοθήκης και Κέντρου Πληροφόρησης Χαροκοπέιου Πανεπιστημίου (ΒΚΠ)

Η ανάπτυξη της γεωγραφικής συλλογής της ΒΚΠ ξεκίνησε παράλληλα με την ίδρυση του τμήματος Γεωγραφίας το 2000. Αρχικά, δόθηκε σημασία στην απόκτηση έντυπου και ηλεκτρονικού υλικού (βιβλία, πληροφοριακό υλικό, ηλεκτρονικά περιοδικά, βάσεις δεδομένων). Με το πέρασμα των χρόνων, η ΒΚΠ απέκτησε έντυπους χάρτες μέσω διαφόρων δωρεών π.χ. από το τμήμα Γεωγραφίας, από άλλες βιβλιοθήκες και οργανισμούς, αλλά και από ιδιώτες που αναγνώρισαν τις προσπάθειές της προς ανάπτυξη, και τη θεώρησαν ως την κατάλληλη υπηρεσία για τη διατήρηση των χαρτών και τη διάχυσή τους στο ευρύ κοινό.

Η καταλογογράφηση των έντυπων χαρτών ξεκίνησε το 2015 μετά τη δωρεά 35 έντυπων χαρτών από την Γεννάδειο Βιβλιοθήκη. Η ΒΚΠ ως μέλος του συνεργατικού σχήματος καταλογογράφησης ILSaS χρησιμοποιεί το λογισμικό SIERRA με βάση το πρότυπο MARC21. Συμμετέχοντας στην Επιτροπή Καταλογογράφησης του ILSaS και υποστηρίζοντας την ανάδειξη του γεωγραφικού υλικού, η ΒΚΠ χρησιμοποιεί κατά την καταλογογράφηση των χαρτών, όπως και όλα τα υπόλοιπα μέλη, το σύνολο των πεδίων που προσφέρει το σχήμα για την καταχώρηση των μοναδικών εκείνων πληροφοριών που υπάρχουν στους έντυπους χάρτες και αποτελούν σημείο ενδιαφέροντος για τους εξειδικευμένους χρήστες. Έτσι, για παράδειγμα, αν ένα βιβλίο διαθέτει ενσωματωμένους χάρτες, αυτοί καταγράφονται λεπτομερώς, ώστε να αποτελούν σημείο αναζήτησης. Το 2018 στην ενδυνάμωση της συλλογής συντέλεσαν δύο σημαντικά γεγονότα:

Α) η δωρεά από το τμήμα Γεωγραφίας χαρτοθήκης με 100 περίπου χάρτες. Η χαρτοθήκη, ως εξοπλισμός βοηθά σημαντικά στην χωρο-οργάνωση της συλλογής, αλλά και συντελεί στη σωστή φύλαξη των έντυπων χαρτών, μιας και μέχρι τότε οι χάρτες αποθηκεύονταν σε κυλίνδρους.

Β) η Βιβλιοθήκη του Ιδρύματος Ευγενίδου, βιβλιοθήκη με την οποία συνεργαζόμαστε στην ευρύτερη γεωγραφική περιοχή που εδρεύει το Χαροκόπειο Πανεπιστήμιο, δώρισε στη ΒΚΠ 1400 περίπου βιβλία σχετικά με τη γεωγραφία, γεωλογία, ιστορία, μετεωρολογία, αστρονομία, σεισμολογία, πετρώματα, κ.ά. Αποτέλεσμα της δωρεάς αυτής είναι η καταλογογράφηση και η διάχυση αρκετά μεγάλου αριθμού βιβλίων με ενσωματωμένους χάρτες, όχι μόνο στην ακαδημαϊκή μας κοινότητα, αλλά και στο ευρύ κοινό.

Σήμερα, η ΒΚΠ διαθέτει συλλογή 150 περίπου έντυπων χαρτών (ιστορικοί, εδαφολογικοί, γεωλογικοί, πληθυσμιακοί, κ.λπ.) από τον 20<sup>ο</sup> αι. μέχρι σήμερα που έχουν δημιουργηθεί από διάφορους φορείς του δημόσιου τομέα (π.χ. ΙΓΜΕ, ΕΛΣΤΑΤ).

### 3. Ιδρυματικό Αποθετήριο “ΕΣΤΙΑ”

Η ΒΚΠ είναι μεταξύ των ακαδημαϊκών ιδρυμάτων που ανέπτυξαν νωρίς ιδρυματικά αποθετήρια και ενστερνίστηκαν την ιδέα της ανοικτής πρόσβασης και των ωφελειών που απορρέουν από αυτήν.

Η ΕΣΤΙΑ<sup>1</sup> αναπτύχθηκε και ξεκίνησε τη λειτουργία της το 2006 κάνοντας χρήση της πλατφόρμας Dspace και του σχήματος μεταδεδομένων Dublin Core έχοντας ως αποστολή την συγκέντρωση, συντήρηση, επεξεργασία και διάχυση του υλικού της όχι μόνο στην ακαδημαϊκή της κοινότητα, αλλά και στο ευρύτερο κοινό με καθεστώς ανοικτής πρόσβασης.

Η ΕΣΤΙΑ ήταν απαραίτητο να λειτουργήσει τόσο ως ιδρυματικό αποθετήριο, αλλά και ως ψηφιακή βιβλιοθήκη μιας και η ΒΚΠ σκόπευε να αναπτύξει διάφορες συλλογές προκειμένου όχι μόνο να συγκεντρώσει και να διατηρήσει το ψηφιακά παραγόμενο, από τα μέλη της ακαδημαϊκής κοινότητας, περιεχόμενο (γκρίζα βιβλιογραφία, ερευνητικά δεδομένα, ακαδημαϊκές δημοσιεύσεις), αλλά επίσης να διατηρήσει και να συντηρήσει το υλικό με ιστορική και πολιτιστική αξία (Ιστορικό Αρχείο, Περιοδικά Χαροκοπείου Σχολής, Ιστορικοί Χάρτες) που κατείχε.

Με την ένταξη της ΒΚΠ στο χρηματοδοτούμενο από την Ευρωπαϊκή Ένωση πρόγραμμα της Ψηφιακής Σύγκλισης, το 2015, η ΕΣΤΙΑ εκσυγχρονίστηκε. Το περιεχόμενό της μεταφορτώθηκε σε νέα πλατφόρμα (Fedora και Nioivity Butterfly) προκειμένου να καλύψει τις ανάγκες των πολλών και διαφορετικών συλλογών που η ΒΚΠ σκόπευε να αναπτύξει. Σήμερα, η ΕΣΤΙΑ υποστηρίζει τα πρότυπα OAI-PMH, το Europeana Semantic Elements (ESE), το REST/JSON APIs και το WCAG 2.0 AA για το κοινό με προβλήματα όρασης.

Αυτή τη στιγμή, έξι συλλογές έχουν αναπτυχθεί, η κάθε μία με τη δική της υποσυλλογή: 1. Γκρίζα Βιβλιογραφία, 2. Ακαδημαϊκές Δημοσιεύσεις, 3. Ιστορικό Αρχείο, 4. Περιοδικά, 5. Ιστορικοί Χάρτες, και 6. Ερευνητικά Δεδομένα. Η «Συλλογή Χαρτών Α. Δασκαρόλη» αποτελεί υποσυλλογή της συλλογής «Ιστορικοί Χάρτες». Με αυτό το σκεπτικό, κάθε νέα συλλογή που θα έρχεται στην κατοχή της ΒΚΠ θα μπορεί να περιλαμβάνεται ως υπο-συλλογή της συλλογής «Ιστορικοί Χάρτες<sup>2</sup>».

Τα κύρια σημεία στα οποία έπρεπε να δοθεί σημασία στο πλαίσιο του προγράμματος ήταν: α) η επιλογή και χρήση του κατάλληλου σχήματος μεταδεδομένων για τη συλλογή «Ιστορικοί Χάρτες», β) η σάρωση των ιστορικών χαρτών, και γ) η ανάπτυξη του διαδικτυακά προσβάσιμου περιβάλλοντος για τους χάρτες.

<sup>1</sup> <http://estia.hua.gr/>

<sup>2</sup> <http://estia.hua.gr/browse/49>

### Ψηφιοποίηση

Οι μέθοδοι ψηφιακής αναπαραγωγής έχουν πολλαπλά οφέλη όπως αυτό της μείωσης του εργασιακού χρόνου για το προσωπικό αλλά και της διάδοσης του χαρτογραφικού προϊόντος μέσω της χρήσης του διαδικτύου και των μέσων ψηφιακής αποθήκευσης (Jobst, 2006).

Καθώς η χαρτογραφική συλλογή προορίζονταν να αποτελεί μια ανοικτής πρόσβασης συλλογή του ΙΑ τα πρότυπα που λήφθηκαν υπόψη σχετίζονταν με την στοχοθεσία του προγράμματος για την παραγωγή ποιοτικών τεκμηρίων. Έτσι, το αποτέλεσμα της ψηφιοποίησης είχε τα ακόλουθα αποτελέσματα: Multipage TIFF, σε ανάλυση τουλάχιστον 300dpi, τα οποία χρησιμοποιήθηκαν ως master files για φύλαξη, JPEG2000 σε ανάλυση τουλάχιστον 200dpi για την προβολή στο Internet, thumbnails σε ανάλυση τουλάχιστον 72dpi, για χρήση ως thumbnail, τεχνικά μεταδεδομένα, τα οποία αφορούν σε μεταδεδομένα σχετικά με τις προδιαγραφές και τον εξοπλισμό ψηφιοποίησης. Για παράδειγμα πότε ψηφιοποιήθηκε ένα τεκμήριο, σε τι ανάλυση, κ.λπ., και OCR κείμενο όπου απαιτείται.

Το παραπάνω είδος ανάλυσης επιτρέπει την παρατήρηση ικανοποιητικού επιπέδου λεπτομερειών στα τεκμήρια (Fernandez-Wyittenbach, Ballari & Manso, 2006). Οι χάρτες ψηφιοποιήθηκαν και οι έγχρωμες αναπαραστάσεις φαίνονται στην ΕΣΤΙΑ σε μορφή jpeg, καθώς αποτελεί αυτή που είναι πιο οικεία στην πλειονότητα των χρηστών, οι οποίοι δεν χρησιμοποιούν και δεν είναι εξοικειωμένοι με πολύπλοκα πρότυπα ή απλά δεν γνωρίζουν άλλα από αυτά που υποστηρίζει ο browser που χρησιμοποιούν (Zentai, 2006).

### Μεταδεδομένα

Οι χάρτες είναι στην ελληνική γλώσσα. Κάθε χάρτης έχει τον τίτλο της περιοχής που απεικονίζει, ενώ κάποιοι χάρτες αναφέρουν εκτός από την ελληνική, το τοπωνύμιο, στην τούρκικη γλώσσα π.χ. Δορύλαιον – Εσκή Σεχίρ. Καθώς η ΕΣΤΙΑ είναι δίγλωσση πλατφόρμα (Ελληνικά-Αγγλικά) οι χάρτες καταλογογραφήθηκαν και στις δύο γλώσσες. Η γεωγραφική βάση δεδομένων *Geonames* χρησιμοποιήθηκε για τον εντοπισμό και τη χρήση των Τούρκικων τοπωνυμίων που συνδέονται με την ελληνική ονομασία του χάρτη.

Το ISO 19115 επιλέχθηκε να είναι το σχήμα μεταδεδομένων που χρησιμοποιήθηκε για τη διαδικασία της καταλογογράφησης ενώ η αντιστοίχιση στο Dublin Core διασφαλίζει τη διαλειτουργικότητα και την εναρμόνιση κατά την περιήγηση και την αναζήτηση στο αποθετήριο. Η εγγραφή για κάθε χάρτη περιλαμβάνει τον τίτλο του χάρτη, τον εκδότη ή τον οργανισμό που είναι υπεύθυνος για την παραγωγή του συγκεκριμένου τεκμηρίου, τη γεωγραφική περιοχή, τη γλώσσα στην οποία είναι ο χάρτης, την περιγραφή, την ημερομηνία, την κλίμακα, τις συντεταγμένες, τη θεματική κατηγορία, τις λέξεις κλειδιά, τις σημειώσεις, τους όρους πρόσβασης, τους όρους αναπαραγωγής, και την άδεια χρήσης (βλ. Εικ.3). Δίνεται οποιαδήποτε επιπρόσθετη πληροφορία αναφορικά με το χάρτη καθώς θεωρείτε ότι αυτή, μπορεί να είναι σημαντική για τους ειδικούς που ασχολούνται με την ιστορική αυτή περίοδο στην οποία είχε χρήση ο συγκεκριμένος χάρτης. (Fernandez-Wyittenbach, Ballari & Manso, 2006).

**Σιβίρι - Χισσάρ / Ιουστιανούπολις**

**Χάρτη 1154**

Ονομασίες: Σιβίρι - Χισσάρ / Ιουστιανούπολις

Τίτλος:

Γλώσσες: Ελληνικά

Υπομνηματισμός: Γενικό Στρατηγείο, Επιτελείο - Γραφείο II, Τοπογραφικό Τμήμα

Περιγραφή: Χάρτης 70x88 εκ.

Ημερομηνία: 1920-10

Κλίμακα: 1:250,000

Συντεταγμένες: N 38° 11' 51" / E 26° 50' 19"

Γεωγραφική περιοχή: Μικρά Ασία, Τουρκία

Θεματικές κατηγορίες: Χάρτες, Ιστορία, Ιστορική γεωγραφία


Λεπτά θέματα: Μικρά Ασία - Χάρτες - 1920, Ελλάδα - Ιστορία - Μικρασιατική εκστρατεία, 1919-1922 - Χάρτες, Τουρκία - Σιβίρι Χισσάρ (Ιουστιανούπολις) - Χάρτες

Όροι πρόσβασης: Δεν υπάρχουν περιορισμοί στην πρόσβαση

Όροι αναπαραγωγής: Δεν υπάρχουν περιορισμοί στην αναπαραγωγή

Άδεια χρήσης: Αναφορά Δημιουργού - Μη Εμπορική Χρήση - Όχι Παράγωγα Έργα 4.0

Ψηφιοποιημένο υλικό



**Seferihisar (Iustinianoupolis)**

**Map 1154**

Original Title: Σιβίρι - Χισσάρ / Ιουστιανούπολις

Translated title: Seferihisar (Iustinianoupolis)

Languages of item: Greek

Publisher: Hellenic Military Geographical Service

Description: Map 70x88 cm.

date: 1920-10

Scale: 1:250,000

Coordinates: N 38° 11' 51" / E 26° 50' 19"


Geographic location: Turkey

Category: Maps, History, Historical geography

Subjects: Asia Minor - Maps - 1920, Greece - History - Asia Minor Campaign, 1919-1922 - Maps, Turkey - Sivri Hisar (Iustinianoupolis) - Maps

License: Attribution-NonCommercial-NoDerivs (CC BY-NC-ND)

Digitized items



**Εικ.1: Εγγραφή χάρτη στην ΕΣΤΙΑ (ελληνικά και αγγλικά)**

#### 4. Στρατηγός Αθανάσιος Δασκαρόλης (1899-1988)



Ο Στρατηγός Αθανάσιος Δασκαρόλης, το όγδοο παιδί της οικογένειάς του, γεννήθηκε στην Μεσσήνη το 1899 και πέθανε στις 28.5.1988. Τελείωσε την Σχολή Ευελπίδων, την Ανωτέρα Σχολή Πολέμου, τη Νομική Αθηνών, και το ΕΜΠ, ενώ στη στρατιωτική του εκπαίδευση, μεταξύ άλλων, συγκαταλέγεται και το Αγγλικό Κέντρο Ορεινού Πολέμου στο Λίβανο. Μιλούσε αγγλικά, γαλλικά και γερμανικά.

Έλαβε μέρος στη Μικρασιατική Εκστρατεία (1919-1923), στον Ελληνο-ιταλικό πόλεμο (1940-1941) και στην Μάχη του Ελ Αλαμείν. Ως Λοχαγός της 2<sup>ης</sup> Πυροβολαρχίας/Μεραρχίας (μέρος της Ανεξάρτητης Μεραρχίας SKODA ο Α. Δασκαρόλης επέστρεψε στη

**Εικ.2: Στρατηγός Α. Δασκαρόλης** Σμύρνη κατά την καταστροφή και δια μέσου του Τσεσμέ έφτασε στη Χίο, κατόπιν στη Θεσσαλονίκη και στο Μέτωπο του Έβρου.

Μετά την απελευθέρωση σαν διοικητής τάγματος Εθνοφυλακής πήρε μέρος στα γεγονότα του Δεκέμβρη (1944) και χρημάτισε μέλος της Ελληνικής Επιτροπής διασυμμαχικού ελέγχου της Γερμανίας. Διετέλεσε ακόμη επιτελάρχης, διοικητής μεγάλων μονάδων και στρατιωτικός ακόλουθος στο Παρίσι. Από τον Ιανουάριο μέχρι το Σεπτέμβριο του 1951 ήταν διοικητής του ελληνικού εκστρατευτικού σώματος στην Κορέα και σύνδεσμος της ελληνικής κυβέρνησης στο Στρατηγείο Απω Ανατολής.

Στη μακρά στρατιωτική του θητεία οι απονεμηθείσες ηθικές αμοιβές είναι οι κάτωθι:  
Μ. Ασία 1919-1922:

α) Αριστείον Ανδρείας

β) Πολεμικός Σταυρός Γ' Τάξεως μετά (4) τεσσάρων ευφήμων μνείων εις Ημ. Δ/γός Μεραρχιών

γ) Μετάλλιον Στρατιωτικής Αξίας

δ) Μετάλλιον Νίκης.

Από 1924-1940:

- α) Παράσημον Φοίνικος
- β) Προαγωγή Μεταλλίου Στρατ. Αξίας

Από 1940-1946:

- α) Αριστείον Ανδρείας εις Αλβανίαν
- β) Πολεμικός Σταυρός (δισ) εις Αλβανίαν
- γ) Αριστείον Ανδρείας εις επιχειρήσεις Αλαμείν
- δ) Μετάλλιον Εξαιρέτων Πράξεων
- ε) Παράσημον Γεωργίου
- στ) Αγγλικόν Παράσημον Αυτοκρατορίας (OBE)

Από 1946-1950:

- α) Χρυσούν Αριστείον Ανδρείας (δισ)
- β) Πολεμικός Σταυρός Γ' τάξεως
- γ) Σταυρός των Ταξιαρχών του Γεωργίου Α' μετά ξιφών
- δ) Χρυσούς Σταυρός του Γεωργίου Α'

Εξέδωσε διάφορες στρατιωτικές έρευνες, οι περισσότερες των οποίων ήταν εστιασμένες στη βαλιστική.

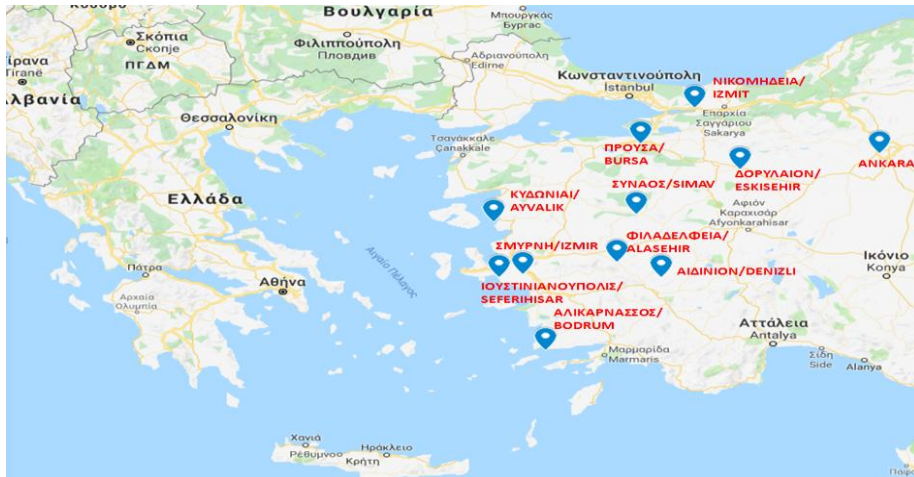


Ταξίαρχος Αθανάσιος Δασκαρόλης  
 Ο πρώτος Διοικητής του Ελληνικού Εξαερα-  
 Τευτικού Σμήματος (Σερβικό - Αεροπορίας) <sup>Αντίμαχ'</sup> συνομάχ' <sup>Αντίμαχ'</sup>  
 με τον Α/μ του Ελληνικού Σμήματος Επρά <sup>Αντίμαχ'</sup> Κορένγκο  
 παρουσία μέλους των Ην. Εθνών.

Εικ.3: Φωτογραφία του Α. Δασκαρόλη στο Στρατηγείο της Άπω Ανατολής

## 5. Συλλογή Χαρτών Στρατηγού Α. Δασκαρόλη

Η συλλογή δωρίθηκε από μέλος της οικογένειας του Στρατηγού, και με την παρέμβαση μέλους του τμήματος Γεωγραφίας του ιδρύματός μας. Σε φάκελο 32χ33 εκ. περιέχονταν 15 χάρτες από 7 διαφορετικές χαρτογραφικές σειρές που απεικόνιζαν 11 περιοχές της Τουρκίας (Χάρτ. 1).

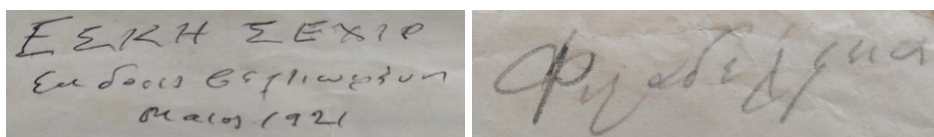


Χάρτ.1: Περιοχές της Μικράς Ασίας για τις οποίες υπήρχαν χάρτες

Όλοι οι χάρτες είναι αντιπροσωπευτικά δείγματα των χαρτών της ΓΥΣ σε κλίμακα 1:250.000. Οι στρατιωτικοί χάρτες αυτής της κλίμακας χρησιμοποιούνται συνήθως στη χάραξη στρατιωτικών επιχειρήσεων, για τη μετακίνηση και τη συγκέντρωση στρατευμάτων κατά τη διάρκεια επιχειρήσεων, για τη μετακίνηση και διακίνηση στρατιωτικών εφοδίων κ.λπ. (Γενικό Επιτελείο Στρατού. Διεύθυνση Εκπαίδευσης, 1988, σ.5)

### Περιγραφή των χαρτών

Οι χάρτες που περιλαμβάνονται στη συλλογή είναι σε καλή κατάσταση και στο recto του καθενός (δηλ. στο πίσω μέρος του χάρτη) είναι γραμμένο ιδιοχείρως το όνομά του (π.χ. Εικ.4).



Εικ.4: Παραδείγματα ιδιοχείρης γραφής στο recto των χαρτών

Για κάθε χάρτη αναφέρουμε τη χαρτογραφική σειρά στην οποία ανήκει και στην οποία σημειώνεται με γκρι χρώμα.

1. Άγκυρα (Ankara) (90x70 cm). Στο πίσω μέρος του χάρτη είναι γραμμένο ιδιοχείρως, με μολύβι «7<sup>η</sup> Πυροβολαρχία», ενώ είναι ελαφρά σκισμένος στην κάτω άκρη. Το φύλλο χάρτη της Άγκυρας είναι μέρος της κάτωθι σειράς χαρτών:

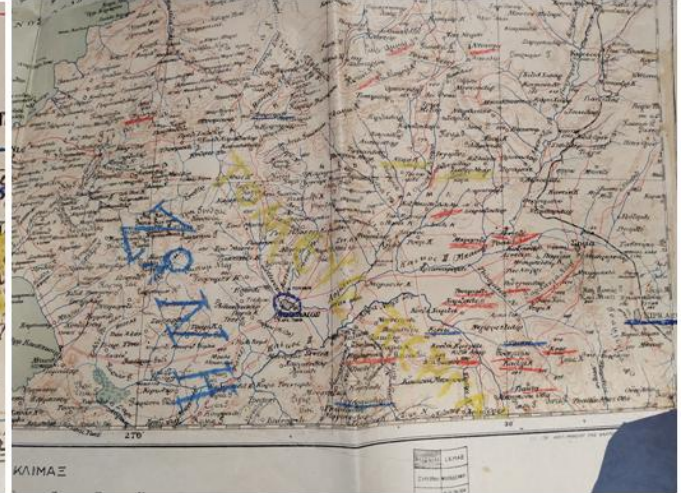
Ποντοηρακλειά (Pontoirakleia)	Κασταμονή (Kastamonu)
Σιβρί-Χισάρ (Sivrihisar)	Άγκυρα (Ankara)
Ακ-Σεχίρ (Aksehir)	Ικόνιον (Ikonion)

Πίν.1

2. Κυδωνία [Kydoniai (Ayvalik)] (61x50 εκ.). Ο χάρτης είναι κομμένος στις γωνίες και πολλά τοπωνύμια είναι υπογραμμισμένα, ενώ με μπλε μολύβι και σε κύκλο βρίσκεται η πόλη «Πέργαμος». Με κεφαλαία γράμματα είναι γραμμένη λέξη «ΖΩΝΗ» (ενώ με κίτρινο μολύβι μισογραμμένη η φράση «ΤΟΜΕΑΣ ΠΕΡΓΑΜΟΥ».



Χάρτης 2: Λεπτομέρεια χάρτη Κυδωνίας



Χάρτης 3: Κυδωνία

3. Σμύρνη [Smyrna (Izmir)] (68x52 εκ.). Στο φάκελο που παρεδόθη στη βιβλιοθήκη υπήρχαν 3 ίδιοι χάρτες της Σμύρνης (και οι 3 από την ίδια σειρά χαρτών). Στον πρώτο –ο οποίος είναι και ο πιο ταλαιπωρημένος από τη χρήση, φέρει ιδιοχείρως στο recto τη λέξη “Μαγνησίας” [Magnesia (Bodrum)]. Η ίδια λέξη, δηλ. «ΜΑΓΝΗΣΙΑΣ» είναι γραμμένη με μπλε μολύβι και κεφαλαία γράμματα στην πάνω δεξιά πλευρά του χάρτη ενώ στην κάτω αριστερά πλευρά του φαίνεται το «ΖΩΝΗ ΑΙ» [δηλ. ΑΙΔΙΝΙΟΥ]. (βλ. Χάρτη 4).

Ο 2<sup>ος</sup> χάρτης της Σμύρνης έχει υπογραμμισμένο μόνο το τοπωνύμιο “Τουρμπαλί” [Torbalı], ενώ ο 3<sup>ος</sup> χάρτης δεν φέρει ιδιόχειρες σημειώσεις.



Χάρτης 4: Μέρος του φύλλου χάρτη της Σμύρνης (no1)

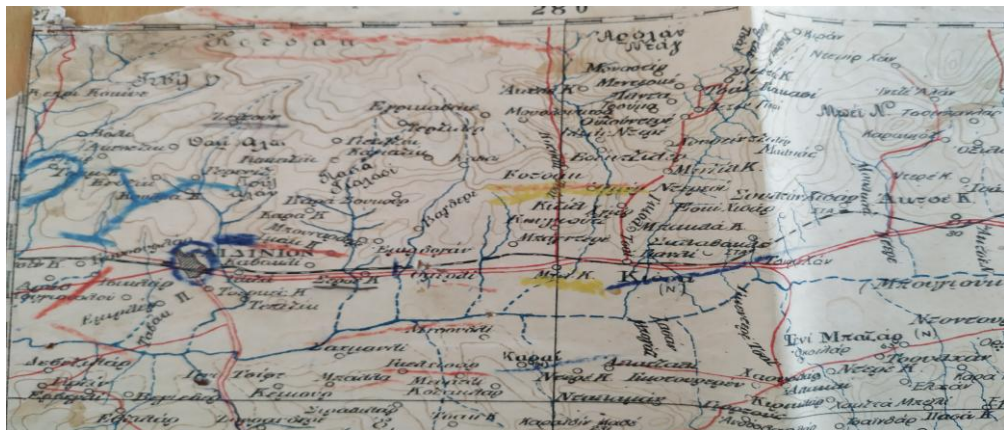
4. Αλικαρνασσός [Alikarnassos (Bodrum)] (68x52 εκ., σχισμένος σε σημεία και κομμένος στις γωνίες). Στο χάρτη αυτόν διακρίνονται τα υπόλοιπα γράμματα της λέξης “ΑΙΔΙΝΙΟΥ”.





Χάρτης 5: Αικαρνασσός

5. Αἰδίνιον-Ντενισλί [Aidinion – Denizli (Aydin)] (68x52 εκ., κομμένος στις γωνίες).



Χάρτης 6: Λεπτομέρεια χάρτη Αἰδινίου

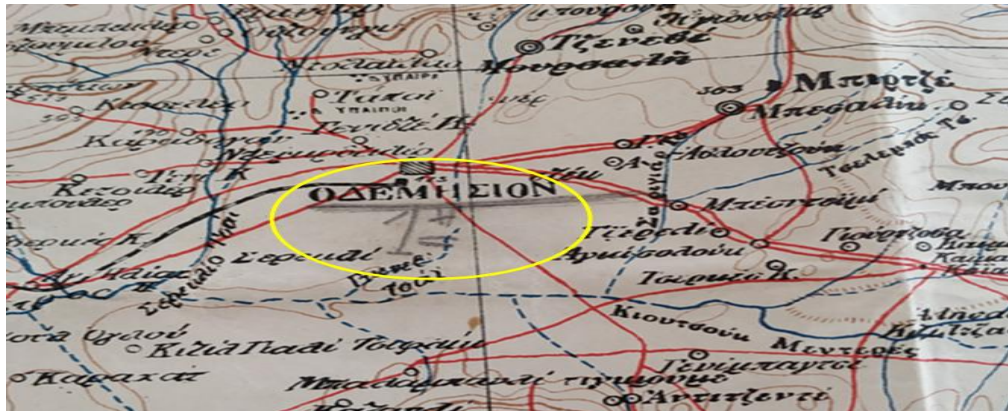
6. Φιλαδέλφεια [Philadelphia (Alasehir)] (2) (70x53 εκ., πολλά τοπωνύμια είναι υπογραμμισμένα ενώ ιδιοχείρως γραμμένη είναι η λέξη «Λελεχού», «Υψωμα Μητσόπουλου» και «Υψωμα Σταθόπουλου» (βλέπε Χάρτη 7).



Χάρτης 7: Λεπτομέρεια χάρτη Φιλαδέλφειας με ιδιοχείρες σημειώσεις

Υπάρχουν 2 ίδια φύλλα χάρτη της Φιλαδέλφειας, εκ των οποίων ο ένας φέρει υπογραμμισμένο το τοπωνύμιο “Οδεμήσιον” [Odemesion (Odemis)] και σημειωμένο το «1<sup>η</sup>» [1<sup>η</sup>, ίσως

Πυροβολαρχία?]. Σε αυτή την περιοχή έδρασε ο Α. Δασκαρόλης ως Λοχαγός της 2<sup>ης</sup> Πυροβολαρχίας κατά τα έτη 1919-1920 (Γενικό Επιτελείο Στρατού, 2019).



Χάρτης 8: Λεπτομέρεια από το 2<sup>ο</sup> φύλλο χάρτη της Φιλαδέλφειας

Οι χάρτες είναι μέρη της ακόλουθης σειράς χαρτών:

Κυδωνίαι (Ayvalik)	Σεμάβ (Akin Semav)
Σμύρνη (Izmir)	Φιλαδέλφεια (Alasehir)
Αλικαρνασσός (Bodrum)	Αϊδίνιον-Ντενισλί (Aydin)

Πίν. 2

Τοποθετώντας τους παραπάνω χάρτες στην κατάλληλη σειρά, σύμφωνα δηλ. με τη θέση τους στη σειρά χαρτών, η επιχειρησιακή τους λειτουργία είναι εύκολα διακριτή.



Χάρτης 9: Λεπτομέρεια από το σύνολο των φύλλων της σειράς χαρτών

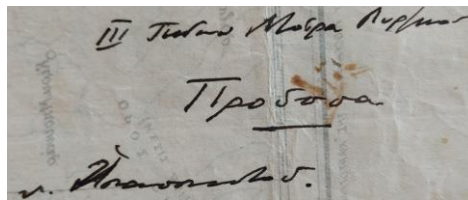
7. Νικομήδεια [Nikomidia (Izmit)] (90x70 εκ.). Ο χάρτης είναι κομμένος στη μέση.  
 8. Συναός- Σιμάβ [Synaos (Simav)] (68x52 εκ., κομμένος στις γωνίες).

Τα φύλλα χαρτών είναι μέρη της ακόλουθης σειράς :

Προύσα (Bursa)	Νικομήδεια (Izmit)
Συναός (Simav)	Κουτάχεια (Kutahya)

Πίν. 3

9. Προύσα [Prousa (Bursa)] (68x52 εκ.). Στο recto του χάρτη είναι οι ακόλουθες ιδιόχειρες δυσδιάκριτες λέξεις (βλ.Εικ.6): [III Πεδινή Μοίρα Πυροβολικού/ Προύσσα/ κ.Αποστόλου (?)]



Εικ.5: Ιδιόχειρες σημειώσεις στο recto του φύλλου χάρτη της Προύσας

Το φύλλο χάρτη είναι μέρος της ακόλουθης σειράς χαρτών:

Καλλίπολις (Kallipolis/Gelibolu)	Προύσα (Bursa)
Κυδωνία (Ayvalik)	Σιμάβ (Simav)
Σμύρνη (Izmir)	Φιλαδέλφεια (Alasehir)

Πίν. 4

10. Δορύλαιον – Εσκή-Σεχίρ [Dorylaion (Eski Sehir)] (62x52 εκ.). Ιδιοχείρως γραμμένο στο πίσω μέρος του χάρτη είναι τα εξής: “ΕΣΚΗ ΣΕΧΙΡ έκδοσις βελτιωμένη, Μάιος 1921

Το φύλλο χάρτη είναι μέρος της ακόλουθης σειράς χαρτών:

Προύσα (Bursa)	Μπιλετζίκ (Bilecik)	Μπολί (Bolu)
Συναός (Simav)	Δορύλαιον-Εσκή Σεχίρ (Dorylaeum-Eskisehir)	Σεβρί-Χισσάρ (Sivrihisar)
Φιλαδέλφεια (Alasehir)	Αφιόνκαραχισάρ (Afyonkarahisar)	Ακσεχίρ (Aksehir)

Πίν. 5

11. Δορύλαιον – Εσκή-Σεχίρ [Dorylaion (Eski Sehir)] (62x51 εκ.). Ιδιοχείρως γραμμένο στο recto το τοπωνύμιο «Εσκή Σεχίρ ΔΟΡΥΛΑΙΟΝ».

Ο χάρτης είναι μέρος της ακόλουθης σειράς χαρτών:

Προύσα (Bursa)	Νικομήδεια (Izmit)	Μπολού (Bolu)
Συναός (Simav)	Δορύλαιον-Εσκή Σεχίρ (Dorylaeum-Eskisehir)	Ιουστιανούπολις-Σιβρί Χισσάρ (Sivrihisar)
Φιλαδέλφεια (Alasehir)	Αφιόνκαραχισάρ (Afyonkarahisar)	Ακσεχίρ (Aksehir)

Πίν. 6

Η ορθογραφία των τοπωνυμίων σε κάθε ένα από τα φύλλα χάρτη του Δορύλαιου καθώς και αυτών στους χάρτες υποδηλώνει τη διαφορετικότητά τους.

## 12. Ιουστινιανούπολις- Σιβρί Χισάρ [Ioustinianoupolis (Sivrihisar)] (70x88 εκ.)



**Χάρτης 10: Φύλλο χάρτη της Ιουστινιανούπολης**

Το φύλλο χάρτη είναι μέρος της ακόλουθης σειράς χαρτών:

Νικομήδεια (Izmit)	Ποντοηρακλειά (Pontoirakleia)
Δορύλαιον (Dorylaeum-Eskisehir)	Ιουστινιανούπολις- Σιβρί Χισάρ (Sivrihisar)
Αφιόνκαραχισάρ (Afyonkarahisar)	Ακσεχίρ (Aksehir)

**Πίν. 7**

## 5. Μελλοντικές ενέργειες

Η ψηφιοποίηση, η τεκμηρίωση και η διάχυση στο κοινό της Συλλογής Χαρτών του Στρατηγού Α. Δασκαρόλη ήταν η αρχική εργασία που πραγματοποίησε η ΒΚΠ για την προβολή της.

Πέρα από την οργάνωση διαφόρων εκδηλώσεων για την επικοινωνία της δράσης του Στρατηγού στη Μικρασιατική Εκστρατεία θεωρούμε ότι θα ήταν ιδιαίτερα ενδιαφέρουσα η αναπαράσταση της πορείας των στρατευμάτων στις περιοχές αυτές κατά τα έτη 1919-1923 με τη βοήθεια γεωγραφικού πληροφοριακού συστήματος.

Η ψηφιακή ανάλυση των ιστορικών χαρτών και η συγκριτική τους μελέτη με σύγχρονους χάρτες αποτελεί στις μέρες μας ένα πεδίο ιδιαίτερου ενδιαφέροντος για πολλούς ερευνητές, που εργάζονται σε διαφορετικές επιστημονικές περιοχές, όπως για παράδειγμα η Γεωγραφία και η πληροφορική και τους βοηθά να εμπλουτίσουν την έρευνά τους με νέα αποτελέσματα.

Προκειμένου να χρησιμοποιηθεί και να μελετηθεί ψηφιακά ένας ιστορικός χάρτης είναι απαραίτητη η σωστή γεωαναφορά<sup>3</sup> του στο σύστημα γεωαναφοράς με το οποίο έχει δημιουργηθεί –αν είναι

<sup>3</sup> Η **γεωαναφορά** αναφέρεται στη θέση ενός στοιχείου στον χώρο όπως αυτή ορίζεται από ένα γνωστό σύστημα αναφοράς συντεταγμένων. Η γεωαναφορά πρέπει να είναι μοναδική, ώστε να υπάρχει μόνο μια θέση που συνδέεται με μια συγκεκριμένη γεωαναφορά, και επομένως να μην υπάρχει σύγχυση για τη θέση στην οποία αναφέρεται αυτή (Longley κ.ά. 2010, σ.186). Στα συχνά χρησιμοποιούμενα συστήματα γεωαναφοράς περιλαμβάνονται: Στα συχνά χρησιμοποιούμενα συστήματα γεωαναφοράς περιλαμβάνονται: Τοπωνύμια, Ταχυδρομική διεύθυνση, Ταχυδρομικός κώδικας, Πρόθεμα τηλεφωνικών κλήσεων, Γεωγραφικό Πλάτος/Γεωγραφικό Μήκος<sup>3</sup>, Παγκόσμια Εγκάρσια Μερκατορική Προβολή (Longley κ.ά., 2010, σ.190).

γνωστό και μπορεί να ανασυσταθεί- ή η προσαρμογή του σε σύγχρονα γεωχωρικά δεδομένα χρησιμοποιώντας την καλύτερη δυνατή διαδικασία στην περίπτωση που το σύστημα γεωαναφορά του χάρτη είναι άγνωστο (Tsorlini and Hurni, 2015). Επιπλέον, θα είναι ενδιαφέρον οι τοποθεσίες των χαρτών να συνδεθούν με τα ιστορικά κείμενα, τα στρατιωτικά ντοκουμέντα, φωτογραφίες, ηχητικά ντοκουμέντα ή άλλους σύγχρονους χάρτες (πολυμέσα) (Drakoulis, 2006) και γενικά τα δεδομένα και οι πληροφορίες που μπορούν να εξαχθούν από αυτούς τους χάρτες μπορούν να διασταυρωθούν με δεδομένα που έχουν εξαχθεί από άλλες αναλύσεις. Όπως εύκολα μπορεί να ειπωθεί από την περιγραφή των χαρτών περαιτέρω έρευνα για τοπωνύμια θα επέτρεπε την ανάλυση και τη σύγκριση των διαφόρων τύπων του ίδιου γεωγραφικού ονόματος. Επιπλέον, από τη στιγμή που τα χαρτογραφικά τεκμήρια του παρελθόντος μπορούν να χρησιμοποιηθούν στη μελέτη της αλλαγής του περιβάλλοντος η σύγκριση των χαρτών εκείνης της περιόδου μας παρέχει μια διαχρονική εικόνα αυτής της διαδικασίας ανάπτυξης (Visintini e.a., 2006).

### **Ευχαριστίες**

Η Βιβλιοθήκη και Κέντρο Πληροφόρησης του Χαροκοπείου Πανεπιστημίου ευχαριστεί την οικογένεια του Στρατηγού Α. Δασκαρόλη για τη δωρεά των χαρτών, και για τις πληροφορίες αναφορικά με τη ζωή του Στρατηγού, καθώς και το Δήμο Μεσσήνης για την αποστολή φωτογραφιών του. Ιδιαίτερες ευχαριστίες οφείλουμε στο Γενικό Επιτελείο Στρατού, και την Υπηρεσία Στρατιωτικών Αρχείων για την αποστολή του στρατιωτικού βιογραφικού του Στρατηγού. Τέλος, ευχαριστούμε τον Καθηγητή Χρίστο Χαλκιά για τις πολύτιμες συμβουλές του, και για τη βοήθεια που μας παρείχε κατά την επεξεργασία των δεδομένων των χαρτών.

## ΒΙΒΛΙΟΓΡΑΦΙΑ

1. Γενικό Επιτελείο Στρατού. Διεύθυνση Εκπαίδευσης. (1988). Τοπογραφία. [http://www.geetha.mil.gr/media/Thesmika\\_Keimena/GES/kanonismoi/2.%20SK%20800-1%20TOPOGRAFIA.pdf](http://www.geetha.mil.gr/media/Thesmika_Keimena/GES/kanonismoi/2.%20SK%20800-1%20TOPOGRAFIA.pdf)
2. Bittelli, G. & Gatta, G. (2018). Dissemination of cartographic heritage and rediscovery of the past using digital geomatic tools: some experiences in Bologna (Italy) In Proceedings of the 13<sup>th</sup> ICA Conference *Digital Approaches to Cartographic Heritage*, Madrid 18-20 April, p.293-296
3. Christopoulos, G.& Bastias, J. (Eds). (1978). The History of the Greek Nation. Vol.15 (1913-1941). Athens: Ekdotiki Athenon [in Greek]
4. Drakoulis, D. (2006). The study of late antique cartography through web based sources In Proceedings of the First International Workshop Digital Approaches to Cartographic Heritage, Thessaloniki, Greece, 18-19 May, p.41-51.
5. Fernandez-Wytenbach,A. Ballari, D. Manso, M. (2006). Digital map library of the Canary islands In Proceedings of the First International Workshop Digital Approaches to Cartographic Heritage, Thessaloniki, Greece, 18-19 May, p.124-133.
6. Hirschon, R. (2004). *Heirs of the Greek Catastrophe: the social life of Asia Minor Refugees in Piraeus*. Athens: National Bank of Greece Cultural Foundation, 2004.
7. Jobst, M. (2006). Hybrid considerations on the sustainability of cartographic heritage. In Proceedings of the First International Workshop Digital Approaches to Cartographic Heritage, Thessaloniki, Greece, 18-19 May, p.33-41
8. Mazower, M. (1992). Bulletin of the Center for Asia Minor Studies. Vol.9. Athens: Center for Asia Minor Studies
9. Tsorlini, A. & Hurni, L. (2015). On the georeference and re-projection of old maps in different application software: comparing methodology and results. In Proceedings of the 10th Jubilee Commission Conference on Digital Approaches to Cartographic Heritage, Corfu, Greece.
10. Zentai, L. (2006). Preservation of modern cartographic products In Proceedings of the First International Workshop Digital Approaches to Cartographic Heritage, Thessaloniki, Greece, 18-19 May, p.13-17
11. Visintini, D., Guerra, F., Adami, A., and Vernier, P. (2006). A 3d Virtual model of the Goriza downtown (Italy) by matching historical maps with aerial and terrestrial surveying techniques In Proceedings of the First International Workshop Digital Approaches to Cartographic Heritage, Thessaloniki, Greece, 18-19 May, p.159-170
12. Woods, C. et.al. (2016). Historical map digitization in libraries: Collaborative approaches for large map series. *Western Libraries Publications*, 48. <https://ir.lib.uwo.ca/wlpub/48>