

Bilgiyi Toplama Mekânı: Kütüphane Binaları

Berrin Küçükcan

Tarih boyunca insan, ürettiği bilgiyi zaman zaman saklama ve/veya paylaşma gereksinimi duymuştur. Bu tarihsel süreç içerisinde bilgiyi papirüsten taşa, kâğıttan günümüzde kullanılan elektronik ortamlara kadar pek çok farklı materyallere aktarmıştır. Bunların toplandığı, işlendiği, çoğaltıldığı ve paylaşıldığı ortamların başında da kütüphaneler gelir. Bir kütüphaneyi oluşturan temel unsurların en genel şekliyle derme (koleksiyon), personel, bütçe, okuyucu ve bina olduğu söylenebilir. Her ne kadar kütüphane, kitaplık, bilgi merkezi vb. şekilde farklı isimler altında oluşturulmuş olsa da tüm kütüphane türlerinin ortak olan noktası, bir mekân olan gereksinimdir. Gereksinimler doğrultusunda oluşturulan bu yapay kabuk ise “kütüphane binası” olarak nitelendirilir.

Son yıllarda dermesinin tamamını elektronik kaynaklardan oluşturan kütüphaneler ortaya çıkmış olsa da, binanın, kütüphaneyi oluşturan diğer unsurların bir arada toplanmasını sağlayan mekân olma özelliği değişmemiştir. Kütüphane binası, kişiler tarafından, bilginin toplandığı, saklandığı ve korunduğu, istenildiğinde kolay ulaşılabilen ve paylaşılabilen ve mimari tasarımın işlevine uygun olması ölçütlerini bir araya getirebilme özellikleriyle algılanır (Varlamoff, 2002:14).

Kütüphaneler üniversite, araştırma, halk, çocuk ve okul kütüphanesi gibi farklı türlere ayrılırlar. Kullanıcı özellikleri kütüphane türlerine göre değişkenlikler gösterebilir. “Kullanıcı” denildiği zaman genel olarak dermeyi kullanan kişiler akla gelir. Ancak “kütüphane binasının kullanıcısı” denildiği zaman, her ne sebeple olursa olsun bu binada bulunan, yani kısa ya da uzun süreli olarak binayı kullanan kişiler anlaşılmalıdır. Buradan yola çıkarak binanın kullanıcılarını burada kalış sürelerine bağlı olarak “geçici kullanıcılar” ve “sürekli kullanıcılar” olarak iki ana gruba ayırabiliriz. Geçici kullanıcılar; farklı yaş ve cinsiyette, farklı ırk, ülke ya da bölgeden gelmiş, farklı eğitim düzeylerine sahip, bedensel riskler taşıyabilen, din, ahlak, örf, adet, hukuk

vb. konularda farklı sosyal normları olabilen, binayı ve çevreyi kısa süreli ama aynı ortak amaçla (bilgi gereksinimini karşılama) kullanan kişiler olarak tanımlanabilir. Sürekli kullanıcılar ise; farklı cinsiyette, ancak 18 veya üzeri yaşta, çoğunlukla aynı ırk, ülke ya da bölgeden gelmiş, en az lise düzeyinde bir eğitim almış (yardımcı hizmetli kadrosu hariç), bedensel riskler taşıyabilen, din, ahlak, örf, adet, hukuk vb. konularda benzer sosyal normları olabilen, binayı ve çevreyi uzun süreli ama aynı ortak amaçla (bu hizmeti verme amacına yönelik bir eğitime sahip ve belli bir ücret karşılığında geçimini sağlama) binayı kullanan kişiler, yani kütüphane çalışanlarıdır (Balanlı ve Küçükcan, 1998b:106). Binadaki olumsuzluklardan en fazla etkilenen kesim olmalarına rağmen maalesef Türkiye’de kütüphane personelinin çalışma ortamlarının pek çok açıdan yetersiz olduğu binalar oldukça fazladır.

Doğu Londra Üniversitesi Kütüphane ve Yaşamboyu Öğrenme Merkezi Direktörü Andrew McDonald’a göre genellikle büyük yeni bir bina yapmakla ilgileniliyor, ancak bazı küçük projeler tasarlayarak halen kullanılmakta olan binalar da elverişli hale getirilebilir. McDonald’a göre yeni yapılacak tasarımlarda üzerinde durulacak on nokta vardır. Bunlar;

- işlevsel,
- uyarlanabilen,
- kolaylıkla ulaşılabilen,
- farklı,
- etkileşimli,
- olanak sağlayıcı, yardımcı,
- çevreye uyumlu,
- sağlam ve güvenli,
- verimli ve

- bilgi teknolojilerine uyumlu değildir. Bunlara “çekicilik” ve “hayranlık uyandırıcılık” da eklenebilir (McDonald, 2008:14).

Binanın fiziksel iç ve dış, sosyal iç ve dış çevreleri, geçici ve sürekli kullanıcıların biyolojik, psikolojik ve sosyolojik gereksinimlerini karşılayacak biçimde tasarlanmalıdır.

Tasarım evresinde kullanıcı gereksinimleri-

nin doğru bir şekilde belirlenmesi, standartlara uyumu ve üretim evresinde bunların göz önüne alınması, daha sonraki kullanım evresinde sorunlar oluşmasını önleyecektir. Bu sorunlar arasında kaynak israfı, mekânsal yetersizlikler, kullanıcılar da sağlık sorunları oluşumu sayılabilir. Konuya ilişkin yapılmış bir bilimsel çalışmada Türkiye'deki üniversite kütüphanesi binalarının çoğunun kullanım evresinde sorunlarla karşılaştığı saptanmıştır. Aynı zamanda bu sorunlar, binanın kullanım verimliliğini de etkilemektedir (Küçükcan, 2007:246-250). Ayrıca binanın kullanım evresinde değişen gereksinimlere uygun yeni tasarımlar yapmak bazen oldukça zor ve masraflı olabilmektedir.

Kütüphane binası, kendine has özellikleri olan bir bina ve aynı anda birçok kişi tarafından kullanılır. Genel olarak üretildiği dönemin mimari ve teknik özelliklerini taşır. Örneğin, Osmanlı İmparatorluğu döneminde üretilen kütüphane binalarında taşıyıcı sistemin bugünkü gibi karkas değil, duvarlarla sağlanması nedeniyle yapılar kalın duvarlı, ısıtma sorunu nedeniyle de küçük pencere olarak üretilmişlerdir. Aydınlatmada elektriğin kullanılmadığı da düşünüldüğünde, yeterince gün ışığı alamayan iç mekânların kasvetli olması kaçınılmaz olmuştur (Küçükcan, 2007:21). Dermenin elektronik yöntemlerle korunması yöntemleri geliştirilene kadar kütüphaneler genel olarak açık raf yerine kapalı depo sistemi üzerine tasarlanmış,

kitaplar da genellikle bilgisi kart katalogdan bulduktan sonra, görevliler tarafından depodan getirilerek kullanıcıya sunulmuştur.

İnternetin ve buna benzer pek çok yeni teknolojinin hayatımıza girmesiyle birlikte kütüphanenin materyallerinin türü, niteliği ve kullanıcı gereksinimlerinde önemli değişiklikler olmuştur. Henüz materyallerin elektronik ortamlarda kullanıcıya sunulmaya başlamadığı, yalnızca basılı materyallere sahip olunan yıllarda dermeyi kullanmak isteyen kişilerin fiziksel olarak kütüphaneye gelmekten başka yolları yoktu. Bu durumu ilk olarak değiştiren teknoloji, fotokopyidi. Daha sonraları ise bilginin elektronik ortamlara aktarılması sonucunda kütüphaneye gelme zorunluluğu gittikçe azalmıştır.

Teknolojinin kullanımı ile birlikte değişen kullanıcı gereksinimleri, kütüphane binalarının tasarımına da yansımıştır. Kütüphanelerin giriş kısımlarında yer alan kart katalogların bulunduğu dolapların yerini elektronik ortamdaki kütüphane katalogunun, veritabanlarının ve internetin taranabildiği bilgisayar terminalleri almıştır. Okuyucunun kütüphaneye gelme gereksinimi gittikçe azaldığı için de okuma salonlarının büyüklüğünü, artan materyal ve kullanıcı sayısı ile orantılı olarak genişletmeye gerek kalmamıştır. Hatta başta Library of Congress gibi kütüphaneler olmak üzere bazı kütüphaneler basılı materyallerin bulunduğu depo ve okuma salonu alanlarını küçültmeye gitmiştir. Kullanılmak-



Koç Üniversitesi
Rumelihisarı Kampusu,
Suna Kıraç Kütüphanesi.

ta olan alanların yeniden düzenlenmesi çalışmalarında planlamacılar (*space planners*) bina geliştirme programlarını (*developing building programs*) bu yönde oluşturmaktadırlar (Thomas, 2000:408).

Kablosuz internet erişiminin yaygınlaşmasıyla, kütüphanelerde artan okuyucu sayısına orantılı olarak masaüstü bilgisayar konulması gereksinimi de azalmıştır. Kütüphaneler nadir eserler başta olmak üzere ellerindeki bazı basılı materyalleri sayısallaştırmakta ve elektronik ortamda kullanıma sunmaktadır. Ellerindeki basılı dergilerin geriye dönük tam metin olarak erişilebilen elektronik kopyalarına abone olma durumunda ise, raflardaki basılı eski sayılar da dermeden çıkarılmaktadır. Bu gelişmelerin alan planlamada göz önüne alınması önemlidir.

Görsel/işitsel materyallerin artışı, kütüphanelerde bu tür materyallerin kullanımına uygun (medya merkezi gibi) alanların tasarlanması zorunluluğunu getirmiştir. Özellikle son yıllarda üniversitelerde verilen eğitimin daha fazla ortak paylaşımına ve işbirliğine dayalı bir sisteme dönüşmesi, bu çalışmaların yapılabileceği grup çalışma odası gereksinimini doğurmuştur. Yani bir başka deyişle kütüphane binasındaki tüm alanların sessiz olması kuralı artık değişmiştir. Çünkü grup çalışma odaları ortak ders çalışma, sunum yapma vb. amaçlara hizmet eden nispeten sesli ortamlardır. Bu durum kütüphanedeki alanların tasarımındaki anlayışı da geleneksel

yöntemlerin dışına çıkartmıştır. Kütüphanelerin aslında ortak sosyal etkinlik alanları değil, ciddi bilimsel araştırmaların yapıldığı yerler olmasından dolayı zaman zaman bu alanların kullanıcıları arasında şikâyet konusu olmaktadır (Gayton, 2008:61). Binadaki yenileme ve onarım çalışmalarının yeni sosyal etkinlik ve ortak çalışma alanları yaratmaktan daha etkili olduğu ve kullanıcı sayısını artırdığı yönünde de bir görüş bulunmaktadır (Gayton, 2008:63).

Üniversitelerin kütüphane binalarını etkileyen bir başka gelişme de özellikle son yıllarda üniversitelerin fakülteleri şehrin farklı semtlerine dağıtmak yerine, kampus şeklinde ortak bir yerleşmeye toplaması olmuştur. Farklı semtlerdeki fakültelerde nispeten küçük, merkezî yönetimden bağımsız olarak fakülte dekanlığına bağlı çalışan (genellikle de kütüphanecilik konusunda mesleki eğitim görmemiş) kişiler tarafından hizmet veren kitaplıklar yerine derme, tek bir merkez kütüphane binasında toplanmaktadır. Özellikle büyük şehirlerde şehir merkezinde kampus alanı oluşturmak için uygun büyüklükte araziler bulmak pek olası olmadığı için şehir dışına kurulan yeni üniversitelerde böyle tek bir merkezî kütüphane planlanması, kaynak israfını önleme ve binanın kullanımını kolaylaştırma açısından önemlidir.

Dermesinde özel saklama koşulları gereken nadir eserler bulunan kütüphanelere bu gereksinimi karşılayacak alanlar ayrılmalıdır. Isı,



Sabancı Üniversitesi Bilgi Merkezi, Tuzla, İstanbul.

ışık, nem, yangın, güvenlik vb. unsurlar açısından kütüphanedeki diğer materyallerden farklılıklar gösteren nadir eserlerin bulunduğu alanların tasarımı da standartlara uygun yapılmalıdır.

Tasarımda kullanım amacına yönelik gereksinimler saptanırken, o binayı kullanacak olan kişilerin ruh ve beden sağlığını destekleyici fiziksel ve sosyal ortamlar da düşünülmelidir (Balanlı ve Küçükcan, 1998a:98). Örneğin, bedensel engelli kullanıcıların binaya ulaşımı, dış kapının, bina içerisinde asansörün, raf arasındaki mesafelerin vb. mekânların tekerlekli sandalye kullanan kullanıcının gereksinimlerini karşılayacak standartlara uyumlu olması gerekir. Çocuk kütüphanesi içerisinde yetişkin insanların antropometrik ölçülerine uygun tuvaletlerin tasarlanması, aydınlatmada yetersizlik ya da aşırılık, ses yalıtımı yapılmaması, zeminin ayakkabı topuklarının gürültü yaratabileceği döşemelerle kaplanması vb. durumlar, Türkiye'deki kütüphanelerde rastlanan tasarım sorunlarından bazılarıdır. Bununla birlikte, özellikle bilgi gereksinimini internet ortamındaki (güvenli olup olma-

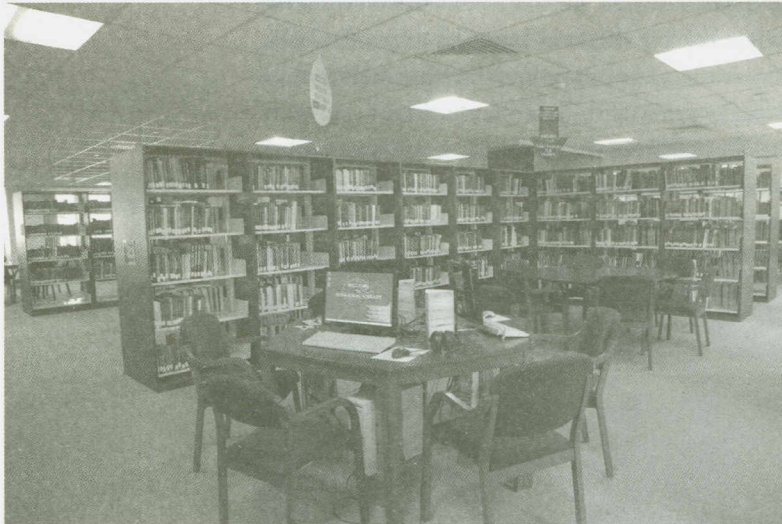
dığı da bazen belli olmayan) bilgi ya da elektronik olarak eriştiği kütüphane materyali ile karşılaşmaya alışan okuyucunun kütüphaneye fiziksel olarak gelmesini sağlayıcı sosyal mekânlar tasarlamak gittikçe önem kazanmaktadır. Örneğin toplantı salonu, sergi alanı, yiyecek/içecek satılan yerler ya da otomatik makineler bunlar arasında sayılabilir. İyi bir ısıtma, soğutma, havalandırma ve aydınlatmaya sahip, gürültüsüz bir ortam vs. özelliklerle kullanıcısının konforunu sağlayan bir binası olan kütüphane, kullanım verimliliğini de artırır. Çünkü kullanıcıya gerekli konforu sağlayamama durumunda bu verimliliğin azaldığı bazı bilimsel araştırmalarla kanıtlanmıştır (Balanlı vd., 2007:716-718).

Okuma alışkanlığının bir türlü yaygınlaşamadığı toplumumuzda kütüphane kullanma kültürünün yerleştirilmesinde halk kütüphaneleri çok büyük rol oynar. Okul öncesi çağda olan çocuğu ile birlikte halk kütüphanesine gelen bir annenin hem çocuğunu bırakabileceği eğlenceli/öğretici bir mekânı, hem de kendisinin okuyabileceği materyallerin bulunduğu mekânları içeren bir kütüphane binasının toplumsal kültürümüze yapacağı katkı göz ardı edilmemelidir. Bir halk kütüphanesinin iç ve dış çevre tasarımında görsellik içeren unsurlar son yıllarda neredeyse derme kadar önemli olmaya başlamıştır.

Binanın tasarımında ve üretiminde deprem, yangın ve diğer afetlerle ilgili önlemler alınması ve binanın kullanımı sırasında sürekli kullanıcılara bu konuya ilişkin bilgi verilmesi yararlı olur. Her kütüphanenin bir afet yönetim planı olmalı, kütüphaneciler de bu konuda bilinçlendirilmelidir (Küçükcan, 2008:45-48). Tavanın kitap raflarının üzerine denk gelen kısımlarına yağmurlama sistemi, nadir eserlerin bulunduğu özel mekânlar var ise buralara da gaz sistemi yerleştirme yangın ile ilgili alarak yapılması gereken başlıca tasarımlardır.

Binanın çeşitli nedenlerle tasarıma uygun şekilde üretilmediği durumlara da rastlanmaktadır. Bazen bina için ayrılan bütçenin sonradan daha azının tahsis edilmesi, danışma ekibi ya da taşeron firmadaki değişiklikler, alınması planlanan arazinin alınamaması gibi nedenlerle başta yapılan tasarım değiştirilmek zorunda kalınabilir. İstanbul Üniversitesi Merkez Kütüphanesi buna bir örnektir. Bugünkü binanın arka kısmında bulunan o tarihlerde Türkiye Elektrik Kurumu'na ait olan bina alınamayınca tasarım değiştirilerek iki binadan tek bir binaya sıkıştırılmıştır.

Koç Üniversitesi
Hemşirelik Yüksekokulu
Kütüphanesi, Nişantaşı,
İstanbul.



Kütüphane binasının tasarımını gerçekleştirecek olan mimarın danışma ekibine kütüphaneci ve okuyucu temsilcisini (binayı sürekli ve geçici olarak kullanacak olan kişiler) dahil etmesi, gereksinimleri belirleme ve sorumlulukları paylaşma adına gereklidir.

İnsan binayı, bina da insanı etkilediğine göre tüm kütüphane yöneticilerinin ve çalışanlarının bu iki unsur arasındaki sıkı ilişkinin farkında olması ve binanın hangi gereksinimleri karşılamasını istediklerini mimara doğru ve yeterli biçimde aktarabilmeleri önemlidir. Kütüphaneci, kendisinin bu işteki sorumluluk payının farkında olmalıdır.

Binanın kullanıcı gereksinimlerini karşılama düzeyini anlamının en sağlıklı yolu kütüphanede verilen danışma hizmetleri esnasında geribildirimler almak ve hem sürekli, hem de geçici kullanıcılara yönelik anketler yapmaktır. Binanın gelişen teknolojiler ve değişen hizmet anlayışı karşısında zaman içerisinde yeterli durumdan yetersizliğe doğru bir geçiş yapması olasılığı düşünülerek bu anketlerin belli aralıklarla tekrarlanması gerekir. Bu sonuçları değerlendirmek ve başta binanın tasarımcısı mimarlar olmak üzere ilgili makamlara konuya ilişkin bilgi aktarımı yapmak, her kütüphane yöneticisinin görevi olmalıdır. ■

Berrin Küçükcan, Dr., Kütüphaneci, Koç Üniversitesi

Kaynakça:

- Balanlı, A., Öztürk, A., Vural, M. ve Küçükcan, B. (2007) "University Library Buildings in Turkey: A Survey and a Case Study of Yıldız Technical University Main Library Building", *The Journal of Academic Librarianship*, vol.33, no.6, s.714-718.
- Balanlı, A., Küçükcan, B. (1998a) "Üniversite Kütüphanelerinin Tasarımında Çevresel Etmeler", *21. Yüzyılda Üniversite Kütüphanelerimiz Sempozyumu*, 22-24 Ekim 1998, Trakya Üniversitesi, Edirne, s.98-104.
- Balanlı, A., Küçükcan, B. (1998b) "Yapı Biyolojisi ve Üniversite Kütüphanesi Kullanıcısı", *21. Yüzyılda Üniversite Kütüphanelerimiz Sempozyumu*, 22-24 Ekim 1998, Trakya Üniversitesi, Edirne, s.105-115.
- Gayton, J. T. (2008) "Academic Libraries: 'Social' or 'Communal?' - The Nature and Future of Academic Libraries", *The Journal of Academic Librarianship*, vol.34, no.1, s.60-66.
- Küçükcan, B. (2008) "Kütüphane Binaları: Deprem ve Diğer Afetlere Hazırlık", *İstanbul Üniversitesi Edebiyat Fakültesi Bilgi ve Belge Araştırmaları Dergisi*, sayı: 1, s.39-53.
- Küçükcan, B. (2005) *Üniversitelerde Kütüphane Binaları Kullanım Verimliliğinin Yapı Biyolojisi Açısından İncelenmesi*, Türk Kütüphaneciler Derneği İstanbul Şubesi, İstanbul.
- McDonald, A. (2008) "The Top Ten Qualities of Good Library Space", *IFLA Library Building Guidelines: Developments and Reflections*, Ed. Karen Latimer ve Hellen Niegaard, K.G. Saur, Berlin, s.13-29.
- Thomas, M. A. (2000) "Redefining Library Space:

Managing the Co-existence of Books, Computers, and Readers", *The Journal of Academic Librarianship*, vol.26, no.6, s.408-415.

- Varlamoff, M. T. (2002) "The Share of Preservation Issues When Planning a Library Building", *LIBER Quarterly*, No.12, s.14-25.

A Space to Gather Information: Library Buildings

Libraries are the places in which the information produced by human kind over many centuries is gathered, processed, multiplied and shared. The materials on which the information is stored have been having different properties such as papyrus, stone, paper, electronic devices. However the common characteristic of all of them is the necessity of a space to be kept. This space is enclosed with an artificial shell which is shaped according to the requirements and called as a "library building".

Libraries are divided into different groups such as university library, research library, public library, children library and school library. Thus their users also have different characteristics. The term "user" generally describes the persons who use the collection to reach information. However, when the "library user" is mentioned the term should address all persons who are in the library building whether for a short term or long term. Library users can be grouped as temporary and permanent users according to their presence in the building. From this, persons who use the collection are called "temporary users". The others who work in the library are called "permanent users", and they are more affected from the adverse effects of library buildings. Determination of all user requirements and related standards during the design stage and producing the building in accordance with the design will prevent the building to have adverse effects on users' health.

The developed and changed technologies affect the collection materials as well as the physical characteristics of the library spaces. Especially, computerised and related technologies bring considerable changes to libraries. The design of library buildings shows different approaches because the temporary users do not have to physically present in the library, and the new collection materials do not have to take places on the shelves.

The representation of temporary and permanent library user groups in the design consultation team is an important issue to the determination of library user requirements.