

Estudio de los hábitos, conducta y necesidades de información de los docentes, profesionales e investigadores de enfermería

Martín Castilla, Sonia; Alonso Arévalo, Julio
Universidad de Salamanca

RESUMEN:

Objetivo: Conocer las fuentes de información que consultan los profesionales, estudiantes y profesores del ámbito de la enfermería, así como la finalidad y frecuencia de utilización.

Metodología: Estudio descriptivo, transversal y prospectivo mediante un cuestionario estructurado con 16 preguntas cerradas, 2 abiertas y una semicerrada. El cuestionario fue enviado al profesorado enfermero y al alumnado de 2º y 3º curso de la E.U. Enfermería y Fisioterapia de la Universidad de Salamanca, y distribuido entre el personal de los hospitales de esta ciudad, y a través de las listas de distribución Investen y Foro de Discusión Rol así como a los enfermeros del directorio de <http://www.arrakis.es/~josedacal/direccio.htm>

Resultados: La tasa de contestación a la encuesta es del 45%. El 35% utiliza las monografías como fuente principal de información, seguido de la consulta a colegas, con un 28%. El 80% no utiliza nunca Internet. La investigación es la última en la lista de prioridades al buscar información. El 80% no conocen la existencia de bases de datos bibliográficas y un 58% no ha realizado ningún trabajo de investigación en los últimos 5 años. Existe una asociación entre el uso de nuevas tecnologías con el uso de fuentes de información y actividad investigadora.

Conclusiones: Es necesario formar a este colectivo en el uso de nuevas tecnologías y fuentes de información. Las bibliotecas tienen un papel importante en el desarrollo de la actividad investigadora de la Enfermería.

PALABRAS CLAVE: Enfermería, Estudios de usuarios, Necesidades de información, Conducta, Tecnologías de la Información, Investigación, Encuestas

INTRODUCCIÓN.

La información siempre ha sido un componente importante de la actividad económica y social, pero nunca se había despertado en torno a ella tantas y tan grandes expectativas de producción, de riqueza y progreso. La sociedad de la información es aquella en la que una parte significativa de la actividad humana y, por supuesto, de la generación de la riqueza, procede de la producción, de la manipulación y el uso de la información

La demanda de más y mejores servicios por parte de los usuarios, junto a la introducción de aspectos de otras disciplinas - como las técnicas de mercado y gestión - en el campo de la Documentación ha suscitado el interés de los servicios de información por conocer las pautas de comportamiento en el uso de la información de sus usuarios, con el fin de garantizar la mejor adecuación entre las necesidades y los útiles documentales ofrecidos.

Comprender las necesidades de los usuarios es una tarea de importancia esencial para saber cómo se utilizan los sistemas de información, a fin de poder diseñar y desarrollar unos servicios más eficientes y efectivos.

El objetivo del presente estudio es conocer las fuentes de información que consultan los profesionales, estudiantes y profesores en el ámbito de la Enfermería, así como la motivación que les induce a su consulta, finalidad de la misma, y frecuencia de utilización. El estudio se realiza en un momento clave en el desarrollo de esta disciplina en España, ya que por parte de los sectores profesionales y docentes se demanda el reconocimiento de la Enfermería como una ciencia autónoma, reivindicando algunos sectores la creación de una Licenciatura en Enfermería o especializaciones de postgrado. Es por esto por lo que actualmente se publican muchos artículos que insisten en la importancia de la investigación en Enfermería como vía de desarrollo profesional, y animan a los profesionales a realizar esta faceta de su trabajo. Por otro lado, no existen en España estudios de usuarios en el ámbito enfermero.

1. METODOLOGÍA.

Las encuestas llevadas a cabo entre los usuarios es un procedimiento habitual de recabar información. El cuestionario estructurado es uno de los soportes metodológicos más idóneos para la medición rigurosa y científica, de las percepciones y actitudes de los usuarios de servicios de información

Se ha llevado a cabo un estudio de campo descriptivo, transversal y prospectivo mediante un cuestionario estructurado con 16 preguntas cerradas, 2 abiertas y una semicerrada. El cuestionario fue enviado al profesorado enfermero de la E.U. Enfermería y Fisioterapia de la Universidad de Salamanca y distribuido entre los alumnos de 2º y 3º curso, así como entre los enfermeros de los hospitales de la ciudad de Salamanca. También fue entregado en el Colegio Oficial, y difundido electrónicamente a través de las listas Investen y Foro de Discusión Rol y a los enfermeros inscritos en el directorio <http://www.arrakis.es/~josedacal/direccio.htm>.

Se recibió un 45 % del total de encuestas distribuidas; esto supone en alguna manera un indicio sobre un posible escaso interés en torno al tema de la información en el campo de la Enfermería.

Los aspectos más relevantes que recoge el cuestionario se centran en una serie de aspectos tales como

- Tipos de fuentes de información utilizadas
- Impacto de las tecnologías de la información
- Frecuencia de uso de la información
- Motivación que induce a la utilización de la información
- Percepción de las necesidades de información
- Dónde se consulta la información
- Importancia de la información en la formación continuada

2. EXPOSICIÓN DE RESULTADOS Y ANÁLISIS DE DATOS.

2.1. CONSULTA DE LAS FUENTES.

Un aspecto importante a la hora de conocer la conducta y hábitos de uso de información por parte de un colectivo profesional vendrá determinado por el tipo y formato en que se consultan las fuentes de información. No se trata de un aspecto que, como en un principio podría parecer, afecte únicamente al soporte en el que se transmite esa información, si no que además nos proporcionará algunos detalles más precisos, como el tipo de información que se utiliza y el nivel de actualización de la misma.

A modo ilustrativo, se puede afirmar que el libro como fuente de información obedece más a hábitos de formación que de investigación, ya que supone, generalmente, una visión multidimensional de un problema, en un soporte que se ha orientado a ser el vehículo ideal del saber consolidado. Mientras que las publicaciones periódicas, caracterizadas por una mayor agilidad en su edición, son los vehículos más apropiados para la comunicación y transmisión de la investigación.

Otro aspecto que nos debe resultar significativo del dinamismo y nivel de actualización en la profesión es la utilización de fuentes de información electrónicas (Bases de datos, Internet, Correo electrónico...)

En el caso que nos ocupa, ante la cuestión planteada sobre el tipo de publicaciones que utilizan en el desarrollo de su actividad profesional en el campo de la enfermería, ya sea como docente, como profesional, alumno o investigador (posteriormente se hace un estudio sectorial), podemos determinar que en general las fuentes más utilizadas son, por este orden: monografías (35%), consulta a otros colegas (28 %) Bases de datos (20%), revistas (14%) y con un índice poco significativo Internet y el correo electrónico (3%).

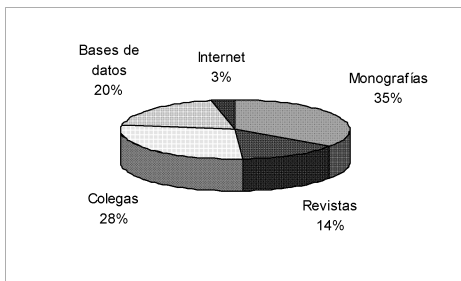


Fig. 1. Tipo de fuentes utilizadas

El análisis de estos datos indica, en general, una actitud conservadora en el colectivo en cuanto al uso de la información. Un indicador del peso que tiene el componente práctico en la profesión es la importancia de la utilización de la información no formal, ya que las cifras de orientación profesional entre colegas son

muy significativas (28%), siendo la segunda fuente de información más utilizada después de las monografías (35%),

Un dato fundamental es que una mayoría abrumadora consulta fuentes en castellano (91%), frente a quienes lo hacen también en otros idiomas que son solamente un 9%.

Otro aspecto destacable es la baja utilización de la tecnología de la información. La utilización de Internet y correo electrónico es prácticamente insignificante, lo cual es indicativo del bajo impacto de las nuevas tecnologías en el sector, si lo comparamos con el uso en otros colectivos. Es necesario considerar que aquellos encuestados que han contestado a través de correo electrónico se corresponden con quienes manifiestan un mayor índice en el uso y frecuencia de utilización de las fuentes. De lo cual se podría deducir que aquellos profesionales que trabajan con las nuevas tecnologías de la información son quienes mantienen un mayor compromiso con las actividades de formación continuada e investigación. Este colectivo a su vez, además afirma leer literatura científica en otros idiomas en un 67% de los casos, lo cual representa una diferencia muy importante.

2.2 FRECUENCIA DE USO DE LAS FUENTES.

Lo más significativo en la frecuencia de uso de las fuentes de información por los profesionales que desarrollan su actividad en el ámbito de la Enfermería, es la correspondencia existente entre el uso de las fuentes analizadas en el punto 2.1 y la asiduidad de su uso. Aquel material al que más se recurre, como es el caso de las monografías, es a su vez el que más se utiliza. En consecuencia directa a lo antes apuntado, existe un débil uso de fuentes de información electrónicas con una frecuencia de utilización a su vez baja el 80 % nunca utiliza Internet ni el correo electrónico.

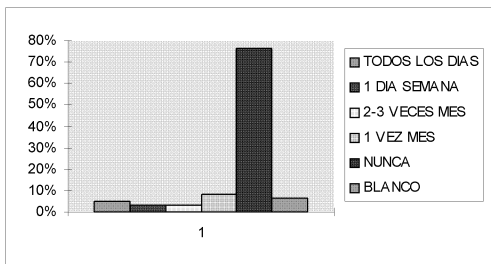


Fig. 2. Frecuencia de uso de Internet

Y es altamente significativo el hábito de consulta a otros colegas, ya que según los datos aportados la gran mayoría recurre a recabar la opinión de otros colegas con una periodicidad casi diaria o semanal (53 %)

Salvo esta excepción son muy pocos los que tienen necesidad de recurrir a la consulta de información a diario. Existe una diferencia significativa entre aquellos que

están en el periodo formativo (alumnos) que utilizan información a diario y los que están ejerciendo la profesión.

2.3 MOTIVACIONES PARA EL USO DE LAS FUENTES.

Los motivos que inducen a disponer o utilizar la información son principalmente y en este orden: estar al día (38%), estudio y enseñanza (27%), y resolución de problemas cotidianos en un (24%), siendo poco habitual la consulta de información para investigar en su campo del conocimiento. Esta tendencia es propia de una disciplina que tiene un importante componente experimental, pero contrasta con la opinión unánime de los encuestados (100%) que afirman que la formación continuada es esencial en el desarrollo de su trabajo, y con la respuesta de un 81%, que consideran la investigación como una parte esencial de la profesión.

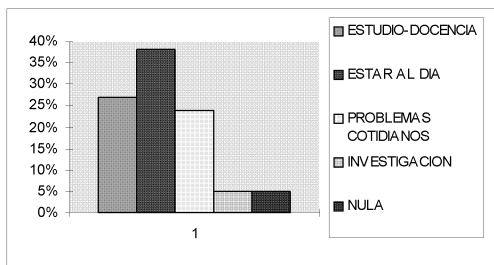


Fig. 3. Motivación para la consulta de información

De hecho, un 58% no ha realizado ningún trabajo de investigación en los últimos 5 años, y sólo un 5% ha realizado más de 5 estudios en el mismo periodo.

De nuevo apreciamos diferencias con las encuestas recibidas por correo electrónico: sólo el 12% no ha realizado ningún trabajo, un 59% ha realizado entre 1 y 5, y un 29%, más de 5.

2.4 DÓNDE SE UTILIZAN LAS FUENTES.

La utilización de las bibliotecas por parte del colectivo se centra fundamentalmente en el uso de las bibliotecas universitarias, tanto de las Escuelas Universitarias de Enfermería como otras Bibliotecas Universitarias de Ciencias de la Salud. Con menos frecuencia se recurre a bibliotecas de hospitales y de colegios profesionales. Esto habría que analizarlo en dos sentidos: por una parte, si la utilización de las bibliotecas universitarias responde como parece a la mayor utilización durante el periodo formativo, y por otra, a la orientación médica de las colecciones de las bibliotecas de hospital. Caso no aplicable a las bibliotecas de colegios profesionales, que debieran potenciar su creación y adecuado mantenimiento.

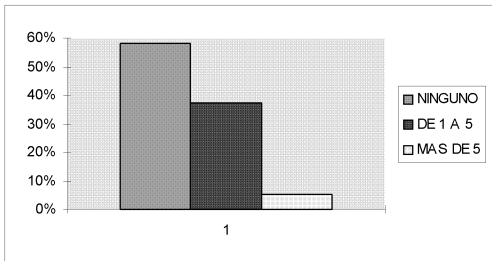


Fig. 4. Número de trabajos de investigación en los últimos 5 años

2.5 IMPACTO DE LA TECNOLOGÍA DE LA INFORMACIÓN

La tendencia que se esbozaba en las estimaciones sobre la frecuencia y uso de información en otros soportes distintos de los tradicionales (Internet, correo electrónico...), se confirma cuando se pregunta a los profesionales por el conocimiento y uso de las principales bases de datos bibliográficas del entorno profesional (MEDLINE, CINAHL, COCHRANE, CUIDEN, IME). Alrededor del 80 % no conocen siquiera de su existencia, y otra buena parte las conocen pero nunca las han utilizado. Entre las bases más conocidas y por este orden figuran CUIDEN, MEDLINE y IME.

Los datos a su vez son clarificadores de la débil impronta que tiene la investigación en este campo, ya que una parte esencial de la misma es el manejo de fuentes especializadas.

Nuevamente, los usuarios que contestan a través del correo electrónico son al tiempo mejores usuarios de la información: un 85% utiliza bases de datos bibliográficas, destacando el uso de MEDLINE (82%) y CUIDEN (76%), seguidas de CINAHL (45%), IME (24%) y COCHRANE, (22%).

2.6 AUTONOMÍA RESPECTO A OTRAS CIENCIAS DE LA SALUD

Una de las reivindicaciones más discutida por parte de los profesionales de la Enfermería es la autonomía de ésta respecto a otras ciencias de la salud, especialmente de la Medicina. Si atendemos a los datos recogidos en este estudio, la gran mayoría (73%) utiliza obras especializadas en Enfermería en lugar de obras médicas, tanto respecto a monografías como respecto a revistas profesionales. Estos datos contrastan con el conocimiento que se tiene de fuentes de carácter secundario (bibliografías, bases de datos, ... etc..) ya que son muy conocidas y utilizadas las del área de la Medicina, como el MEDLINE.

2.7 CAPACIDAD INVESTIGADORA

Un aspecto importante que se argumenta para conseguir el desarrollo profesional, formativo y conceptual de la Enfermería, y su reconocimiento como Ciencia, es la capacidad investigadora de estos profesionales. Los datos que se han

recogido son poco esperanzadores: el uso, frecuencia y conocimiento de las fuentes de información es bajo y la motivación para la consulta de cara a la investigación es débil; por otro lado, la tradicional consideración de esta disciplina como auxiliar de la Medicina, con un carácter eminentemente práctico, no ha favorecido en absoluto esta actividad.

Pero frente a esto, hemos encontrado un colectivo usuario de nuevas tecnologías, y de fuentes de información bibliográfica que sí están desarrollando activamente esta labor de investigación.

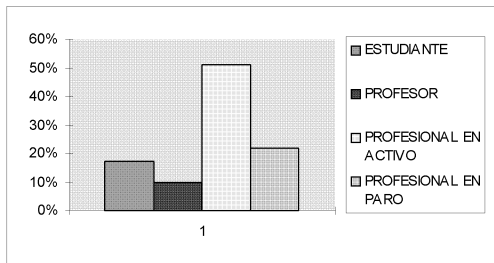


Fig. 5. Distribución de la muestra por sectores ocupación

2.8. ANÁLISIS DE LOS RESULTADOS POR SECTORES PROFESIONALES.

Existen dos aspectos en los que la actitud ante la información varía de forma importante de unos sectores a otros: la utilización de bibliotecas y la investigación.

Mientras que un 99% de estudiantes declaran utilizar algún tipo de biblioteca más de una vez a la semana, esta proporción desciende al 28% en los profesionales. Esta diferencia viene motivada, lógicamente, por la necesidad de estudio entre los alumnos, pero no es menos evidente una pérdida de la costumbre de búsqueda de información una vez acabada la carrera. Por otro lado, un 48% de profesionales enfermeros afirman no utilizar nunca ningún tipo de biblioteca; esto contrasta con la afirmación del 100% sobre la necesidad de formación continuada para la mejor realización del cuidado enfermero.

Otro hallazgo significativo es la diferencia respecto al número de trabajos de investigación realizados. Un 60% de profesionales declara no haber realizado ninguna actividad investigadora en los últimos 5 años, frente al 0% de profesores. Sólo un 5% de enfermeros no docentes declara haber desarrollado más de 5 trabajos, proporción que asciende al 20% en el caso de los profesores. De estos últimos, el 80% han realizado alguna actividad de este tipo.

Si bien es cierto que una de las funciones reconocidas por el personal docente es la investigación, y por tanto en las Universidades disponen de medios para llevarla a cabo, no deja de ser sustancial la diferencia entre un sector y otro, y la escasa motivación del personal sanitario a este respecto.

Esta diferencia en cuanto a hábitos de investigación se traduce también en una menor consulta de revistas, menor conocimiento de fuentes de información y menor uso de tecnologías informáticas.

3. CONCLUSIONES.

A la vista de los resultados obtenidos, podemos afirmar que la profesión enfermera precisa de un mayor grado de desarrollo en el ámbito de la información y documentación:

- Existe una mayor utilización de monografías frente a publicaciones periódicas, lo cual denota una escasa actividad investigadora y una actitud conservadora frente a la adquisición de conocimiento y búsqueda de información.
- Alta tasa de consulta de fuentes de información "informales".
- Gran desconocimiento de fuentes de información bibliográfica, y un bajo índice de consulta de las mismas.
- Bajo impacto de las tecnologías de la información en general y de Internet en particular.
- La utilización de bibliotecas desciende de forma alarmante una vez acabado el periodo formativo.
- El número de trabajos de investigación en Enfermería es bajo, especialmente entre los profesionales no docentes.
- Existe una clara relación entre el uso de nuevas tecnologías, la actividad investigadora y la consulta de literatura científica en otros idiomas.

Para paliar esta situación, sugerimos la inclusión de técnicas de investigación en los planes de estudio, así como un mayor impulso por parte de las administraciones, universidades e instituciones sanitarias.

Por nuestra parte, los bibliotecarios, debemos afianzar los hábitos adquiridos durante la carrera, mostrando el potencial que las bibliotecas tienen durante la práctica profesional. Se hace necesario, por tanto, un desarrollo de la formación de usuarios y actividades de difusión de la información, haciendo hincapié en el uso de fuentes de información secundarias y mostrando a nuestros usuarios la utilidad de nuestras colecciones y servicios, tanto para la formación continuada como para la investigación.

ANEXO:

*Estamos realizando un estudio sobre las **NECESIDADES DE INFORMACIÓN EN ENFERMERÍA**. Con los resultados que obtengamos pretendemos mejorar el servicio que ofrecemos a este colectivo. Por ello rogamos nos conceda un minuto de su tiempo y conteste a las preguntas formuladas.*

1. Cuando, en el desarrollo de su actividad profesional o sus estudios, tiene necesidad de información, Ud. habitualmente acude en primer lugar a: (MARQUE SÓLO 1)

- Consulta de monografías o manuales
- Consulta de revistas
- Consulta a colegas, compañeros, profesores...
- Bases de datos *bibliográficas*
- Internet
- Listas de distribución, de correo electrónico Otros _____

2 Indique cuántas veces utiliza Ud. los siguientes medios para informarse:

• **Monografías o manuales**

- Todos o casi todos los días
- 1 día a la semana
- 2-3 veces al mes
- 1 vez al mes
- Nunca o casi nunca

• **Revistas**

- Todos o casi todos los días
- 1 día a la semana
- 2-3 veces al mes
- 1 vez al mes
- Nunca o casi nunca

• **Bases de datos bibliográficas:**

- Todos o casi todos los días
- 1 día a la semana
- 2-3 veces al mes
- 1 vez al mes
- Nunca o casi nunca

• **Páginas web (www), Internet:**

- Todos o casi todos los días
- 1 día a la semana
- 2-3 veces al mes
- 1 vez al mes
- Nunca o casi nunca

• **Listas de distribución, e-mail**

- Todos o casi todos los días
- 1 día a la semana
- 2-3 veces al mes
- 1 vez al mes
- Nunca o casi nunca

• **Consulta a compañeros, médicos, colegas, profesores...**

- Todos o casi todos los días
- 1 día a la semana
- 2-3 veces al mes
- 1 vez al mes
- Nunca o casi nunca

3. En el desarrollo de su actividad actual –como profesional, profesor o alumno- Ud. tiene necesidad de buscar información

- Nunca o casi nunca
- Pocas veces
- Con frecuencia

4. Cuando Ud. busca información, su principal motivación es (Marque Solo 1)

- Estudio y/o enseñanza
- Estar al día, conocer novedades de su campo
- Solucionar problemas cotidianos
- Investigación (artículos, congresos, ... etc.)

5. La investigación es una parte esencial de la profesión de enfermería:

- De acuerdo
 Parcialmente de acuerdo
 En desacuerdo

6. Los conocimientos aprendidos durante los años de estudio son suficientes, en la mayor parte de los casos, para el ejercicio de la profesión

- De acuerdo
 Parcialmente de acuerdo
 En desacuerdo
 No lo sé

7. El profesional de enfermería ha de reciclarse o formarse continuamente para desarrollar su trabajo

- De acuerdo
 Parcialmente de acuerdo
 En desacuerdo

8. ¿Utiliza alguna herramienta informática en su trabajo, estudio o investigaciones?

- No Indique cuáles Bases de datos
 Sí Procesadores de textos
 Internet
 Otros: _____

9. Cuando tiene la necesidad de utilizar libros o revistas, Ud. habitualmente consulta en primer lugar (MARQUE SOLO 1):

- Su propia colección de libros/revistas.
 Los libros/revistas de compañeros, colegas
 Bibliotecas

10. ¿Ha utilizado alguna vez los siguientes tipos de biblioteca?:**• Bibliotecas universitarias de enfermería**

- Todos o casi todos los días
 1 vez al mes
 Nunca o casi nunca

• Otras bibliotecas universitarias de ciencias de la salud

- Todos o casi todos los días
 1 vez al mes
 Nunca o casi nunca

• Bibliotecas de hospitales, clínicas, centros de salud

- Todos o casi todos los días
 1 vez al mes
 Nunca o casi nunca

• Bibliotecas de Colegios Oficiales o asociaciones profesionales

- Todos o casi todos los días
 1 vez al mes
 Nunca o casi nunca

11. En el caso de utilizar alguna de las anteriores, en líneas generales Ud. piensa que su calidad es:

- Buena
 Regular
 Mala

12. Conoce la existencia / ha utilizado alguna vez las siguientes bases de datos:• **MEDLINE**

- No conoce su existencia
- Sabe que existe, pero no la ha utilizado
- La ha utilizado alguna vez

• **CINHAL**

- No conoce su existencia
- Sabe que existe, pero no la ha utilizado
- La ha utilizado alguna vez

• **CROCHANE**

- No conoce su existencia
- Sabe que existe, pero no la ha utilizado
- La ha utilizado alguna vez

• **CUIDEN O INDEX DE ENFERMERIA**

- No conoce su existencia
- Sabe que existe, pero no la ha utilizado
- La ha utilizado alguna vez

• **CUIDATGE**

- No conoce su existencia
- Sabe que existe, pero no la ha utilizado
- La ha utilizado alguna vez

• **IME (Índice Médico Español)**

- No conoce su existencia
- Sabe que existe, pero no la ha utilizado
- La ha utilizado alguna vez

13. Cuando consulta libros o monografías, prefiere o utiliza habitualmente:

- Obras médicas o de ciencias de la salud
- Obras específicas de enfermería

14. Cuando consulta revistas, prefiere:

- Revistas médicas
- Revistas específicas de enfermería

15. Además del castellano, ¿lee literatura científica en otros idiomas?

- No
- Sí
- Inglés
- Francés
- Otros _____

16. Actualmente es ud.

- Estudiante
- Profesor a tiempo completo
- Profesional de enfermería
 - De atención primaria
 - De atención especializada
 - Indique el campo en el que trabaja
 - Profesor y profesional de enfermería

17. Edad y sexo

- Menos de 20
- 20-34
- 35-49
- 50-64
- 65 o más
- Hombre
- Mujer

18. Provincia de estudio o trabajo actual**19. Comentarios o sugerencias**

BIBLIOGRAFIA

- Alabau, Antonio. *Información, sociedad de la información y telecomunicaciones. Jornadas Españolas de Documentación*. 1998; 6:15-19.
- Baker, Anne L. ; Polson, Robert G. *Best of health : evaluation of a high-street consumer health information shop in a rural area. Journal of Information Science*. 1999; 25(1):15-26.
- Bawden, D. *Information behaviour in nursing specialities : a case study of midwifery. Journal of Information Science*. 1996 23(6); 407-421
- Bertrand, M. A. *La documentation en éducation pour santé en Belgique : pour une meilleure qualité. Documentaliste-Sciences de l'Information*. 1998; 35(1):51-56.
- Bex, Jane ; Miller, Anna. *User's views UK academic networked information services. Education for Information*. 1999; 17(2):145-154.
- Brown, Cecelia M. *Information seeking behavior of scientists in the electronic information age : astronomers, chemists, mathematicians and physicists. Journal of the American Society for Information Science*. 1999; 50(10):929-943.
- Coma, I. and Montcusí, C.; Dios, R.de; Martín, A.; Canal, A. *Contribución de las bibliotecas a la investigación en enfermería. En: Investigación : el diálogo de la enfermería con otras ciencias. Pamplona, 1997*
- Gómez, Enrique J.; Quiles, J. A.; Sanz, Marcos F. ; Pozo, F. *A user-centered cooperative information system for medical imaging diagnosis. Journal of the American Society for Information Science*. 1998; 49(9):810-816.
- González Teruel, A. ; Abad García, A. M. F. *Necesidades de información de los médicos en el ámbito hospitalario: estudio de un caso. Jornadas Españolas de Documentación*. (6ª.1998. Valencia).
- Gorman, P.N. *Information needs of physicians. Journal of the American Society of Information Science*. 1995; 46(10):729-736
- Lázaro de Mercado, Paula; Poza Sanz, María Angeles; Estrada Lorenzo, José Manuel, ; Sánchez Gómez, Cristina. *Las bibliotecas científicas de la salud en España : una aproximación. Revista Española de Documentación Científica*. 1997; 20(4):376-392.
- Lewis, Ruth L.; Urquhart, Christine J. ; Rolinson, Janet. *Health professionals' attitudes towards evidence-based medicine and the role of the information professional in exploitation of the research evidence. Journal of Information Science*. 1998; 24(5):281-290.
- Marcella, Rita ; Baxter, Graeme. *The information needs and the information seeking behaviour of a national sample of the population in the United Kingdom, with special reference to needs related to citizenship. Journal of Documentation*. 1999; 55(2):159-183.
- Neuberger, Julia. *Information for health : whose information is it? Journal of Information Science*. 1998; 24(2):67-74.
- Newton, Lynn; Newton, Douglas; Clark, Jill; Kenny, Tim; Moseley, David; Purves, Ian, ; Wilson, Rob. *Patient information leaflets: producing understandable PILs. Journal of Information Science*. 1998; 24(3):167-181.
- O'Keefe, Karen M.; Wildemuth, Barbara M. ; Friedman, Charles P. *Medical students' confidence judgments using a factual database and personal memory : a comparison. Journal of the American Society for Information Science*. 1999; 50(8):698-708.
- Parada, Antoni. *Documentación sanitaria. El Profesional de La Información*. 1999; 8(4):4-12.
- Palmquist, Ruth ; Kim, Kyung-Sun. *Modeling the users of information systems: some theories and methods. Reference Librarian*. 1998; 60:3-26.

Ruiz Abellán, Joaquín; Izquierdo Alonso, Mónica ; Piñera Lucas, Tomás. Aportaciones en torno a los usuarios de la documentación. *Documentación de Las Ciencias de La Información*. 1998; 21:11-75.

Self, Phyllis C.; Wright, Barbara A. ; Waugh, Jessica L. Remote users of health sciences libraries. *Library Trends*. 1998; 47(1):75-90.

Starkweather, Wendy M. ; Wallin, Camille Clark. Faculty Response to Library Technology: Insights on Attitudes. *Library Trends*. 1999; 47(4):640-668.

Vázquez Valero, Manuela ; Velayos Huerta, David. El consumo de información científico-técnica por las empresas. *Anales de Documentación*. 1999; (2):63-83.

Weller, A. Changing roles of the health sciences librarians in the electronic environment. *IFLA Journal*. 1998; 24(1):11-14.

Wilson, Tom. El modelado orientado al usuario : una perspectiva global. *Anales de Documentación*. 1999; (2):85-94

Sonia Martín Castilla - castilla@gugu.usal.es

Julio Alonso Arévalo - alar@gugu.usal.es