

# Automatización de la gestión bibliotecaria en Andalucía de 1998 a 2001

MANUELA SÁNCHEZ MACARRO

NIEVES AGUILERA JIMÉNEZ

*Departamento de Bibliotecas*

*Dirección General de Instituciones del Patrimonio*

*Consejería de Cultura. Junta de Andalucía*

Situación actual de la automatización en Andalucía a través de la Licencia Corporativa de la Junta, analizando, a nivel provincial, los tipos de centros andaluces en que se ha implantado el programa Absys, el número de Bibliotecas Públicas Municipales acogidas a la utilización del programa, y el estado en que se encuentran las redes municipales dentro de las capitales de provincias.

PALABRAS CLAVE: Andalucía. Absys. Licencia. Automatización. Bibliotecas. Redes

## *LIBRARY AUTOMATION IN ANDALUSIA 1998-2001*

The present situation of library automation in Andalusia through the collective licensing held by this region's authorities is described. Also, the types of institutions where the Absys library programme has been implemented, the number of municipal public libraries making use of this license and the present situation of the municipal network within each provincial capital are studied province by province.

KEYWORDS: Andalusia. Absys. Licensing. Library Automation. Networks.

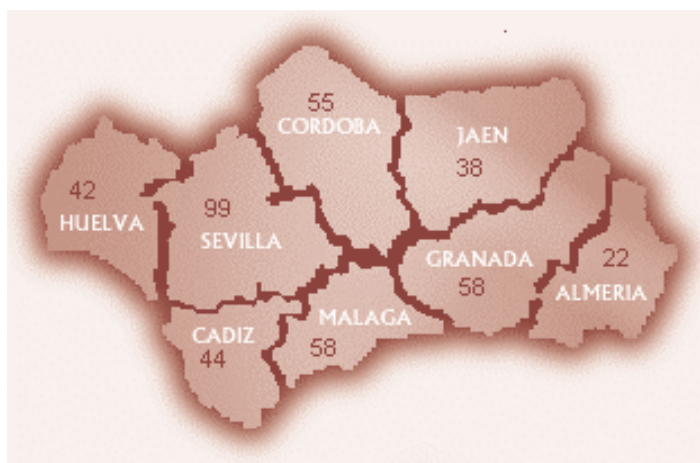
## **INTRODUCCIÓN**

El plan de automatización de bibliotecas en la comunidad autónoma andaluza comenzó en 1997 con la adquisición de una licencia corporativa del sistema integrado de gestión bibliotecaria, ABSYS, en las versiones disponibles para sistemas monopuesto y multiusuario. Con dicha licencia se han automatizado y se siguen automatizando centros/bibliotecas dependientes de la Junta de Andalucía a través del Sistema Bibliotecario Andaluz. Durante 1997 y 1998 se dio asistencia técnica desde la empresa Baratz-Servicios de Teledocumentación de Granada hasta pasar la transferencia al Servicio de Asistencia técnica del programa ABSYS dependiente de la Junta desde noviembre 1998 hasta febrero 2001.

Este servicio dependiente de la Junta se creó en 1998 como equipo de coordinación/soporte para la asistencia y mantenimiento del programa por la Dirección General de Instituciones del Patrimonio. En noviembre se empieza a dar la asistencia técnica telefónica desde la Consejería de Cultura a las 149 bibliotecas y centros que ya estaban acogidos a la Licencia: Sevilla con 40 instalaciones, Huelva con 26, Granada con 22, Málaga con 18, Córdoba con 14, Jaén con 11, Almería con 10 y Cádiz con 8.

En febrero del presente año la asistencia se transfiere de nuevo a Baratz-Servicios de Teledocumentación y el mapa de instalaciones Absys en Andalucía se presenta con un total de 416 centros con instalación de la versión 5: Sevilla con 99, Málaga con 58, Granada con 58, Córdoba con 55, Huelva con 42, Cádiz con 44, Jaén con 38 y Almería con 22.

Este mapa quedaría representado de la siguiente forma:



## 1. AUTOMATIZACIÓN EN ANDALUCÍA

Considerando la base de datos ABAN (Absys en Andalucía) del Servicio de Asistencia técnica del programa Absys de la Consejería de Cultura se pueden obtener los siguientes datos para realizar un análisis del tipo de centro en que se implanta el programa Absys en cada provincia.

## ALMERÍA

Posee un total de 22 instalaciones implantación del programa, de los cuales se pueden dividir en:

CENTROS	Nº de instalaciones
Archivo Histórico Provincial	1
Bibliotecas Publicas Municipales	16
Biblioteca Pública Provincial-Biblioteca del Estado	1
Departamento de Servicios Bibliotecarios Provinciales	1
Diputación de Almería	1
Hospital de Torrecárdenas	1
Museo de Almería	1
TOTAL	22

## CÁDIZ

Posee un total de 44 licencias de Absys, de los cuales se dividen en:

CENTROS	Nº de instalaciones
Archivo de la Diputación	1
Archivo Histórico Provincial	1
Archivo Municipal de Cádiz	1
Bibliotecas Publicas Municipales	31
Biblioteca Pública Provincial-Biblioteca del Estado	1
Centro de Arqueología Subacuática	1
Departamento de Servicios Bibliotecarios Provinciales	1
Fundación Rafael Alberti	1
Hospital de Jerez	1
Hospital Puerta del Mar.SAS.	1
Hospital Universitario de Puerto Real	1
Museo de Cádiz	1
Real Observatorio de La Armada de San Fernando	1
Biblioteca de Temas Gaditanos- UNICAJA	1
TOTAL	44

## CÓRDOBA

Posee un total de 55 licencias de Absys, que se dividen según el tipo de centro como sigue:

CENTROS	Nº de instalaciones
Archivo Histórico Provincial	1
Bibliotecas Publicas Municipales	44
Biblioteca Pública Provincial-Biblioteca del Estado	1
Conjunto Arqueológico de Madinat Al-Zahara	1
Centro de Documentación de Baena	1
Delegación Provincial de Cultura	1
Departamento de Servicios Bibliotecarios Provinciales	1
Filmoteca	1
Gerencia Municipal de Urbanismo de Córdoba	1
Museo Arqueológico y Etnológico	1
Museo de Bellas Artes	1
Videoteca Municipal de Baena	1
TOTAL	55

## GRANADA

Suman un total de 58 licencias de Absys. Una mitad son bibliotecas municipales o puntos de servicio. La otra mitad está integrada por una variada clasificación de centros.

CENTROS	Nº de instalaciones
Aldeas Infantiles SOS	2
Archivo de la Real Chancillería	1
Archivo Histórico Provincial	1
Biblioteca Arzobispal	1
Biblioteca de Andalucía	1
Biblioteca de la Facultad de Teología	1
Bibliotecas Publicas Municipales	29
Biblioteca Pública Provincial-Biblioteca del Estado	1
Casa de los Pisa	1
Centro de Estudios Municipales y Coop. Internacional (CEMCI)	1

CENTROS	Nº de instalaciones
Centro Cultural de Santa Fé «Damián Bayón»	1
Centro Cultural Gitano Andaluz	1
Centro de Catalogación Compartida del Ayuntamiento	1
Centro de Documentación Europea	1
Centro de Documentación Musical de Andalucía	1
Centro de Seguridad e Higiene en el Trabajo en Armilla	1
Centro de Documentación Musical de Andalucía	1
Delegación Provincial de Obras Públicas y Transportes	1
Departamento de Servicios Bibliotecarios Provinciales	1
Diputación Provincial de Granada	1
Escuela Andaluza de Salud Publica	1
Hospital de Motril.SAS	1
Hospital de San Rafael	1
Hospital Virgen de las Nieves	1
Instituto Andaluz de la Juventud	1
Museo Arqueológico y Etnológico	1
Museo de Bellas Artes	1
Museo de la Casa de los Tiros	1
Patronato de la Alhambra y Generalife	1
TOTAL	58

## HUELVA

Posee un total de 42 centros con Licencia de Absys, de los cuales se dividen en:

CENTROS	Nº de instalaciones
Archivo Histórico Provincial	1
Bibliotecas Publicas Municipales	31
Biblioteca Pública Provincial-Biblioteca del Estado	1
Cruz Roja Española en Huelva	1
Departamento de Servicios Bibliotecarios Provinciales	1
Fundación Juan Ramón Jiménez de Moguer	1
Fundación Odón Betanzos de Rociana del Condado	1
Hospital Juan Ramón Jiménez	1

CENTROS	Nº de instalaciones
IES de Aracena	1
IES de Bollullos Par del Condado	1
Museo de Huelva	1
Sociedad del Círculo Comercial de Nerva	1
TOTAL	42

## JAÉN

Posee un total de 38 centros con Licencia de Absys, de los cuales se dividen en:

CENTROS	Nº de instalaciones
Archivo Histórico Provincial	1
Bibliotecas Publicas Municipales	28
Biblioteca Pública Provincial-Biblioteca del Estado	1
Centro de Seguridad e Higiene en el Trabajo	1
Conjunto Arqueológico de Cástulo	1
Departamento de Servicios Bibliotecarios Provinciales	1
Hospital del Alto Guadalquivir.SAS	1
Hospital General de Especialidades .SAS	1
Museo de Jaén	1
Patronato Municipal de Asuntos Sociales	1
Seminario Diocesano de Jaén	1
TOTAL	38

## MÁLAGA

Reúne actualmente un total de 57 centros con Licencia de Absys, de los cuales 39 se reparten entre bibliotecas y agencias de lectura municipales, y el resto en centros variados. Esta configuración se refleja en el siguiente cuadro:

Alcazaba de Málaga (Museo)	1
Archivo Histórico Provincial	1
Bibliotecas Publicas Municipales	39
Biblioteca Pública Provincial-Biblioteca del Estado	1
Departamento de Servicios Bibliotecarios Provinciales	1
Distrito Sanitario Costa del Sol	1

Hemeroteca de Alhaurín de la Torre	1
Hospital Comarcal de la Axarquía	1
Hospital Costa del Sol	1
Hospital de Antequera.SAS	1
Hospital Universitario de Málaga	1
Museo del Grabado Español Contemporáneo	1
UNICAJA	8
TOTAL	58

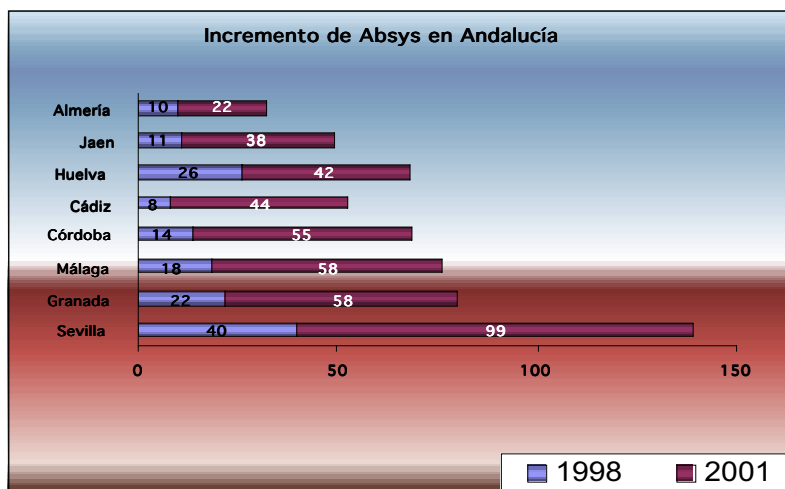
## SEVILLA

Suman un total de 99 instalaciones de Absys, de las cuales 67 las componen bibliotecas municipales, el resto se diferencia por la variada tipología que presentan:

Ateneo de Sevilla	1
Archivo General de Andalucía	1
Archivo Municipal	1
Archivo Histórico Provincial	1
Biblioteca Colombina	1
Biblioteca de La Casa de la Provincia	1
Bibliotecas Publicas Municipales	67
Biblioteca Pública Provincial-Biblioteca del Estado	1
Cámara de Cuentas	1
Centro Andaluz de Arte Contemporáneo	1
Centro de Documentación de las Artes Escénicas	1
Conjunto Arqueológico de Carmona	1
Conjunto Arqueológico de Itálica	1
Consejerías	9
Departamento de Servicios Bibliotecarios Provinciales	1
Gerencia Municipal de Urbanismo de Sevilla	1
Instituto Andaluz de la Mujer	1
IAPH	1
Instituto de Estadística de Andalucía	1
Hospital de la Merced	1
Hospital de Valme	1

Museo Arqueológico	1
Museo de Artes y Costumbres Populares de Sevilla	1
Museo de Bellas Artes	1
Real Academia de las Buenas Letras	1
Real Sociedad Económicas de Amigos del País	1
<b>TOTAL</b>	<b>100</b>

Desde 1998 hasta la actualidad podemos ver el incremento originado en el plan de instalaciones que la Consejería de Cultura lleva afrontando desde el año 1997 con la Licencia corporativa, que quedaría reflejado en el siguiente diagrama:



## II. AUTOMATIZACIÓN POR MUNICIPIOS

La informatización de las bibliotecas públicas municipales es uno de los principales proyectos en los que gran parte de la comunidad andaluza (ayuntamientos, asociaciones profesionales, consejerías, diputaciones,...) se haya involucrada; en primer lugar, porque constituyen uno de los cimientos básicos para constituir la Red de Lectura Pública de Andalucía y en segundo lugar, porque ellas mismas han de hacer efectivo uno de los derechos fundamentales de la sociedad: el acceso de los ciudadanos a la cultura.

Para analizar el grado de automatización de municipios con servicios bibliotecarios nos hemos basado en los artículos 19 a 22 del vigente reglamento del Sistema Bibliotecario Andaluz y hemos dividido en 4 categorías los municipios según el número de habitantes:



- entidades de menos de 5.000 habitantes
- de hasta 10.000 habitantes
- de hasta 20.000 y
- de más de 20.000

La ley de bases de régimen local considera el municipio como la entidad local básica integrada por barrios o pedanías. Según esta definición existen núcleos de población (barrios, pedanías o municipio sin autonomía) que se encuentran subordinados a una única entidad básica y, por lo tanto, componen un único municipio.

La licencia corporativa de la Consejería realiza la adscripción de los centros andaluces sin distinguir entre barrio, pedanía y municipio, pues lo que sí considera es que dicho centro sea de uso público. Por lo tanto, en este análisis hemos podido encontrar una población de menos de 1.000 habitantes con el punto de servicio bibliotecario automatizado y una población de más de 20.000 habitantes en alguna de las capitales de provincia con dos, tres o cinco bibliotecas de barrio automatizadas.

El proceso para realizar este análisis por provincias ha sido el siguiente:

1º Clasificación por categorías de los municipios del listado (enviado por el Departamento Provincial de Servicios Bibliotecarios de cada una de las 8 provincias) que tienen bibliotecas públicas municipales o puntos de servicios bibliotecarios adscritos, basándonos en la población de derecho total del año 1999.

2º Agrupación de bibliotecas sucursales o bibliotecas de pedanía, pertenecientes a una misma entidad municipal, bajo el nombre del municipio al que pertenece.

3º Suma de los municipios con servicios bibliotecarios en cada una de las provincias. La cifra de esta columna «Municipios con servicios bibliotecarios» va a resultar, a simple vista, inferior que la cifra resultante de la suma del listado del Departamento Provincial de Servicios Bibliotecarios.

Se trata de la segunda comunidad autónoma española en cuanto a su extensión, con 87.602 km<sup>2</sup>, y la primera en cuanto a población. Se compone de 769 municipios repartidos entre sus ocho provincias.

## ALMERÍA

Con una extensión superficial de 8.769 km<sup>2</sup> que se compone de 102 municipios dependientes de ayuntamiento, de los cuales 56 se encuentran adscritos al Departamento Provincial de Servicios Bibliotecarios existe un total de 16 centros automatizados:

Adra, Alboloduy, Almería con 2 (El Alquíán y Los Angeles) Cuevas de Almanzora con 2 (una en la misma localidad y otra en Palomares) y, El Ejido, Fiñana, Garrucha, Huércal de Almería, La Mojonera, Lubrín, Macael, Sorbas, Tabernas y Vélez-Rubio.

## CÁDIZ

Con un extensión de 7.442 km<sup>2</sup> de superficie compone una provincia formada por 44 municipios, incluyendo la capital de la provincia, todos con Servicios Bibliotecarios, de los cuales un total de 31 centros están automatizados:

Alcalá del Valle, Algar, Algeciras con 2 instalaciones (una en El Saladillo y otra en Cristobal Delgado), Algodonales, Arcos de la Frontera, Barbate, Benalup-Casasviejas, Cádiz, Chipiona, El Bosque, El Gastor, El Puerto de Santa María, Grazalema con 2 (una en la misma localidad y otra en Benamahoma) Jerez de la Frontera con 1 (en La Barca de la Florida) , La Línea de la Concepción, Los Barrios (con 1 en la misma localidad y otra en Palmones), Medina Sidonia, Olvera, Prado del Rey, Puerto Real, Rota, San Roque, Sanlúcar de Barrameda, Setenil de las Bodegas, Tarifa, Ubrique, Vejer de la Frontera, Villaluenga del Rosario y Villamartín.

## CÓRDOBA

Una provincia con 13.769 km<sup>2</sup> de superficie, compuesta por 75 municipios inscritos en el censo de población del INE, de los cuales 72 poseen bibliotecas y se han automatizado 49 centros:

Adamuz, Aguilar de la Frontera, Almedinilla, Almodóvar del Río, Baena, Belalcázar, Bujalance, Cabra, Cañete de las Torres, Carcabuey, Castro del Río, Córdoba con una instalación en la Biblioteca Pública Municipal que se halla en red para 5 de los Servicios Municipales de Biblioteca de la ciudad (Fuensanta, Corredera, Levante, Sebastián Cuevas y en Arrabal del Sur) , Doña Mencía, Encinas Reales, Espiel, El Carpio, Fernán Nuñez, Fuente Obejuna, Fuente Palmera, Fuente Tójar, Hornachuelos, Iznájar, La Carlota, La Rambla, Lucena, Montalbán, Montemayor, Montilla, Montoro, Nueva Carteya, Palenciana, Palma del Río, Pedro Abad, Peñarroyo-Pueblonuevo, Posadas, Pozoblanco, Priego de Córdoba, Puente Genil, Rute, Torrecampo, Villa del Río, Villafranca, Villaviciosa y Zuheros.

## GRANADA

Con una superficie de 12.635 km<sup>2</sup> compuesta por un total de 168 municipios, de los cuales 64 poseen centros con servicios bibliotecarios adscritos al Departamento provincial de Servicios Bibliotecarios y existen 29 que ya se han automatizado:

Alhama de Granada con 2 (una en la misma localidad y otra en Ventas de Zafarraya), Almuñecar, Armilla, Baza, Benalúa, Cijuela, Cuevas del Campo, Castelléjar, Chauchina, Churriana, Dúrcal, Las Gábias, Granada con 4 instalaciones (una en el Albaycín, otra en Almanjáyár, otra en el Salón y otra en el Zaidín) Guadix, Huétor Tájar, Huétor Vega, Illora, Iznalloz, Lanjarón, La Malahá, Motril, Orgiva, Padul, Salobreña y Santa Fé.

## HUELVA

Esta provincia cuenta con una superficie de 10.148 km<sup>2</sup> divididos en 80 municipios, de los cuales 67 se hallan adscritos al Departamento Provincial de Servicios Bibliotecarios, que presentan 31 centros automatizados:

Aljaraque con 2 instalaciones (una en esta misma localidad y otra en Bellavista), Almonte, Aracena, Ayamonte, Beas, Bollullos Par del Condado, Bonares, Calañas, Cartaya, Gibrleón con 2 instalaciones (uno en el centro Federico García Lorca y otro en Juan de la Cerda, Huelva con 3 (una en la biblioteca Antonio Machado, otra en Federico García Lorca y otra en Miguel Hernández), La Palma del Condado, Lepe, Moguer, Nerva, Niebla, Palos de la Frontera, Paterna del Campo, Puebla de Guzmán, Punta Umbría, Rociana del Condado, San Bartolomé de la Torre, Trigueros, Valverde del camino, Villanueva de los Castillejos, Zalamea la Real y Zufre.

## JAÉN

Presenta una extensión de superficie de 13.484 km<sup>2</sup> con un total de 96 municipios de los cuales 73 se hallan adscritos al Departamento Provincial de Servicios Bibliotecarios y son 28 centros lo que se hallan actualmente automatizados:

Alcalá la Real, Andújar, Baeza, Bailén, Beas de Segura con 2 instalaciones (una en Arroyo del Ojanco y otra en Beas), Cabra del Santo Cristo, Campillo de Arenas, Frailes, Huelma, Jaén, Linares, Lupión, Mancha Real, Martos, Navas de San Juan, Orcera, Puente Génave, Quesada, Rus, Siles, Torredelcampo, Torredonjimeno, Ubeda, Valdepeñas, Villacarrillo, Villanueva del Arzobispo y Villatorres.

## MÁLAGA

Con 7.308 km<sup>2</sup> de superficie distribuida en 100 municipios, de los cuales se hallan 80 con servicios bibliotecarios adscritos al Departamento Provincial, con 39 centros ya automatizados:

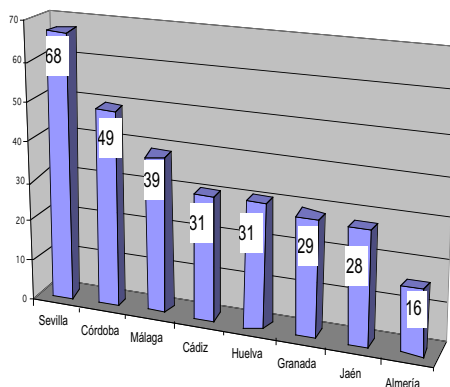
Alhaurín de la Torre, Almargen, Alora, Antequera, Archidona, Ardales, Benalmádena con 1 en Arroyo de la Miel, El Borge, Campillos, Cañete la Real, Carratraca, Casarabonela, Casares, Cuevas de San Marcos, Cuevas del Becerro, Estepona, Fuengirola con 2 (una en los Boliches y otra en Fuengirola), Fuente de Piedra, Genalguacil, Humilladero, Marbella con 2 (una en San Pedro de Alcántara y otra en Marbella), Mijas con 3 (La Cala, Las Lagunas y Mijas), Monda, Nerja, Periana, Rincón de la Victoria con 3 (una en Benagalbón, una en la Cala del Moral, otra en Rincón de la Victoria), Ronda, Sierra de Yeguas, Teba, Torrox, Valle de Abdalajís Vélez-Málaga con 2 (una en Torre del Mar y otra en Vélez-Málaga) y Villa de Teba.

## SEVILLA

Con una extensión de 14.042 km<sup>2</sup> divididos en 105 municipios de los cuales 89 municipios poseen servicios bibliotecarios que presentan un total de 68 centros automatizados: Alcalá de Guadaira, Alcalá del Río, La Algaba, Almensilla, Arahál, Aznácollar, Badolatosa, Benacazón, Bormujos, Brenes, Cabezas de San Juan, La Campana, Cantillana, Cañada del Rosal, Carmona, Castilleja del Campo, Castilleja de la Cuesta, Castilleja de Guzmán, Cazalla de la Sierra, Constantina, Coria del Río, Coripe, El Coronil, Los Corrales, El Cuervo, Dos Hermanas con 1 instalación cliente/servidor (una en Montequinto y otra en Pedro Laín Entralgo), Estepa, Gerena, Gines, Guillena, Herrera, Huévar del Aljarafe, La Luisiana con 2 (una en el Campillo y otra en La Luisiana), Lebrija, Lora del Río, El Madroño, Mairena del Alcor, Mairena del Aljarafe (una en Casco Antiguo y otra en Alcores), Marchena, Martín de la Jara, Morón de la Frontera, Navas de la Concepción, Osuna, Los Palacios y Villafranca, Palomares del Río, Paradas, Pilas, Pruna, La Puebla de Cazalla, El Real de la Jara, La Rinconada con 2 instalaciones cliente/servidor (una en San José de la Rinconada y otra en La Rinconada), San Juan de Aznalfarache, Santiponce, El Saucejo, Tocina, Tomares, Utrera con 2 (una en el Palmar de Troya y otra en Utrera), Valencina de la Concepción, Villanueva del Ariscal, Villanueva del Río y Minas, Villaverde del Río y El Viso del Alcor.

Suman un total de 291 Bibliotecas Públicas Municipales automatizadas, que si se representamos su valor por provincias de mayor a menor número de centros resultaría: Sevilla, Córdoba, Málaga, Cádiz, Huelva, Granada, Jaén, Almería. Este orden queda reflejado en el siguiente gráfico:

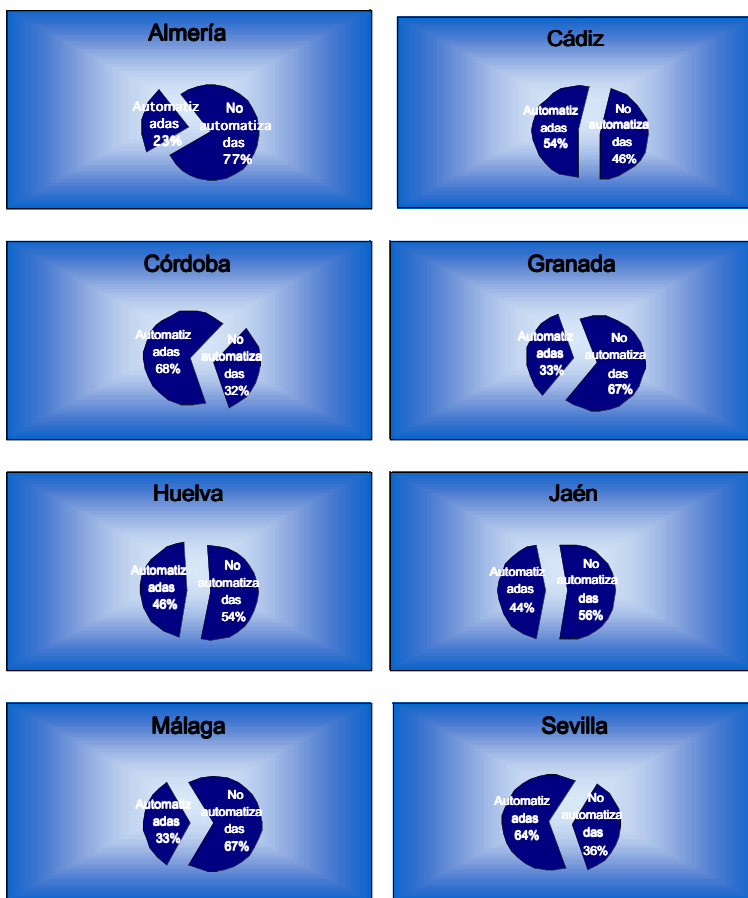
**Bibliotecas Públicas Municipales automatizadas  
Año 2001**



Si las cifras anteriores las relacionamos con las bibliotecas existentes en cada provincia (es decir, aquéllas que están adscritas al departamento provincial de servicios bibliotecarios), y separamos aquéllas que ya están automatizadas de las que no lo están podemos extraer el porcentaje de lo que aún queda por automatizar.

Para ver dicho porcentaje se ha representado la situación de cada provincia en diagramas de sectores con los porcentajes respectivos.

La primera provincia que presenta el porcentaje de automatización más alto con respecto a sus municipios con servicios bibliotecarios es Córdoba con un 68%, después Sevilla con un 64%, le siguen Cádiz con un 54%, Huelva con un 46%, Jaén con un 44%, Granada y Málaga con un 33% y Almería con un 23% de su total de centros con servicios bibliotecarios.



### III. REDES BIBLIOTECARIAS EN ANDALUCÍA

Entendiendo por red bibliotecaria el conjunto de bibliotecas/centros interconectadas entre sí bajo un mismo sistema integrado de gestión de recursos, los cuales se hallan compartidos para conseguir el máximo aprovechamiento y optimización de tareas entre los centros participantes.

La tipología que se puede presentar en nuestra comunidad es regional, provincial y municipal.

En estos momentos hemos de analizar las redes municipales, debido a que el proyecto de automatización ha empezado a este nivel en las 8 capitales de provincias que se encuentran en fase de iniciación, pues excepto dos las demás se hallan preparando la infraestructura necesaria para que haya conexión entre los centros, para que posteriormente se pase a la instalación del programa Absys.

Si se hace un recorrido por las 8 provincias, observamos que la situación, a mayo del 2000, es variada:

- No existe red
- Existe red
- Está en fase de instalación de la red

#### **Situación actual por provincias**

Almería: No existe red

Existen 2 centros con instalación Absys monopuesto:

- EL Alquíán
- Los Angeles

Cádiz: No existe red

Córdoba: Existe red

Actualmente 6 centros (son Servicios Municipales de Bibliotecas o Bibliotecas sucursales) con instalación cliente/servidor:

Biblioteca central en Córdoba

Arrabal del Sur

Corredera

Fuensanta

Levante

Sebastián Cuevas

Faltan 5 centros (Alcolea, El Higuerón, Moreras, Villarrubia, Valle Hermoso) por automatizar para completar la red de Bibliotecas Públicas Municipales de Córdoba.

Granada: No existe red

4 centros con instalación Absys monopuesto, con la peculiaridad de la existencia de un centro de catalogación compartida que se baja el catálogo de cada una de las bibliotecas (Albaycín, Almanjáyar, Salón y Zaidín) para realizar la catalogación automatizada y volcar esta información a cada una de ellas.

Huelva: No existe red

Funcionan 3 centros en la capital de provincia con instalación Absys Monopuesto:

- Antonio Machado
- Federico García Lorca
- Miguel Hernández

Jaén: Existe red

Actualmente en la capital de provincia hay 2 centros con instalación cliente/servidor:

- Biblioteca Pública Municipal «Caballero Venzalá»
- Biblioteca del Patronato de Asuntos Sociales

A partir de ahora, con esta conexión ya realizada se prevé que se vayan conectando el resto de las bibliotecas de barrio, como es el ejemplo de la Biblioteca de Condestable.

Málaga: Se halla en fase de migración de datos en Sabini a Absys.

Está prevista la red de bibliotecas municipales para 16 centros. En julio del presente año funcionarán en red 5 bibliotecas y el resto (11) funcionarán en monopuesto hasta el mes de octubre, en el que funcionarán todas en red.

Sevilla: Se halla en fase de instalación

Está prevista la red de bibliotecas municipales para 10 centros.

## CONCLUSIONES

Una vez analizado la situación actual en la que nos encontramos, podemos extraer las siguientes conclusiones:

1. El plan de instalaciones propuesto por la Dirección General de Instituciones del Patrimonio a partir del 1997 ha resultado positivo. Hasta el momento se ha informatizado gran parte de su comunidad y se sigue automatizando todavía para cumplir con el objetivo de la Licencia corporativa. De las 416 instalaciones 294 son bibliotecas de la Red de Lectura Pública de Andalucía y 122 repartidas en bibliotecas de archivos, consejerías, diputaciones, museos, conjuntos, hospitales,...

2. Las bibliotecas municipales además de realizar sus actividades básicas de bibliotecas (mantenimiento y desarrollo del fondo, animación a la lectura, tareas burocráticas...), desde que instalan su programa de automatización suelen sacar tiempo dentro de su jornada diaria para dedicarse a aprovechar al máximo esta «herramienta informática» (manejar el programa, consultan sus problemas al servicio de asistencia, obtienen sus productos ...) con el fin de que su centro siga dando un servicio eficiente y eficaz a sus usuarios.

3. Las redes municipales de bibliotecas han dado ya su primer paso. En este momento se encuentran montadas dos de las ocho capitales de provincia: Córdoba con cinco centros y Jaén con dos. Málaga con sus dieciséis centros y Sevilla con sus diez estarán funcionando en red para finales de año. Por lo tanto, podemos decir que a nivel municipal la mitad de la comunidad andaluza se hallará en red en el presente año.

Aún queda mucho por andar en el plan de informatización de Andalucía, pero lo mejor de todo es que ya estamos caminando...

## REFERENCIAS ELECTRÓNICAS

[Http://www.defensor-and.es/ftp/bib-inf/bib-inf.htm](http://www.defensor-and.es/ftp/bib-inf/bib-inf.htm)

Bibliotecas Públicas Municipales. El derecho de todos a acceder a la cultura.

[Http://www.iea.junta-andalucia.es/sima\\_web](http://www.iea.junta-andalucia.es/sima_web)

Municipios andaluces. Datos Básicos 2001

## REFERENCIAS LEGISLATIVAS

Ley 7/1985, de 2 de abril, Reguladora de Bases de Régimen Local. (BOE num.80, de 3 de abril de 1985)

Decreto 230/1999, de 15 de noviembre, por el que se aprueba el Reglamento del Sistema Bibliotecario de Andalucía. (BOJA núm. 15, de 30 de diciembre de 1999)



**ANEXO I**

POBLACIÓN: ALMERÍA	Nº Municipios con Servicios Bibliotecarios	Nºcentros automatizados	Municipios
De menos de 5000 hab.	36	5	Albodoluy, Fiñana, Lubrín, Palomares, Sorbas y Tabernas
Entre 5001 y 10000 hab.	12	7	Cuevas de Almanzora con 2, Garrucha, Huércal de Almería, La Mojonera, Macael y Vélez-Rubio
Entre 10001 y 20000 hab	4	0	
De más de 20000 hab.	4	4	Adra, Almería con 2, El Ejido
TOTAL	56	16	

POBLACIÓN: CÁDIZ	Nº Municipios con Servicios Bibliotecarios	Nºcentros automatizados	Municipios
De menos de 5000 hab.	12	7	Algar, El Bosque, El Gastor, Grazalema con 2, Setenil de las Bodegas, Villaluenga del Rosario
Entre 5001 y 10000 hab.	11	5	Alcalá del Valle, Algodonales, Benalup, Olvera, Prado del Rey
Entre 10001 y 20000 hab	8	8	Chipiona, Los Barrios con 2, Medina Sidonia, Tarifa, Ubrique, Vejer, Villamartín
De más de 20000 hab.	13	11	Algeciras con 2, Arcos, Barbate, Cádiz, El Puerto de Santa María, Jerez con 1, La Línea de la Concepción, Puerto Real, Rota, Sanlúcar de Barrameda.
TOTAL	44	31	

POBLACIÓN: CÓRDOBA	Nº Municipios con Servicios Bibliotecarios	Nº centros automatizados	Municipios
De menos de 5000 hab.	44	19	Adamuz, Almedinilla, Belalcázar, Cañete de las Torres, Carcabuey, El Carpio, Doña Mencía, Encinas Reales, Espiel, Fuente Tójar, Hornachuelos, Montalbán, Montemayor, Palenciana, Pedro Abad, Torrecampo, Villafranca, Villaviciosa, Zuheros
Entre 5001 y 10000 hab.	15	12	Almodóvar, Bujalance, Castro del Río, Fernán Nuñez, Fuente Obejuna, Fuente Palmera, Iznájar, Montoro, Nueva Carteya, Posadas, La Rambla, Villa del Río
Entre 10001 y 20000 hab	7	7	Aguilar, Baena, La Carlota, Palma del Río, Peñarroya-Pueblonuevo, Pozoblanco, Rute
De más de 20000 hab.	6	11	Cabra, Córdoba con 6 , Lucena, Priego de Córdoba, Montilla, Puente Genil
TOTAL	72	49	

POBLACIÓN: GRANADA	Nº Municipios con Servicios Bibliotecarios	Nº centros automatizados	Municipios
De menos de 5000 hab.	36	8	Benalúa, Chauchina, Cijuela, Castilléjar, Cuevas del Campo, Lanjarón, La Malahá,
Entre 5001 y 10000 hab.	14	9	Alhama de Granada con 2, Churriana, Las Gabias, Dúrcal, Huétor Vega, Huétor Tajar, Iznalloz, Orgiva, Padul
Entre 10001 y 20000 hab	8	4	Armilla, Illora, Salobreña, Santa Fe
De más de 20000 hab.	6	8	Almuñecar, Baza, Granada con 4, Guadix, Motril.
TOTAL	64	29	

POBLACIÓN: HUELVA	Nº Municipios con Servicios Bibliotecarios	Nº centros automatizados	Municipios
De menos de 5000 hab.	39	9	Beas, Calañas, Niebla, Paterna del Campo, Puebla de Guzmán, San Bartolomé de la Torre, Villanueva de los Castillejos, Zalamea la Real, Zufre
Entre 5001 y 10000 hab.	9	7	Aracena, Bonares, Nerva, Palos de la Frontera, Rociana del Condado, Trigueros
Entre 10001 y 20000 hab	12	12	Aljaraque con 2, Almonte, Ayamonte, Bollulos Par del Condado, Cartaya, Gibraleón con 2, Lepe, Moguer, Punta Umbría, Valverde del Camino
De más de 20000 hab.	1	3	Huelva con 3
TOTAL	61	31	

POBLACIÓN: JAÉN	Nº Municipios con Servicios Bibliotecarios	Nº centros automatizados	Municipios
De menos de 5000 hab.	45	10	Cabra del Santo Cristo, Campillo de Arenas, Frailes, Lupión, Orcera, Puente de Génave, Rus, Siles, Valdepeñas de Jaén, Villatorres
Entre 5001 y 10000 hab.	15	7	Beas de Segura con 2, Huelma, Mancha Real, Navas de San Juan, Quesada, Villanueva del Arzobispo
Entre 10001 y 20000 hab	7	5	Baeza, Bailén, Torredelcampo, Torredonjimeno, Villacarrillo
De más de 20000 hab.	6	6	Alcalá la Real, Andújar, Jaén, Linares, Martos, Ubeda
TOTAL	73	28	

POBLACIÓN: MÁLAGA	Nº Municipios con Servicios Bibliotecarios	Nº centros automatizados	Municipios
De menos de 5000 hab.	58	17	Almargen, Ardales, Borge (El), Cañete la Real, Carratraca, Casarabonela, Casares, Cuevas de San Marco, Cuevas del Becerro, Fuente de Piedra, Genalguacil, Humilladero, Periana Monda, Sierra de Yeguas, Valle de Abdalajís, Villa de Teba
Entre 5001 y 10000 hab.	4	2	Archidona, Campillos
Entre 10001 y 20000 hab	6	3	Alora, Nerja, Torrox
De más de 20000 hab.	12	17	Alhaurín de la Torre, Antequera, Benalmádena con 1, Estepona, Fuengirola con 2, Mijas con 3, Marbella con 2, Rincón de la Victoria con 3, Ronda, Vélez- Málaga con 2
TOTAL	80	39	

POBLACIÓN: SEVILLA	Nº Municipios con Servicios Bibliotecarios	Nº centros automatizados	Municipios
De menos de 5000 hab.	37	19	Almensevilla, Badolatosa, Cañada del Rosal, Castilleja del Campo, Castilleja de Guzmán, Coripe, Los Corrales, Gilena, Huévar del Aljarafe, La Luisiana con 2, El Madroño, Martín de la Jara, Las Navas de la Concepción, Palomares del Río, Pruna, Real de la Jara, Villanueva del Ariscal, El Saucejo
Entre 5001 y 10000 hab.	24	19	Alcalá del Río, Aznalcóllar, Benacazón, Bormujos, La Campana, Cantillana, Cazalla de la Sierra, Constantina, El Coronil, El Cuervo, Gerena, Gines, Herrera, Paradas, Santiponce, Tocina, Valencina de la Concepción, Villanueva de Río y Minas, Villaverde del Río
Entre 10001 y 20000 hab	15	14	Arahal, Algaba, Brenes, Las Cabezas de San Juan, Castilleja de la Cuesta, Estepa, Lora del Río, Mairena del Alcor, Marchena, Osuna, Pilas, La Puebla de Cazalla, Tomares, El Viso del Alcor
De más de 20000 hab.	13	16	Alcalá de Guadaira, Carmona, Coria del Río, Dos Hermanas con 2, Ecija, Lebrija, Mairena del Aljarafe con 2, Morón de La Frontera, Los Palacios y Villafranca, La Rinconada con 2, San Juan de Aznalfarache, Utrera con 2
TOTAL	89	68	