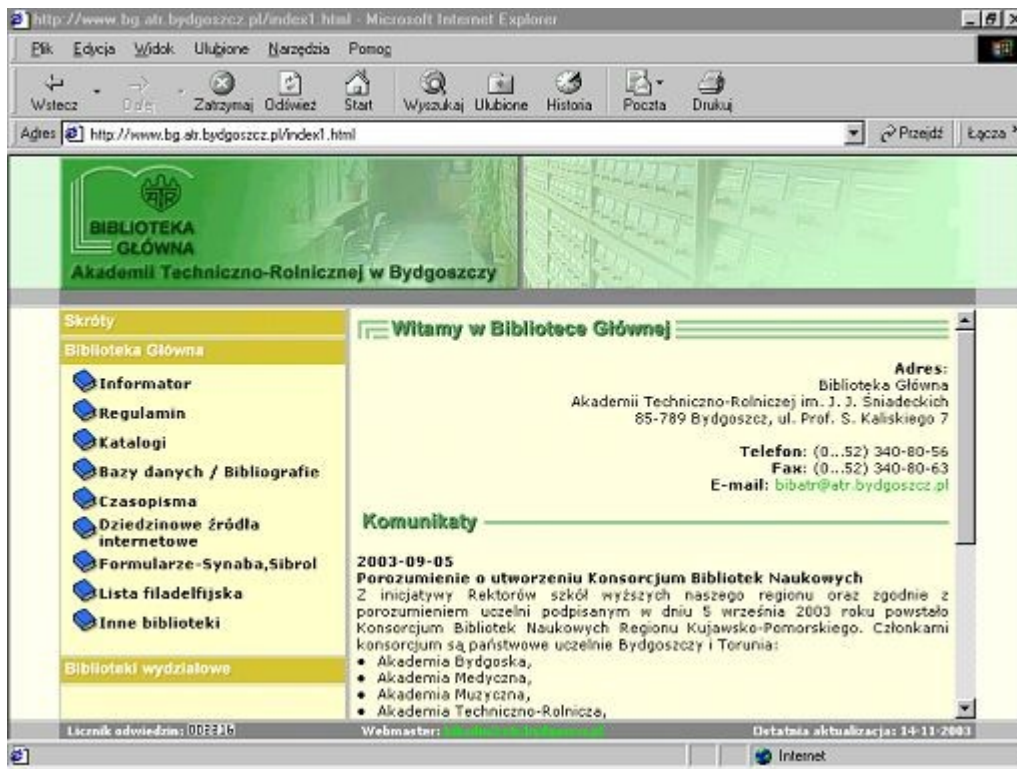


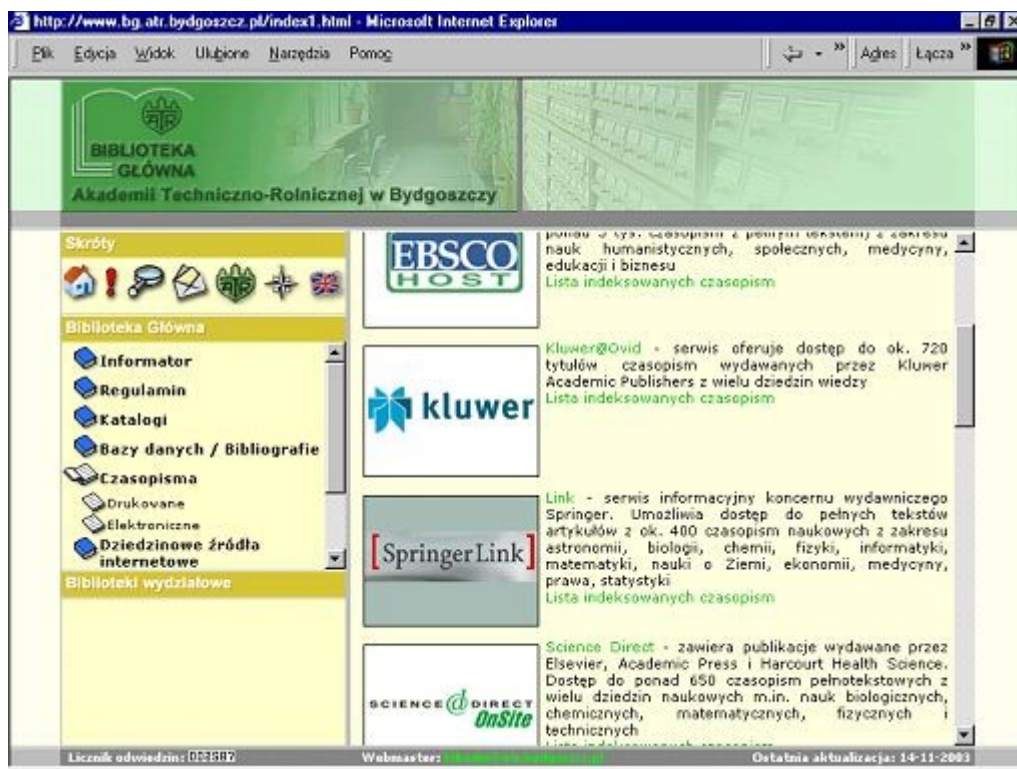
Zofia Kukurowska
Biblioteka Wydziału Telekomunikacji i Elektrotechniki
Akademii Techniczno-Rolniczej w Bydgoszczy

Czasopisma, bazy danych a wypożyczenia międzybiblioteczne w Bibliotece Głównej ATR w Bydgoszczy

Biblioteki naukowe, a zwłaszcza biblioteki szkół wyższych, borykają się z problemem, który narasta. Problemem tym są niewystarczające środki przeznaczone dla bibliotek. Skutkiem tego stało się sukcesywne ograniczanie prenumeraty czasopism. Jeszcze w latach siedemdziesiątych zdarzało się, że najbardziej poczytne tytuły czasopism naukowych prenumerowane były w kilku egzemplarzach w Bibliotece Głównej Akademii Techniczno-Rolniczej (ATR), a także w bibliotekach wydziałowych. Dotyczyło to także czasopism zagranicznych. Pracownicy naukowci przyzwyczajeni byli do systematycznego przeglądania interesujących ich tytułów czasopism i do tego, że są łatwo dostępne. Zdarzało się oczywiście, że temat ich zainteresowań wybiegał poza tematykę prenumerowanych czasopism. Wtedy wyjściem było zamawianie artykułów przez wypożyczalnię międzybiblioteczną. Nie było to wielkim problemem. Czasopisma były dostępne w wielu instytucjach i potrzebne numery były wysyłane pocztą, a z chwilą rozpowszechnienia się kserografu wysyłano odbitki artykułów. Nikogo nie denerwował wtedy długi okres oczekiwania na tę usługę. Nie było możliwości technicznych, aby te działania usprawnić. Z czasem tytułów prenumerowanych czasopism było coraz mniej. Coraz częściej trzeba było korzystać z usług wypożyczalni międzybibliotecznej. W krajach "zachodnich" istniały już serwisy informacyjne typu DIALOG i różne systemy przesyłania i dostarczania dokumentów, ale ze względu na koszty nieosiągalne dla większości polskich bibliotek. Na początku lat dziewięćdziesiątych pojawiły się pierwsze bazy bibliograficzno-abstraktowe na CD-ROM. Usprawiły one w ogromnej mierze proces wyszukiwania literatury. Nadal pozostał problemem proces jej pozyskiwania. Ilość tytułów czasopism prenumerowanych w naszej bibliotece malała z roku na rok. Pod koniec lat dziewięćdziesiątych zaczęły powstawać konsorcja, których celem jest współpraca w zakresie dostępu do czasopism elektronicznych oraz poprawa warunków dostępu do pełnych tekstów przy jednoczesnym obniżeniu kosztów. Konsorcja, do których należy również nasza biblioteka, zapewniły dostęp do nieporównywalnie większej liczby tytułów czasopism^[1]. Rysunki 1 i 2 pokazują naszą nową biblioteczną stronę domową, którą chciałabym przy okazji niniejszego artykułu przedstawić, oraz czasopisma elektroniczne dostępne dla użytkowników uczelnianej sieci bibliotecznej ATR.



Rys. 1. Nowa strona domowa Biblioteki ATR-u.



Rys. 2. Czasopisma elektroniczne dostępne z domowej strony Biblioteki ATR-u.

Wydawać by się więc mogło, że problem pełnych tekstów zamawianych opracowań został rozwiązany. Pozornie dobra sytuacja powinna mieć swoje odzwierciedlenie w liczbie wypożyczeń międzybibliotecznych - liczba ta powinna zmniejszać się.

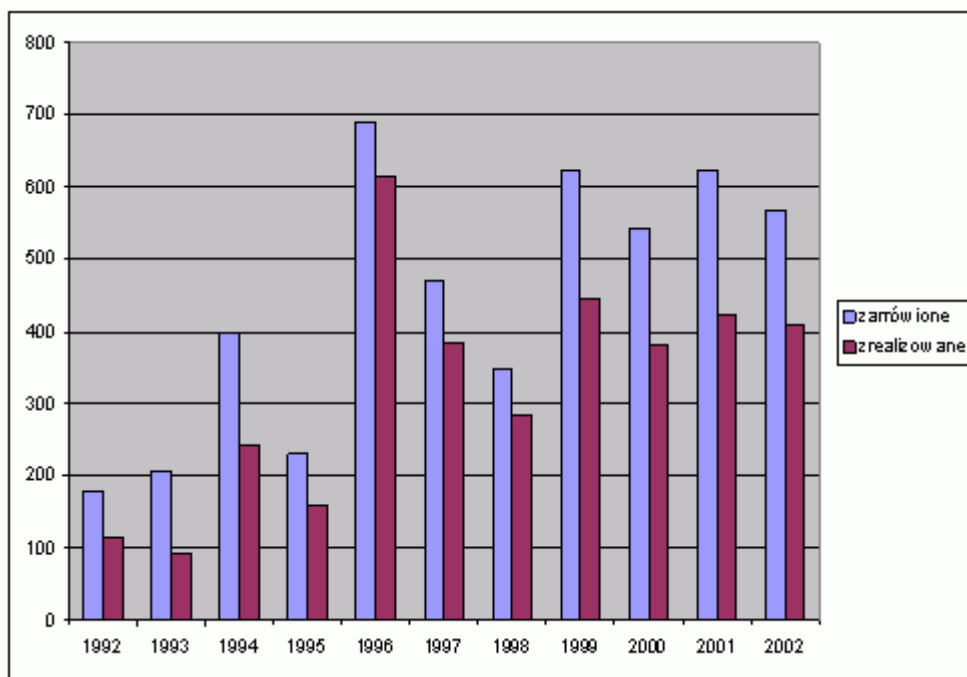
Statystyka

Biblioteki starają się zaspokoić potrzeby swych czytelników i użytkowników, przede wszystkim pracowników naukowych. Bibliotekarze chcieliby, aby ich działania wspomagały proces dydaktyczny i miały dodatni wpływ na ożywienie działalności naukowej instytucji, której służą. Pracownik naukowy nie powinien już posługiwać się tylko tradycyjnym warsztatem badawczym, w tym także tradycyjnymi sposobami wyszukiwania i pozyskiwania literatury - jego prace powinny być oparte na kompletnych źródłach, również elektronicznych. Staramy się stworzyć warsztat pracy, który by umożliwiał szybkie i owocne wyszukiwanie literatury potrzebnej do badań, a także wspomagał proces pozyskiwania pełnych dokumentów. Relatywnym wskaźnikiem tego zjawiska może być:

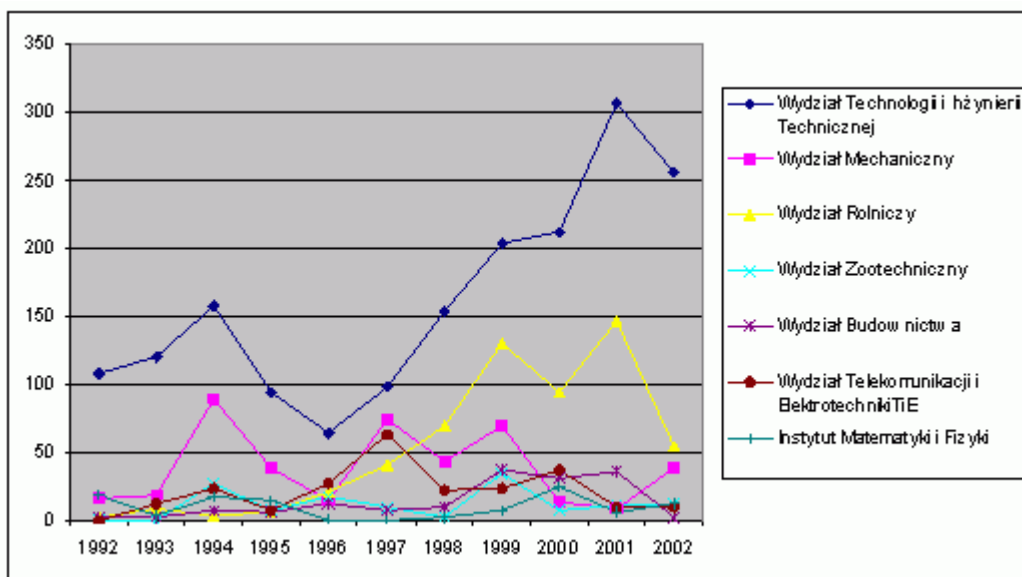
1. stopień wykorzystania czasopism drukowanych, prenumerowanych przez naszą bibliotekę
2. ilość zamówień międzybibliotecznych
3. stopień wykorzystania bibliograficzno-abstraktowych baz danych i czasopism elektronicznych dostępnych on-line dla użytkowników uczelnianej sieci komputerowej.

Analizując pierwszy punkt - można założyć, że czasopisma prenumerowane w postaci drukowanej zawsze były wykorzystywane w zadowalającym stopniu. W chwili obecnej, ze względu na ich ilość, wykorzystywane są w stopniu maksymalnym - pozostały te, które cieszą się największym zainteresowaniem.

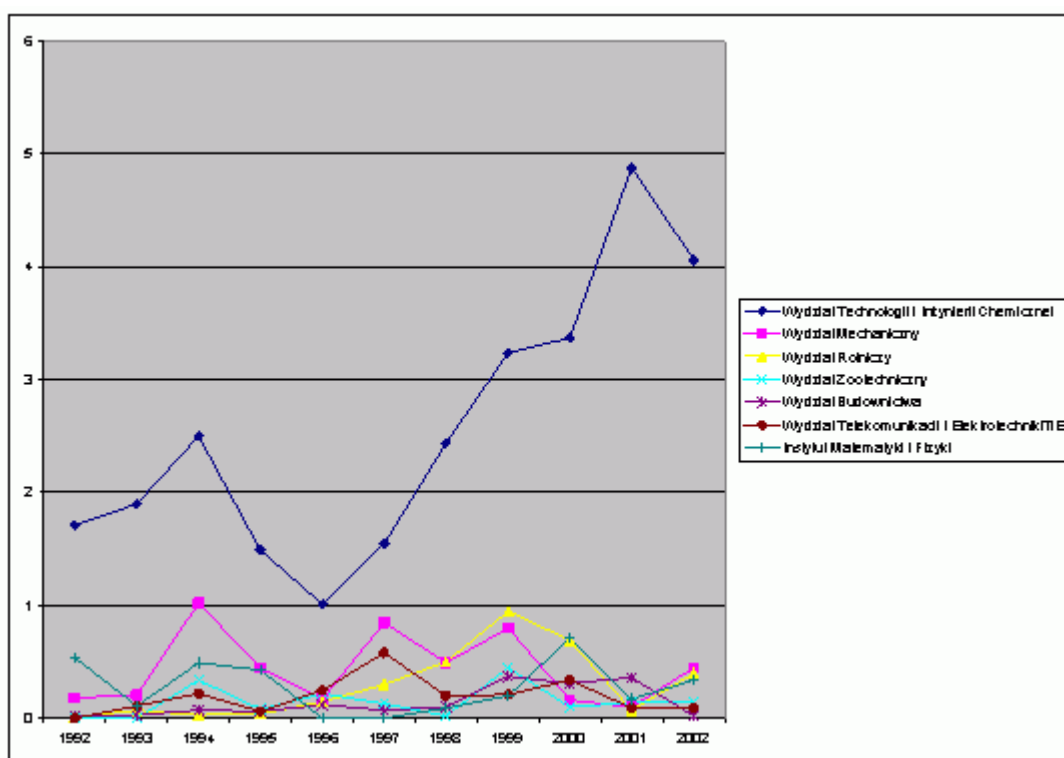
Porównując w kontekście czasowym liczbę zamówień międzybibliotecznych w naszej bibliotece - wykres 1 pokazuje, jak liczba ta zaczęła rosnąć na początku lat dziewięćdziesiątych. Stało się to prawdopodobnie za sprawą baz bibliograficzno-abstraktowych na CD-ROM i na dyskietkach, które nasza biblioteka zaczęła wtedy prenumerować.



Wykres 1. Liczba wypożyczeń międzybibliotecznych w latach 1992-2002 w Bibliotece Głównej ATR-u.



Wykres 2. Liczba wypożyczeń międzybibliotecznych pracowników reprezentujących poszczególne wydziały ATR-u.



Wykres 3. Liczba wypożyczeń międzybibliotecznych pracowników reprezentujących poszczególne wydziały ATR-u w przeliczeniu na jednego pracownika naukowo-dydaktycznego.

Niepokojący natomiast jest fakt, który również daje się zaobserwować na wykresie 1. Liczba zrealizowanych zamówień na początku lat dziewięćdziesiątych rosła nieco szybciej od liczby zamówień. W ostatnich latach, niestety, dzieje się odwrotnie. Dość często zamówienia są niezrealizowane, wracają z adnotacją o braku numeru lub całego rocznika.

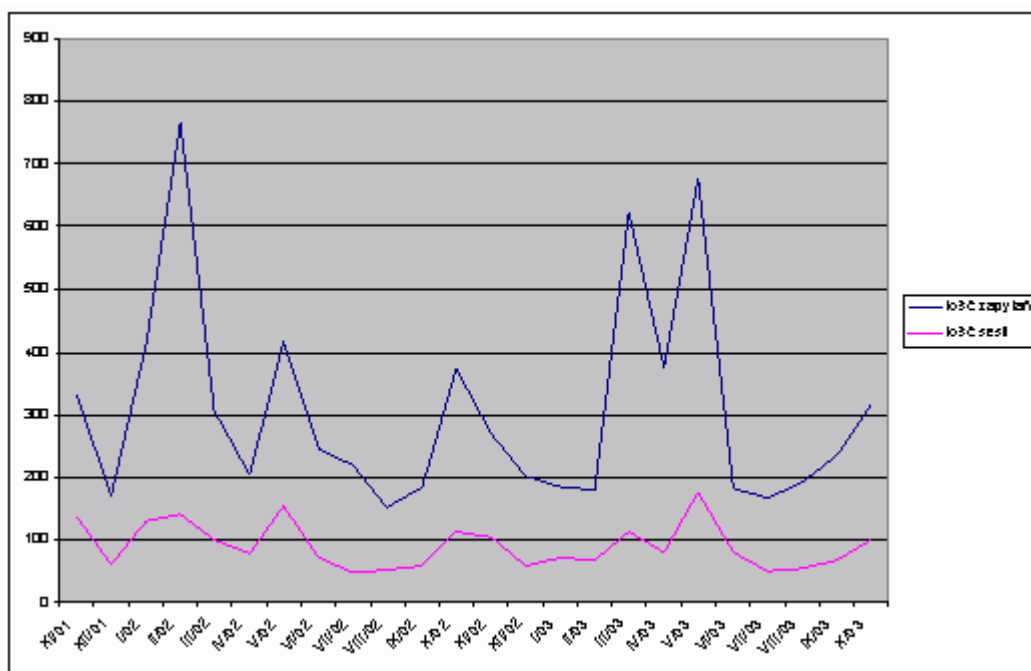
Analizując dane na wykresie 2, zaobserwować można, jak proces ten wyglądał na różnych wydziałach ATR, a na wykresie 3 - liczbę wypożyczeń międzybibliotecznych w przeliczeniu na

jednego pracownika naukowo-dydaktycznego. Możemy tu zaobserwować pewne zróżnicowanie. Wydaje się, że jest ono związane nie tylko z aktywnością naukową wydziału, ale także ze specyfiką dziedziny nauki, którą pracownicy danego wydziału reprezentują. Nasza uczelnia jest reprezentowana przez dość szerokie spektrum różnych nauk. Powszechnie też wiadomo, że niektórzy pracownicy docierają do potrzebnych materiałów bez pomocy biblioteki i dzieje się tak już od dłuższego czasu.

Natomiast aktywność naukowa pracowników jest zależna od wielu różnych czynników. Na ogół jest najwyższa w okresie przygotowywania do doktoratów. Potem zdarza się, że u niektórych pracowników maleje. Wiadomo też, że na uczelni działa Komisja ds. Oceny Nauczycieli Akademickich. Jej opinia ma znaczący wpływ na rozdział funduszy z BW i BS - działa mobilizująco. Jednak działania bibliotekarzy zmierzające w kierunku poprawy warsztatu służącego wyszukiwaniu i pozyskiwaniu literatury mają z pewnością też duży wpływ na wyniki pracy nauczycieli akademickich.

Dane zawarte na wykresie 1 pokazują ustabilizowanie się liczby zamówień od roku 1999, a w 2002 roku nawet nieznaczny jej spadek. Jest to w pewnym stopniu związane z udostępnieniem pełnotekstowych baz właśnie w tym okresie. Ich udostępnienie bardzo poszerzyło ofertę, jednak nie zastąpiło w pełni czasopism drukowanych. Sam Brooks - przedstawiciel Ebsco Publishing w artykule napisał: *Zadaniem pełnotekstowych baz danych nie jest zastąpienie już istniejących subskrypcji, ale udostępnienie czytelnikom nowych źródeł informacji za rozsądną cenę i także Najczęściej cytowane czasopisma (Nature, Science Journal of Chemical Physics) podlegają okresom embargo. W przypadku pełnotekstowych baz danych oznacza to, że wydawca nie udostępnia najbardziej aktualnych artykułów przez pewien okres (zwykle od trzech do dwunastu miesięcy, w zależności od czasopisma)*^[2]. Obydwa te fragmenty tłumaczą, dlaczego pracownik naukowy nie zawsze odnajduje w czasopiśmie elektronicznym to, czego poszukuje. Pomimo szerokiej oferty nie zawsze dotrze do tytułu czasopisma, którego poszukuje, albo pełnego tekstu interesującego go artykułu. Faktem również jest to, że pracownicy poszukują nieraz dokumentów znajdujących się w starszych rocznikach czasopism (np. z lat siedemdziesiątych czy osiemdziesiątych) - ich również nie znajdują w ofercie baz pełnotekstowych. Tym należy tłumaczyć niesłabnące zainteresowanie wypożyczalnią międzybiblioteczną.

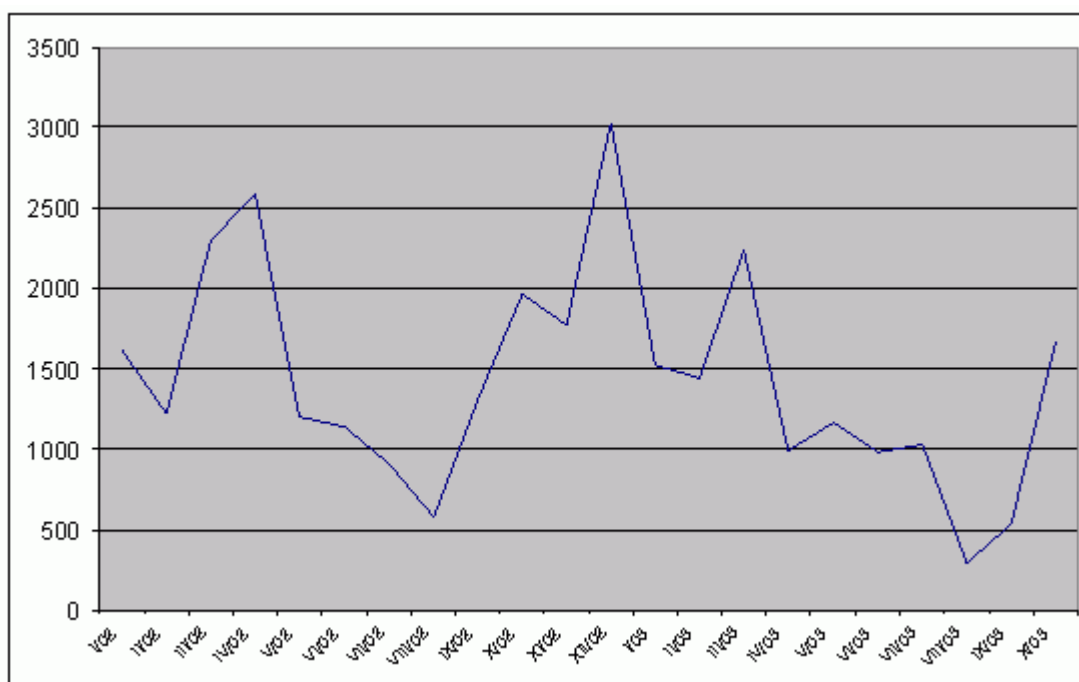
Rozpatrując stopień wykorzystania baz danych i czasopism elektronicznych - można się posłużyć danymi statystycznymi, które znajdują się na stronie domowej Interdyscyplinarnego Centrum Modelowania Matematycznego i Komputerowego Uniwersytetu Warszawskiego (ICM). Jak wiadomo, za pośrednictwem ICM udostępniane są między innymi licencjonowane światowe bazy bibliograficzne i indeksowane oraz kolekcje pełnotekstowe, do których mamy dostęp on-line ze stanowisk uczelnianej sieci komputerowej^[3]. Wykorzystanie bibliograficzno-abstraktowych baz danych spróbuję pokazać na przykładzie bazy Science Citation Index-Expanded. W 2002 roku zanotowano 1108 sesji wyszukiwawczych oraz 3747 zapytań. Jak to wyglądało w okresie od XI/2001 do X/2003 przedstawia wykres 4.



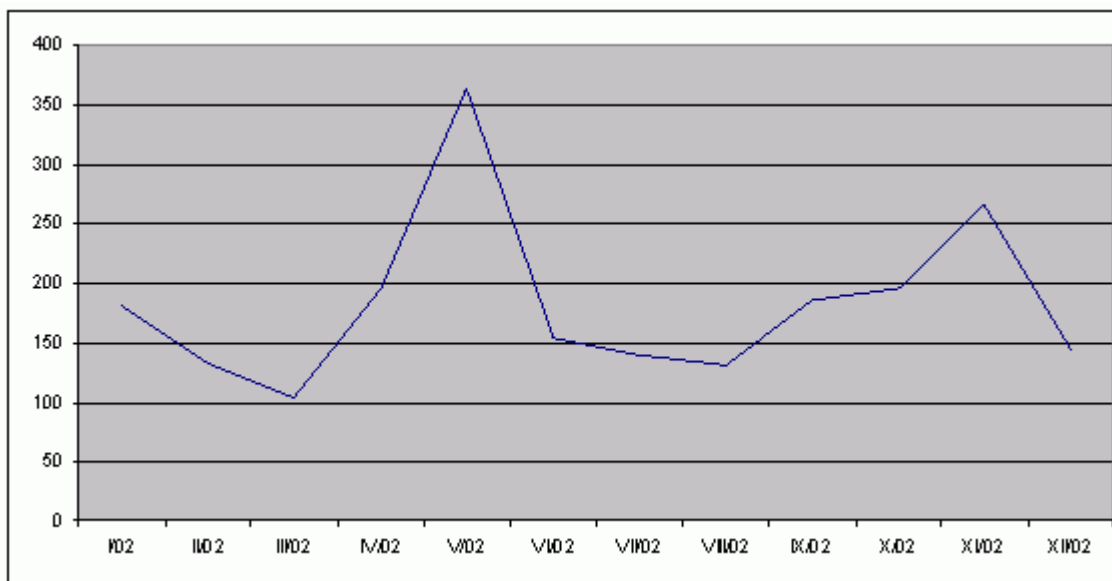
Wykres 4. Wykorzystanie bazy SCI-Expanded w czasie od XI/2001 do X/2003.

Rozpatrując stopień wykorzystania bazy INSPEC, która jest dostępna w systemie OVID - również poprzez ICM, można zaobserwować, że podane są tu inne parametry. Dla ATR Bydgoszcz w 2001 roku zanotowano średnio w tygodniu 9,4 loginów oraz: od stycznia do maja - 46,7 przeszukań, od czerwca do września - 13,5 przeszukań, od października do grudnia - 26,3 przeszukań. W 2002 roku: od stycznia do czerwca - 13,4 loginów oraz 47 przeszukań, od lipca do grudnia - 4,7 loginów oraz 19,07 przeszukań średnio w tygodniu.

Wykres 5 przedstawia rozkład wykorzystania Science Direct (czasopisma elektroniczne - publikacje wydawane przez Elsevier, Academic Press, Harcourt Health Science). Parametrem jest tu liczba skopiowanych dokumentów w formacie PDF. W 2002 roku zanotowano 19653 skopiowanych dokumentów, a w 2003 roku (od stycznia do października) - 11879.



Wykres 5. Liczba skopiowanych dokumentów w formacie PDF w Science Direct w okresie od I/2002 do X/2003.



Wykres 6. Liczba skopiowanych dokumentów w SpringerLink w 2002 roku.

Jeśli chodzi o koncern wydawniczy Springer, liczba skopiowanych dokumentów w formacie PDF + HTML w okresie styczeń - grudzień 2002 roku wyniosła 2193, a rozkład tego zjawiska pokazuje wykres 6.

Rozpatrując poszczególne tytuły czasopism - podam te, których artykuły były najczęściej kopiowane i odpowiednią liczbę skopiowanych dokumentów w 2002 roku:

- Acta Informatica Analytical and Bioanalytical Chemistry - 163
- International Journal of Advanced Manufacturing Technology - 101
- Stochastic Environmental Research and Risk Assessment - 100
- Polymer Bulletin - 95
- Plant Cell Reports - 93
- Theoretical and Applied Climatology - 93
- Applied Microbiology and Biotechnology - 63
- Theoretical and Applied Genetics TAG - 63
- Planta - 55
- European Food Research and Technology - 52

Analizując tematykę powyższych tytułów, można wysnuć wniosek, że z czasopism elektronicznych koncernu wydawniczego Springer w najbardziej maksymalnym stopniu korzystali pracownicy różnych wydziałów naszej uczelni, technicznych, jak i rolniczych. Oczywiście i tu najwięcej skopiowano dokumentów z czasopisma o tematyce chemicznej.

Wnioski

Liczba zamówień międzybibliotecznych wzrosła na początku lat dziewięćdziesiątych najprawdopodobniej za sprawą baz bibliograficzno-abstraktowych na CD-ROM i dyskietkach zaprenumerowanych przez naszą bibliotekę. Pod koniec lat dziewięćdziesiątych liczba ta ustabilizowała się, a w 2002 roku nawet nieco obniżyła. Przyczyną tego jest w dużej mierze udostępnienie pełnych tekstów czasopism elektronicznych. Ich udostępnienie bardzo poszerzyło ofertę, jednak nie zastąpiło w pełni czasopism drukowanych. W ofercie pełnotekstowych baz danych czytelnik nie zawsze odnajdzie tytułu czasopisma, którego poszukuje, nie ma też starszych

roczników czasopism. Na skutek stosowania "okresów embargo" nie zawsze uzyska pełne teksty najnowszych dokumentów. Jest to związane z polityką prowadzoną przez wydawnictwa. Analizując statystykę wykorzystania niektórych baz bibliograficznych i pełnotekstowych, do których mamy dostęp on-line ze stanowisk uczelnianej sieci komputerowej, widzimy, że wykorzystanie ich jest ogromne. Liczby mówią same za siebie. Widzimy też zróżnicowane wykorzystanie w poszczególnych miesiącach roku - jak było do przewidzenia, w miesiącach urlopowych i w okresie sesji egzaminacyjnej, wykorzystanie jest mniejsze. Analizując tematykę tytułów czasopism, z których najczęściej kopiowano pełne dokumenty, można wysnuć wniosek, że z baz korzystają przedstawiciele różnych wydziałów naszej uczelni. Oferta zadowoliła prawdopodobnie wielu. A zatem działania nas - bibliotekarzy polepszyły warsztat pracy pracowników naukowych. Wspomogły wyszukiwanie literatury, a także proces pozyskiwania pełnych tekstów, co niewątpliwie musiało wpłynąć dodatnio na efektywność pracy naukowej (liczba doktoratów, habilitacji), wzrost liczby opublikowanych prac naukowych, skrócenie czasu wykonywania doktoratów.

Bibliografia

[1] KUKUROWSKA, Z. Sieć bibliotek wydziałowych i instytutowych jako część systemu biblioteczno-informacyjnego. *Praktyka i Teoria Informatyki Naukowej i Technicznej* 2003, nr 1, s. 41-45.

[2] BROOKS, S. Doświadczenia EBSCO w rozpowszechnianiu informacji naukowej w oparciu o oferowane bazy danych, czasopisma elektroniczne i nową technologię połączeń Link Servers. In *EBIB Elektroniczny Biuletyn Informacyjny Bibliotekarzy* [on-line]. 2003, nr 9 (49). [dostęp 21 listopada 2003]. Dostępny w World Wide Web: <http://ebib.oss.wroc.pl/2003/49/brooks.php>. ISSN 1507-7187.

[3] NIEZGÓDKA, M. Rola, perspektywy i rozwój polskiej biblioteki wirtualnej. In *Współpraca bibliotek naukowych w zakresie obsługi użytkowników. Warszawa, 23-24 września 2002 roku* [on-line]. [Warszawa] : Stowarzyszenie Bibliotekarzy Polskich, K[omisja] W[ydawnictw] E[lektronicznych], 2002 [dostęp 21 listopada 2003]. (EBIB Materiały Konferencyjne). Dostępny w World Wide Web: <http://ebib.oss.wroc.pl/matkonf/pw/referaty/MNiezgodka.pdf>. ISBN 83-915689-3-8.

Czasopisma, bazy danych a wypożyczenia międzybiblioteczne w Bibliotece Głównej ATR w Bydgoszczy / Zofia Kukurowska// W: Biuletyn EBIB [Dokument elektroniczny] / red. naczelny Bożena Bednarek-Michalska. - Nr 1/2004 (52) styczeń. - Czasopismo elektroniczne. - [Warszawa] : Stowarzyszenie Bibliotekarzy Polskich KWE, 2004. - Tryb dostępu: <http://ebib.oss.wroc.pl/2004/52/kukurowska.php>. - Tyt. z pierwszego ekranu. - ISSN 1507-7187